

# Chronique 2011





# Éditorial

Vous retrouverez, comme d'habitude, dans ces pages l'ensemble des réalisations communales de 2011 autour des trois thèmes qui nous sont chers, **Vivre ensemble**, **Garder Tracy vivant**, et **Embellir et aménager Tracy-le-Mont**.



Jacques-André  
BOQUET  
Maire de Tracy-le-Mont

Ce **Vivre ensemble** prend un relief tout particulier en ces temps de crise, où la solidarité et l'entraide doivent plus que jamais être les moteurs de notre action. Avec son centre de première intervention, sa police rurale, son CCAS, votre commune veille à maintenir ces indispensables liens sociaux.

Et que dire de la vitalité de la vingtaine d'associations traçotines ?

Combien de visiteurs ou de nouveaux habitants s'étonnent d'un tel dynamisme, dans un village qui ne compte que 1744 habitants !

Du karaté au dessin, de la danse de salon au tir à l'arc, de l'atelier informatique au Tai chi chuan, de la randonnée au tennis, il n'y a que l'embarras du choix pour petits et grands, jeunes et seniors.

Encore ne s'agit-il là que de quelques-unes des activités régulières et la présente chronique est bien remplie des différentes manifestations qui émaillent et égaiant la vie communale et gardent vivant notre village.

**Garder Tracy vivant** nécessite, aussi, la proximité des commerces, comme ce petit marché sur la place Loonen rénovée que nous encourageons à prospérer.

Nous continuerons en 2012 à **Embellir et aménager** avec les moyens dont nous disposons, chacun d'entre vous peut y participer en nettoyant et entretenant régulièrement son bout de trottoir, ou en taillant une haie qui déborde un peu trop.

Devant le recul, parfois la disparition, de certains services publics, la réduction des aides financières de l'état, de la région et du département, il faut que la notion de citoyenneté s'impose à tous.

En dépit des difficultés qui s'accroissent, le conseil municipal proposera un budget équilibré et continuera à rechercher les économies possibles sans augmentation des taux d'imposition.

2012 sera marqué par des élections nationales qui seront l'occasion de vous donner la parole. Quelle que soit l'opinion de chacun, celle-ci dans un pays démocratique s'exprime par le vote. Ce droit est aussi un devoir ! Combien d'hommes et de femmes ont encore donné leurs vies dans le monde en 2011 pour l'obtenir ?

Le conseil municipal, les adjoints et le Maire, vous souhaitent une bonne année 2012, recentrée autour des vraies valeurs de notre république : **Liberté, égalité, fraternité**. Nous avons tenu, en achevant la rénovation de la mairie, à ce qu'ils soient inscrits de nouveau sur le fronton de la maison commune.

Le conseil municipal

# Sommaire

## Informations municipales

Plan du village .....	4
Le Conseil municipal .....	6
L'équipe communale à votre service .....	7
Budget communal 2011 .....	8
CCCA .....	10
Urbanisme .....	12
Police rurale .....	13
État-civil .....	14

## Embeller et aménager Tracy

Service des eaux et assainissement .....	16
Budget de l'eau .....	17
Fleurissement .....	18
Travaux réalisés en 2011 .....	19
Projets 2012 .....	20

## Vivre ensemble

RPI/Maternelle .....	22
Écoles Jean COUVERT .....	22
Écoles Lucien GENAILLE .....	23
Tr@cythèque .....	24
CCAS et Services à la personne .....	25
Le Conseil municipal Junior .....	26
Centre de première intervention (CPI) .....	27
Cérémonies du Souvenir .....	28
Parcours du Cœur .....	29
Chasse aux œufs de Pâques .....	29
Voyage des Anciens .....	30
Fête de la musique .....	31
Le BEI (Bureau intercommunal de l'emploi) .....	31
Non à la décharge .....	32
Village mémoire 14/18 .....	34
Inaugurations .....	35
Fête nationale .....	36
Concordia .....	37
Journée du Patrimoine .....	38
Fête communale et Brocante .....	38
Repas des Aînés .....	39
Ces petits mouvements du cœur .....	40
Contes avec nous et Contes d'automne .....	41
Adil/Bourse aux jouets et Marché de Noël .....	42

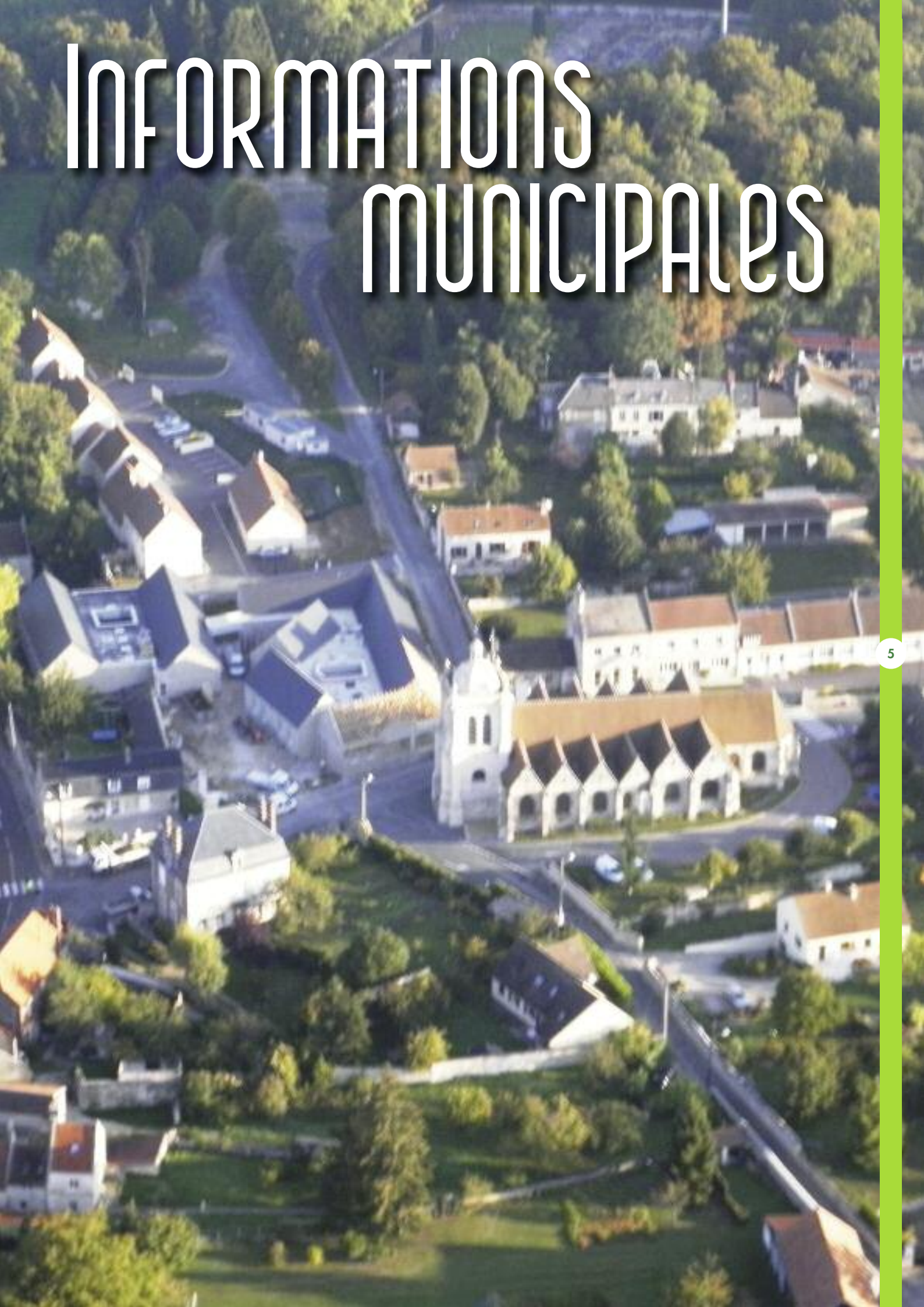
## Garder Tracy vivant

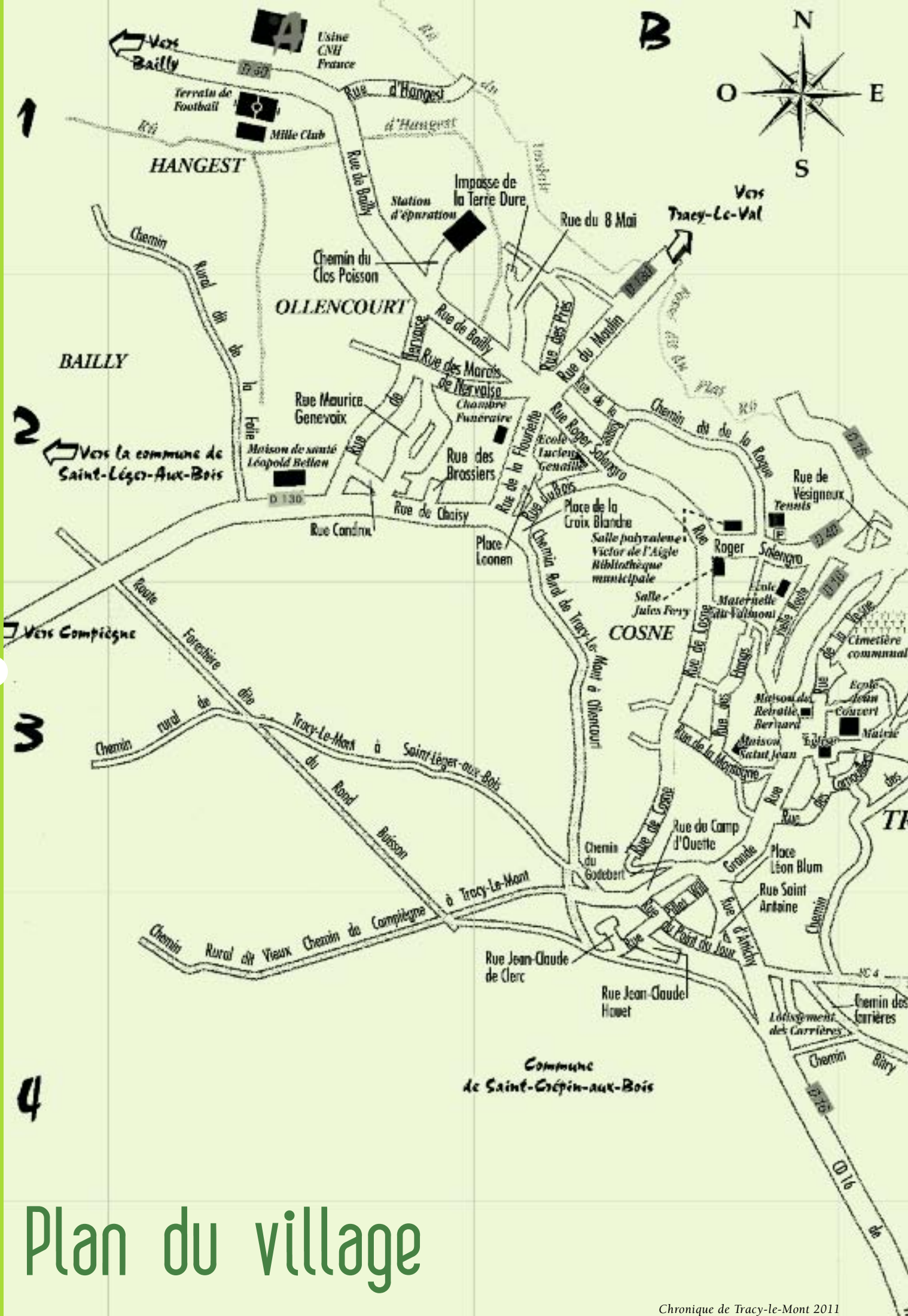
Liste des associations .....	44
Subventions versées .....	44
Les 3 vallées de cœur .....	45
Société de tir .....	45
ambo .....	46
Avenir .....	48
L'Âge d'Or .....	48
ACST .....	49
Anciens combattants .....	50
Compagnie d'arc - Tracy Tennis .....	51
Léo Lagrange .....	52
Tracy Environnement .....	53
Traces & Cie .....	54
Trassoboutchou .....	56

## Informations utiles

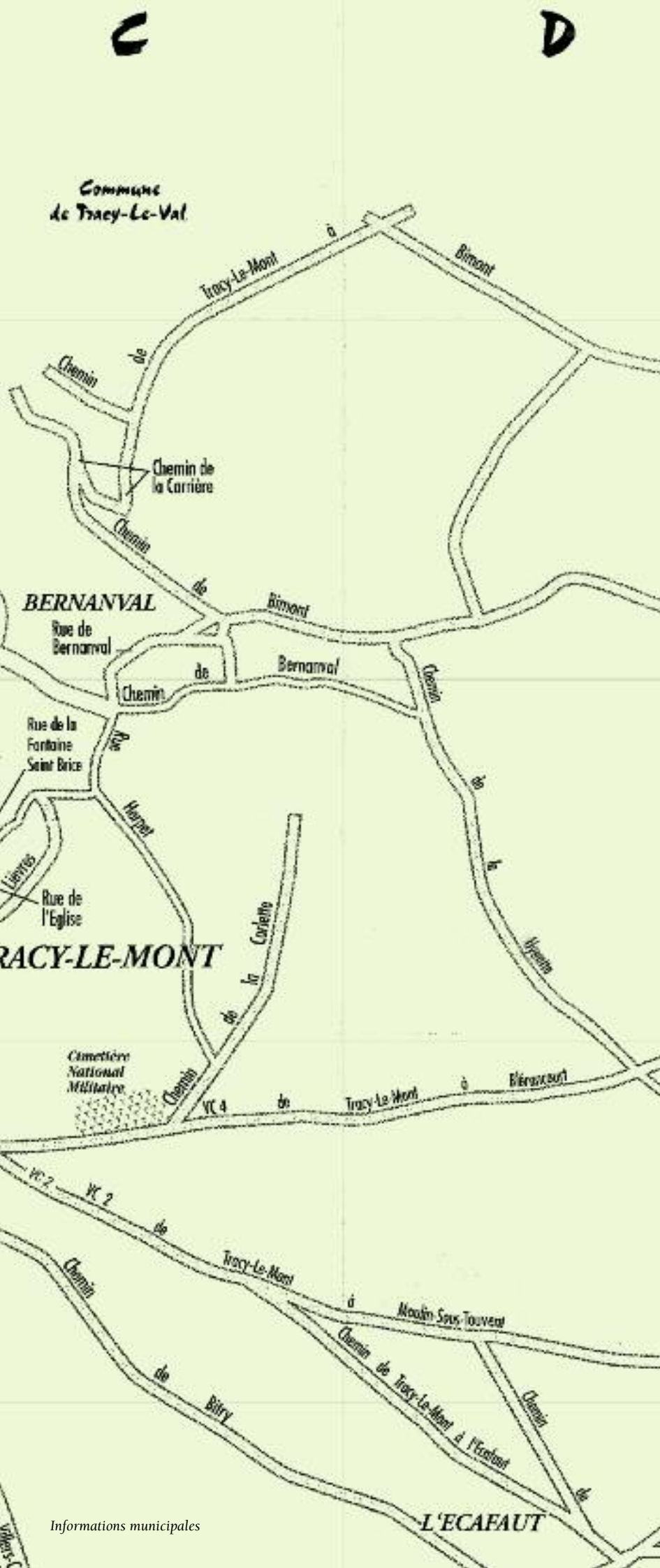
Assistante sociale .....	58
Conciliateur .....	58
Renseignements utiles .....	59
Horaires des cars .....	60
Commerçants - Artisans - Entreprises .....	62

# INFORMATIONS MUNICIPALES





# Plan du village



**INDEX DES RUES DE TRACY-LE-MONT**

**8** mai (rue du) ..... B2  
**A**tichy (rue d') ..... B4  
**B**ernanval (rue de) ..... C2/3  
 Bernanval (chemin de) ..... C3/D3  
 Bailly (rue de) ..... A1/A2  
 Bimont (chemin de) ..... C2/D2  
 Bitry (chemin de) ..... C4/C5  
 Bois (rue du) ..... B2  
 Brossiers (rue des) ..... A2  
**C**amp d'Ouette (rue du) ..... B2/B3  
 Carlette (chemin de la) ..... C3/C4  
 Carrière (chemin de la) ..... C2  
 Carrières (rue des) ..... B4/C4  
 Cense à l'Écafaut (chemin de la) ..... C5/D5  
 Choisy (rue de) ..... A2  
 Clos Poisson (chemin du) ..... A2  
 Condroc (rue) ..... A2  
 Cornouillers (rue des) ..... B3/C3  
 Cosne (rue de) ..... B3  
 Croix Blanche (place de la) ..... B2  
**É**cafaut (chemin de l') ..... D4/D5  
 Église (rue de l') ..... C3  
 Étangs (rue des) ..... B3  
**F**louriette (rue de la) ..... B2  
 Folie (chemin rural dit de la) ..... A1/A2  
 Fontaine St Brice (rue de la) ..... C3  
**G**rande Rue ..... B3  
**H**angest (rue d') ..... A1  
 Hayette (chemin de la) ..... D3  
 Herpet (rue) ..... C3  
**J**ean-Claude de Clerc (rue) ..... B4  
 Jean-Claude Hauet (rue) ..... B4  
**L**éon Blum (place) ..... B3  
 Loonen (place) ..... B2  
 Lièvres (chemin des) ..... C3/C4  
**M**ontagne (rue de la) ..... B3  
 Moulin (rue du) ..... B1/B2  
 Maurice Genevoix (rue) ..... A2  
 Marais de Nervaise (rue des) ..... A2/B2  
**N**ervaise (rue de) ..... A2  
**P**illet Will (rue) ..... B4  
 Point du Jour (rue du) ..... B4  
 Prés (rue des) ..... B2  
**R**aque (chemin dit de la) ..... B2  
 Raque (rue de la) ..... A2  
 Roger Salengro (rue) ..... B2  
 Rond Buisson (route forestière dite du) ..... A3  
**S**aint Antoine (rue) ..... B4  
**V**éigneux (rue de) ..... C2  
 Vesne (rue de la) ..... C3  
 Vieille Route ..... B2/B3

# le Conseil municipal



**Jacques-André  
BOQUET**  
*Maire*



**Bruno GUILLEMIN**  
*Adjoint au Maire*



**Jocelyne BRASSEUR**  
*Adjointe au Maire*



**Sylvie VALENTE**  
*Adjointe au Maire*



**Philippe CASTAGNÉ**  
*Conseiller*



**Valérie DEGROOTE**  
*Conseillère*



**Marc DESCAMPS**  
*Conseiller*



**Jean-Louis GOURDON**  
*Conseiller*



**Nadia KOZAN**  
*Conseillère*



**Dany LECOCQ**  
*Conseiller*



**Alain MAILLET**  
*Conseiller*



**Lydie MANTILLE**  
*Conseillère*



**Sophie MOPTY**  
*Conseillère*



**Philippe MOURET**  
*Conseiller*



**Nathalie NOTTEAU**  
*Conseillère*



**Jean-Jacques ZALAY**  
*Conseiller*



**Sylvie ZELKO**  
*Conseillère*



# L'équipe communale à votre service

## MAIRIE

Tél. : 03 44 75 23 05 • Fax : 03 44 75 29 45 • Courriel : [mairie@tracylemont.fr](mailto:mairie@tracylemont.fr)

### SECRÉTARIAT OUVERT AU PUBLIC

Lundi, mardi, jeudi et vendredi de 14h à 17h • Mardi et samedi de 9h à 12h • Fermé le mercredi

LE MAIRE ET LES ADJOINTS REÇOIVENT SUR RENDEZ-VOUS

JOINDRE LE MAIRE. Courriel : [jaboquet@neuf.fr](mailto:jaboquet@neuf.fr) • Tél. : 06 82 76 01 20

## SERVICES ADMINISTRATIFS



**Estelle ALIZARD**  
Secrétaire générale

**Catherine SZUWALSKI**  
Adjointe administrative

- Accueil du public
- CCAS
- Service de l'eau
- Urbanisme



**Muriel HILAIRE**  
Adjointe administrative

- Accueil du public
- État civil
- Auxiliaire de la secrétaire générale

**Aissa LAHMER**  
Policier rural  
Tél. : 06 82 67 41 37



## CENTRE SOCIO-CULTUREL VICTOR DE L'AIGLE

TR@CYTHÈQUE : Tél. : 03 44 75 23 15



**Valérie DESCAMPS**  
Agent du patrimoine



**Muriel HILAIRE**  
Agent du patrimoine



**Sophie ANDRIEUX**  
Gestion et entretien des salles Victor de l'Aigle

## SERVICES TECHNIQUES



**Alain BIL**



**Marc CLÉROY**



**Jean-François  
DA SILVA**



**Lucien SELLIER**

## PERSONNEL DU SYNDICAT INTERCOMMUNAL SCOLAIRE DE TRACY-LE-MONT/TRACY-LE-VAL

Secrétaire générale : M<sup>lle</sup> Estelle ALIZARD



**Emmanuelle NUNÈS**  
Agent spécialisée  
des écoles maternelles



**Bernadette RIGAUX**  
Agent spécialisée  
des écoles maternelles



**Isabelle VANGAEVEREN**  
Agent spécialisée  
des écoles maternelles



**Laurence FERRAY**  
Agent spécialisée  
des écoles maternelles



**Denise PROCHET**  
Accompagnatrice  
dans les transports

# Budget communal 2011

Vous trouverez ci-dessous la comparaison du compte administratif 2010, le réalisé et du budget prévisionnel 2011. Le budget 2012 sera voté en mars par le conseil municipal.

<b>RESSOURCES DE LA SECTION DE FONCTIONNEMENT</b>	<b>2010</b>	<b>2011</b>
<b>RÉSULTATS REPORTÉS</b> .....	<b>0 €</b>	<b>49 358 €</b>
<b>LES IMPÔTS ET TAXES</b> .....	<b>736 739 €</b>	<b>731 600 €</b>
Les impôts que payent les habitants de la commune sous la forme de trois taxes : Taxe d'habitation, taxe foncière et taxe foncière « non bâti ». Aucun de ces taux n'a augmenté depuis treize ans.		
<b>LES DOTATIONS ET PARTICIPATIONS</b> .....	<b>234 924 €</b>	<b>281 639 €</b>
La dotation de l'état (dotation globale de fonctionnement) et les diverses dotations de compensations attribuées par l'état et les collectivités locales.		
<b>LES PRODUITS DE GESTION COURANTE</b> .....	<b>48 084 €</b>	<b>43 000 €</b>
Ressources propres de la commune, elles proviennent des locations d'appartements et des locations de biens communaux comme les salles municipales.		
<b>LES DIVERS</b> .....	<b>20 657 €</b>	<b>41 000 €</b>
Entrent dans cette catégorie les produits exceptionnels, les ventes de terrains, les dons, les concessions funéraires et les divers.		
<b>SOIT UN TOTAL DE</b> .....	<b>1 040 404 €</b>	<b>1 146 597 €</b>

10

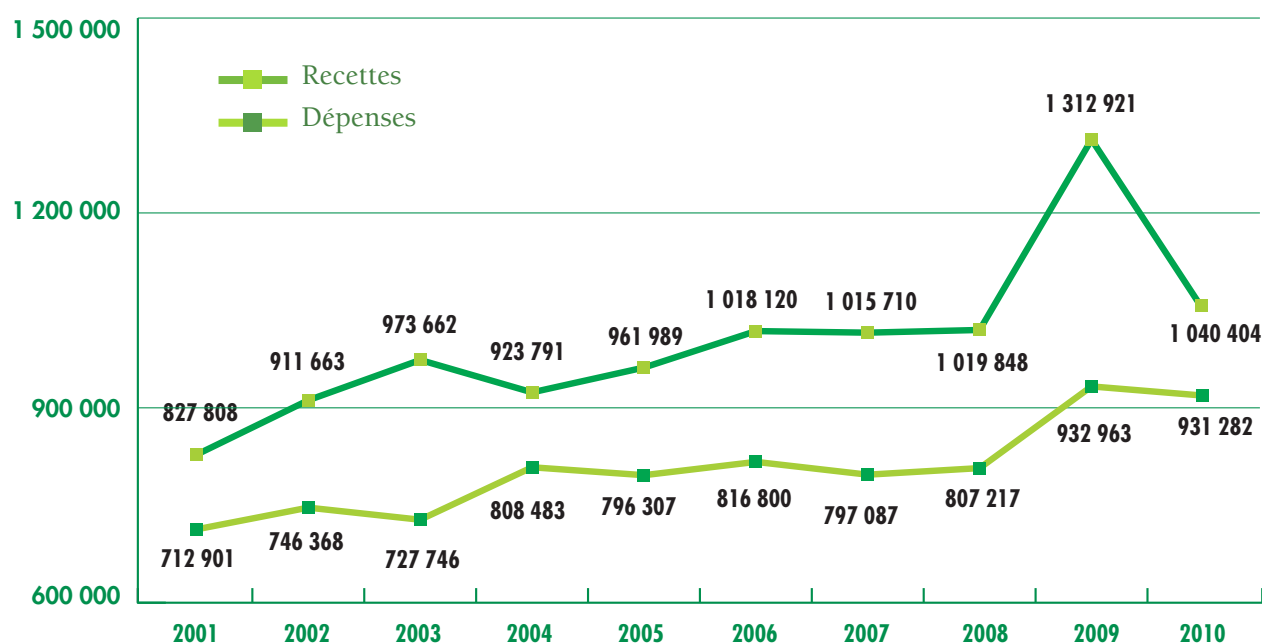
<b>DÉPENSES DE LA SECTION DE FONCTIONNEMENT</b>	<b>2010</b>	<b>2011</b>
<b>LES CHARGES GÉNÉRALES</b> .....	<b>277 848 €</b>	<b>270 350 €</b>
Les dépenses d'eau, d'assainissement, d'électricité, de gaz pour le chauffage des écoles et des bâtiments communaux. Les fêtes et cérémonies, les télécommunications, etc. L'équipe municipale cherche à en optimiser les dépenses, mais subit la hausse constante des prix de l'énergie.		
<b>LES CHARGES DE PERSONNEL</b> .....	<b>393 677 €</b>	<b>400 052 €</b>
Ce sont les salaires du personnel communal, titulaires et contractuels, les cotisations patronales, les indemnités de nos pompiers.		
<b>LES CHARGES DE GESTION COURANTE</b> .....	<b>239 865 €</b>	<b>246 619 €</b>
Les participations intercommunales, syndicat scolaire, syndicat d'assainissement, participation à la Communauté de communes du canton d'Attichy, aide sociale, indemnités des élus, subventions aux associations, etc.		
<b>LES INTÉRÊTS DES EMPRUNTS</b> .....	<b>3 727 €</b>	<b>7 384 €</b>
Les remboursements du capital emprunté sont supportés par la section investissement. Un nouvel emprunt a été réalisé en 2011 pour financer les travaux d'aménagement de la mairie.		
<b>LE VIREMENT À L'INVESTISSEMENT</b> .....	<b>0 €</b>	<b>206 026 €</b>
Sert à équilibrer le budget de fonctionnement.		
<b>DOTATION AUX AMORTISSEMENT</b> .....	<b>16 165 €</b>	<b>16 166 €</b>
<b>SOIT UN TOTAL DE</b> .....	<b>931 282 €</b>	<b>1 146 597 €</b>

**L'EXCÉDENT DE L'EXERCICE 2010 EST DE 109 122 €**  
**CETTE SOMME EST INTÉGRALEMENT REVERSÉE À LA SECTION INVESTISSEMENT.**

<b>RESSOURCES DE LA SECTION D'INVESTISSEMENT</b>	<b>2010</b>	<b>2011</b>
<b>VIREMENT DE FONCTIONNEMENT</b> .....	<b>0 €</b>	<b>206 026 €</b>
Excédents réalisés, reports.		
<b>LES RECETTES D'ÉQUIPEMENT</b> .....	<b>41 711 €</b>	<b>87 838 €</b>
Les subventions versées par la région, le département pour les projets d'investissement réalisés.		
<b>LES RECETTES FINANCIÈRES</b> .....	<b>237 480 €</b>	<b>365 756 €</b>
Il s'agit des fonds propres de la commune, des remboursements de TVA sur les travaux effectués deux ans auparavant ou des cessions d'actifs pour la réalisation des projets d'investissement.		
<b>LES EMPRUNTS</b> .....	<b>0 €</b>	<b>250 000 €</b>
La commune n'avait pas emprunté ces cinq dernières années. Pratiquement désendettée, elle a emprunté en 2011 pour rénover la mairie.		
<b>DOTATION AUX AMORTISSEMENT</b> .....	<b>16 165 €</b>	<b>16 166 €</b>
<b>SOIT UN TOTAL DE</b> .....	<b>295 356 €</b>	<b>925 786 €</b>

<b>DÉPENSES DE LA SECTION D'INVESTISSEMENT</b>	<b>2010</b>	<b>2011</b>
<b>DÉFICIT D'INVESTISSEMENT CUMULÉ</b> .....	<b>0 €</b>	<b>316 853 €</b>
<b>LE REMBOURSEMENT DU CAPITAL EMPRUNTÉ</b> .....	<b>13 535 €</b>	<b>26 657 €</b>
On en retrouve les intérêts à la section de fonctionnement.		
<b>LES OPÉRATIONS D'ÉQUIPEMENT</b> .....	<b>406 106 €</b>	<b>582 276 €</b>
<b>SOIT UN TOTAL DE</b> .....	<b>419 641 €</b>	<b>925 786 €</b>

## RECETTES ET DÉPENSES DE FONCTIONNEMENT SUR 10 ANS



# Communauté de communes

## COMMUNES ADHÉRENTES

ATTICHY.....	<b>BERNARD FAVROLE</b>
AUTRÉCHES.....	<b>JEAN-CLAUDE LETOFFE</b>
JAULZY.....	<b>DANIEL TERRADE</b>
BERNEUIL-SUR-AISNE.....	<b>FRANÇOIS MAHIEUX</b>
BITRY.....	<b>JEAN-MICHEL VILLION</b>
CHELLES.....	<b>JEAN-CLAUDE NAUDIN</b>
COULOISY.....	<b>JEAN-CLAUDE CORMONT</b>
COURTIEUX.....	<b>LUCIEN DEGAUCHY</b>
CROUTOY.....	<b>BERNARD CHARLET</b>
CUISE-LA-MOTTE.....	<b>SYLVAIN LIOTARD</b>
HAUTEFONTAINE.....	<b>JEAN-MARIE BOUVIER</b>
MOULIN-SOUS-TOUVENT.....	<b>FABRICE D'ARANJO</b>
NAMPCEL.....	<b>ANNE-MARIE DEFRANCE</b>
PIERREFONDS.....	<b>MICHÈLE BOURBIER</b>
RETHONDES.....	<b>GÉRARD DESMAREST</b>
SAINT-CRÉPIN-AUX-BOIS...	<b>ROLAND DE MONCASSIN</b>
SAINT-ÉTIENNE-ROILAYE.....	<b>DIDIER DELAHAYE</b>
SAINT-PIERRE-LÈS-BITRY.....	<b>PASCAL LEMMENS</b>
TRACY-LE-MONT.....	<b>JACQUES-ANDRÉ BOQUET</b>
TROSLY-BREUIL.....	<b>CLAUDE MENDEZ</b>

## LE BUREAU

Président : **LUCIEN DEGAUCHY**

Vice président chargé de l'habitat  
et du développement économique :

**MICHÈLE BOURBIER**

Vice président chargé du développement touristique :

**JACQUES-ANDRÉ BOQUET**

Vice président chargé de l'eau et l'assainissement :

**GÉRARD DESMAREST**

Vice président chargé du développement culturel :

**GÉRARD POLLET**

Vice président chargé des finances :

**SYLVAIN GOUPIL**

Vice président chargé du nettoyage :

**JEAN-JACQUES HERMANT**

Vice président chargé de la voirie et des transports :

**ALAIN BRAILLY**

Vice président chargé de la petite enfance :

**MICHÈLE CORDIER**

Vice président chargé des sports :

**JEAN-MARIE BOUVIER**

## COMPÉTENCES

Développement économique  
(Gestion de la zone artisanale de Tracy).

Aménagement de l'espace.

Élimination et valorisation des déchets  
des ménages et déchets assimilés.

Politique du logement social d'intérêt  
communautaire et action, par des opérations  
d'intérêt communautaire, en faveur du logement  
des personnes défavorisées.

## MAIRE

Création et entretien de la voirie d'intérêt  
communautaire.

Développement et aménagement sportif et culturel de  
l'espace communautaire (construction,  
aménagement, entretien et gestion des équipements  
sportifs, culturels d'intérêt communautaire) :

- les salles de sports de Pierrefonds et Couloisy,
- les piscines d'Attichy et de Couloisy.

Action sociale d'intérêt communautaire.

Petite enfance : le Relais assistantes maternelles  
et la Halte garderie.

Gérontologie.

Collèges : contribution légale aux investissements  
relatifs à la construction ou à la rénovation.

Organisation des transports :

- classes élémentaires vers piscine et salles de sports,
- personnes âgées vers Compiègne ou autre,
- transport à la demande.

Opérations sous mandat.

Promotion du territoire.

Eau et assainissement : étude générale pour la prise  
de compétence nouvelle « Eau et assainissement ».

Mise en place du SIG

(Système d'Information Géographique).

Développement touristique et culturel : Office du  
tourisme de Pierrefonds et organisation de spectacles.

## SERVICES PETITE ENFANCE

### LE RELAIS ASSISTANTES MATERNELLES PARENTS/ENFANTS, LA CAPUCINE :

**Un service** de la Communauté de communes du canton  
d'Attichy qui a pour rôle :

- d'accompagner les parents dans la recherche  
d'un mode d'accueil de qualité pour leurs enfants,
- de promouvoir la profession d'assistante maternelle  
agréée.

**Un lieu privilégié** d'informations, d'écoute et d'échanges  
pour les parents et les professionnels de la petite enfance.  
Il œuvre dans la neutralité et la confidentialité.

### Des missions

Accueil téléphonique. Entretiens individuels. Écoute  
individualisée. Animations collectives. Rencontres  
festives. Réunions d'informations et d'échanges.

## ASSISTANTE MATERNELLE

Vous souhaitez...

- Avoir des informations sur la profession d'assistante  
maternelle agréée.
- Vous faire agréer (dossier, informations, avantages...)
- Vous faire connaître auprès des familles.
- Être informée de vos droits et devoirs en tant

que salariée (statut professionnel, contrat de travail, fiche de paie...).

- Rencontrer d'autres assistantes maternelles et échanger sur votre pratique.
- Promouvoir et faire reconnaître le métier d'assistante maternelle agréée.

## PARENTS, VOUS RECHERCHEZ...

- Une assistante maternelle agréée (liste des assistantes maternelles à jour sur le canton).
- Vous souhaitez préparer l'accueil de votre enfant.
- Vous désirez être informés sur vos droits et obligations en tant qu'employeurs (tarifs, aides financières, démarches, contrat de travail, fiche de paie)
- Vous souhaitez que votre enfant participe à des activités d'éveil collectives (baby-gym, contes, éveil musical, activités manuelles...).

## ENFANTS

Le Relais assistantes maternelles leur permet...

- De rencontrer des copains et des copines.
- De se préparer à la vie en collectivité.
- De participer à des activités variées et adaptées à leur âge.

L'animatrice du Relais assistantes maternelles est à votre disposition pour vous recevoir, sur rendez-vous, du lundi au vendredi.

### LA CAPUCINE

66 route de Reims - 60350 TROSLY-BREUIL

Tél. : 03 44 85 06 18

Courriel : [ccca.ram@wanadoo.fr](mailto:ccca.ram@wanadoo.fr)

## HALTE GARDERIE ITINÉRANTE

**La halte garderie itinérante s'installe à Tracy-le-Mont tous les vendredis de 9h à 16h30.**

Elle est destinée aux parents et aux assistantes maternelles, et accueille les jeunes enfants de 3 mois à 6 ans. Vos enfants peuvent déjeuner à la halte garderie, mais pour cela, les parents doivent fournir le repas.

Les tarifs sont calculés en fonction du temps de présence de l'enfant, des revenus du foyer et du nombre d'enfants à charge (minimum 0,15 euros - maximum 3 euros).

Pour bénéficier des services de la halte garderie, les parents sont priés de prendre rendez-vous en téléphonant au **06 76 24 96 33** afin de retirer un dossier d'inscription.

## LA DÉCHETTERIE (ZONE INDUSTRIELLE DERRIÈRE LE STADE)

Accès gratuit pour les particuliers

N° vert : 0 800 251 545

### SON RÔLE

La déchetterie implantée sur la commune d'Attichy a pour rôle de permettre aux habitants, aux artisans et commerçants de venir déposer les déchets ménagers qui ne sont pas collectés dans les circuits habituels de

ramassage des ordures ménagères (objets encombrants, grands cartons, déchets ménagers spéciaux, etc.).

### OPÉRATION COMPOSTAGE INDIVIDUEL

Des composteurs individuels, en bois et en plastique, sont encore disponibles pour une somme très modique (tél. : **03 44 85 06 18**).

### OUVERTURE DE LA DÉCHETTERIE

	MATIN	APRÈS-MIDI
LUNDI	fermée	fermée
MARDI	9/12h	14h/18h
MERCREDI	9/12h	14h/18h
JEUDI	9/12h	14h/18h
VENDREDI	9/12h	14h/18h
SAMEDI	9/12h	14h/18h
DIMANCHE	9h/12h	fermée

**Le samedi et le dimanche sont interdits aux artisans**

## PORTAGE DE REPAS À DOMICILE

### POURQUOI CE SERVICE?

Dans le cadre de l'exercice de sa compétence **action sociale**, la Communauté de communes du canton d'Attichy a souhaité mettre en place un service de portage de repas à domicile.

### QUI PEUT EN BÉNÉFICIER?

Les seniors résidant dans les communes de notre territoire. Les personnes qui ont des difficultés à préparer leur repas, et qui ne peuvent plus sortir de façon temporaire ou définitive.

### COMMENT CELA FONCTIONNE-T-IL ?

Les plateaux repas sont confectionnés par la restauration collective et sont livrés à domicile. Ce service est habituellement assuré les jours ouvrés seulement (du lundi au vendredi). Des repas peuvent être fournis pour le week-end. Une prise en charge par l'aide sociale départementale est possible sous certaines conditions. Nous vous proposons des menus copieux, complets et équilibrés, composés de :

- une entrée,
- un plat (viande ou poisson) et sa garniture,
- un fromage,
- un dessert.

Des menus de régime : sans sucre ajouté, sans sel ajouté, mixés...

Le choix des plats que vous préférez d'une semaine sur l'autre.

**POUR TOUT RENSEIGNEMENT**  
CCCA, 4 rue des Surcens - ZI - 60350 ATTICHY  
Tél. : 03 44 42 72 25 - Fax : 03 44 42 72 26  
Courriel : [contact@comccca.net](mailto:contact@comccca.net)  
Site internet : <http://www.comccca.net>

# Urbanisme

La commune a confié à la DDE le soin d'instruire les déclarations préalables et les permis de construire. Celle-ci se conforme strictement au Plan local d'urbanisme de Tracy-le-Mont.

Avant de déposer un permis ou une déclaration, nous vous invitons à consulter celui-ci en mairie, pour vérifier la conformité de vos projets. De même vérifiez que vos dossiers soient complets avant de les amener, bien souvent il manque des pièces ce qui occasionne des allers retours inutiles et des pertes de temps. Madame Catherine Szuwalski se tient à votre disposition aux heures d'ouverture de la mairie pour vous aider et vous conseiller dans le montage des dossiers.

Vous pouvez télécharger les imprimés de demande d'urbanisme aux adresses suivantes :

<http://www.oise.equipement-agriculture.gouv.fr/les-formulaires-et-imprimés-a1006.html>

<http://www2.equipement.gouv.fr/formulaires/docassocies/51190.pdf>

## PERMIS DE CONSTRUIRE

15 permis de construire ont été accordés en 2011 dont : 8 habitations neuves, 3 agrandissements de plus de 20 m<sup>2</sup>, 1 couverture de piscine, 1 bâtiment locatif sur la zone artisanale, 2 pour locaux techniques.

## DÉCLARATION PRÉALABLE DE TRAVAUX

26 déclarations préalables de travaux ont été déposées dont : 5 pour division de terrain, 6 pour agrandissement de – de 20 m<sup>2</sup>, 8 pour modifications de façades et/ou



L'UN DES PROJETS DE LOTISSEMENT PROPOSÉ (CABINET SITE ET CITÉ)

de toitures, 1 pour ravalement de façade, 1 abri de jardin, 4 pour clôtures ou portails, 1 pour panneaux solaires.

## URBANISATION

La commune soucieuse de faire évoluer Tracy-le-Mont a confié à l'OPAC une étude de faisabilité pour envisager la construction d'un lotissement sur une parcelle classée AuH dans le Plan local d'urbanisme (PLU) route d'Attichy, en face de l'actuel lotissement des Carrières. Cette étude en cours fera l'objet d'une présentation publique en cours d'année 2012.

RUE MAURICE GENEVOIX ET RUE DE NERVAISE



# Police rurale

## RAPPEL DES RÈGLES DU BIEN VIVRE ENSEMBLE

*La liberté des uns s'arrête là  
où commence celle des autres.*

Durant la période hivernale en absence de ramassage, nous rappelons à chacune et chacun que les déchets produits par les chute de feuilles, taille de haie et élagages sont considérés comme des déchets ménagers. En conséquence, leur brûlage à l'air libre est strictement interdit. Ces derniers doivent être déposés en déchetterie à Attichy ou mieux encore compostés sur place quand cela est possible (la Communauté de communes du canton d'Attichy fournit des composteurs).

Notre attention est régulièrement attirée par ErDF qui constate la prolifération de branches d'arbres en surplomb sur notre réseau électrique, celles-ci peuvent occasionner des micro-coupures de courant ou des chutes de fil électrique en cas de vent fort. Nous rappelons que l'élagage de ces dernières doit être entrepris de façon régulière par les propriétaires.

Les haies plantées en bordure des voies communales, risquent de compromettre, la commodité de passage des piétons et la visibilité des usagers de la route. Il importe de rappeler qu'il incombe aux propriétaires de veiller à la taille de ces haies, qui doivent être conduites de manière à ce que leur développement ne fasse pas saillie sur la voie publique.

Nous avons tous en mémoire l'épisode neigeux de l'an dernier. Il faut rappeler aux propriétaires et locataires

qu'ils sont tenus de racler et balayer la neige devant leurs maisons ou locations sur les trottoirs, jusqu'au caniveau. S'il n'existe pas de trottoir, le raclage et le balayage doivent se faire sur un espace de un mètre à partir du mur de façade ou de la clôture. En cas de verglas, il conviendra de jeter du sable ou du sel.

Les travaux de jardinage et bricolage réalisés par les particuliers à l'aide d'appareils susceptibles de causer une gêne pour le voisinage ne sont autorisés qu'aux horaires suivants :

**Du lundi au vendredi de 8h00 à 12h00 et de 13h30 à 19h30. Les samedis de 9h00 à 12h00 et de 15h00 à 19h00. Les dimanches et jours fériés de 10h00 à 12h00 (et doivent relever d'une nécessité impérieuse).**

Les propriétaires et possesseurs d'animaux, en particuliers de chiens et chats sont tenus de prendre toutes les mesures propres à éviter leur divagation. De veiller à ne pas laisser les déjections de ces animaux, nuire à la propreté du domaine public. Pour nos amis les chiens, les propriétaires et possesseurs doivent veiller à ce qu'ils n'importunent pas le voisinage par des aboiements répétitifs et intempestifs. Pour conclure, il est nécessaire de rappeler que les possesseurs et détenteurs de chiens classés en première et seconde catégorie doivent impérativement déclarer leur animal en mairie.

**Aïssa LAHMER,  
policier rural, vous souhaite à tous  
une bonne année 2012.**



CAPTURE INSOLITE  
D'UN ANIMAL ÉGARÉ

# État Civil

## NAISSANCES

**Raphaël LEROY**

Né le 3 janvier 2011

**Eva BRUNOOGHE**

Née le 5 janvier 2011

**Timéo NOLIN**

Né le 7 janvier 2011

**Margot CHARRIER**

Née le 6 février 2011

**Léa GILLANT**

Née le 11 février 2011

**Vincent VENDITTI**

Né le 20 avril 2011

**Valentin DUFEÏ**

Né le 10 mai 2011

**Louis DUPONT**

Né le 14 juin 2011

**Tristan BABOUCHI**

Né le 4 juillet 2011

**Léa LEGROS-MARET**

Née le 30 juillet 2011

**Bastien KOËNIG**

Né le 31 juillet 2011

**Alix HONORÉ-BALITOUT**

Née le 2 septembre 2011

**Madyson POTET-MOURET**

Née le 3 octobre 2011

**Jolan MONTFORT**

Né le 3 octobre 2011

**Édène GUÉZENNEC-GUILCHER**

Née le 29 octobre 2011

**Noé BEAUDOIN**

Né le 12 novembre 2011

**Salomé GUERRERO**

Née le 17 novembre 2011

**Marie-Lou SLOBODZIAN**

Née le 3 décembre 2011

**Louise ALBERICI**

Née le 4 décembre 2011

Le conseil municipal a décidé à l'unanimité de marquer la naissance des nouveaux Traçotins et Traçotines par un petit cadeau symbolique. La municipalité de Tracy-le-Mont accompagnera les enfants, de leurs premiers pas en maternelle jusqu'à l'entrée au collège, en leur apportant autant que possible les meilleures conditions matérielles de scolarité, en leur facilitant les transports école/domicile, en leur assurant un accueil périscolaire de qualité et en développant des activités culturelles et sportives de proximité avec l'aide des associations.

## MARIAGES

**Pascale BEAUVOIS et Pascal SOILEN**

Le 25 juin 2011

**Perrine WASCHEUL et Matthieu NOLIN**

Le 27 août 2011

**Agnès GUILLAUME et René MASSIEUX**

Le 24 septembre 2011

**Isabelle BACQ et Michel ISAMBERT**

Le 31 décembre 2011

## MARIAGES HORS COMMUNE

**Laure BERTRAND et Fabrice MILLIEN**

**Nathalie MERKLEN et Eric BERTOUT**

**Céline MINET et Benjamin DAUGERON**

**Julie ROGER et Fabien VENDITTI**

Le maire et l'ensemble du conseil municipal présentent aux jeunes mariés tous leurs vœux de bonheur.



## DÉCÈS

**M. Antoine BUKAL**

Le 27 janvier 2011 à Saint-Denis

**M<sup>me</sup> Denise LAVAULT veuve MOULIGNIER**

Le 1<sup>er</sup> avril 2011 à Tracy-le-Mont

**M. Alain OURIET**

Le 12 avril 2011 à Compiègne

**M. Jean LESNIAK**

Le 10 mai 2011 à Noyon

**M. Jean-Hugues BAILLET**

Le 14 mai 2011 à Tracy-le-Mont (CRC Léopold BELLAN)

**M<sup>me</sup> Andrée FORTEGUERRE épouse HINCHY**

Le 31 mai 2011 à Compiègne

**M. Edmond SZUWALSKI**

Le 3 juillet 2011 à Tracy-le-Mont

**M<sup>me</sup> Marie-Rose LANGELIER veuve GRABOWSKI**

Le 5 juillet 2011 à Compiègne

**M. Édouard SAUVET**

Le 12 juillet 2011 à Noyon

**M. Raymond HRMO**

Le 07 août 2011 à Montgobert

**M. Jean CLÉROY**

Le 31 août 2011 à Compiègne

**M. Robert PRÉVOST**

Le 14 septembre 2011 à Compiègne.

**M<sup>me</sup> Hélène FLIS, veuve DELACOUR**

Le 29 décembre 2011 à Tracy-le-Mont (CRC L. BELLAN)

Le maire et l'ensemble du conseil municipal présentent aux familles endeuillées, toutes leurs condoléances.



# EMBELLIR ET AMÉNAGER TRACY

An aerial photograph of Tracy, California, showing a central road (likely Tracy Blvd) running north-south. The surrounding area is a mix of residential houses, some with large lawns, and commercial buildings. The image is used as a background for the title text.

# Service des eaux et assainissement

## QUELQUES CHIFFRES

Nombre de m<sup>3</sup> facturés en avril 2011,  
2<sup>e</sup> semestre 2011 : **37 817 m<sup>3</sup>**

Nombre de m<sup>3</sup> facturés en septembre 2011,  
2<sup>e</sup> semestre 2011 : **38 067 m<sup>3</sup>**

**Soit au total : 75 884 m<sup>3</sup>**

Nombre de m<sup>3</sup> puisés : **96 000 m<sup>3</sup>**

Rendement : **79 %**

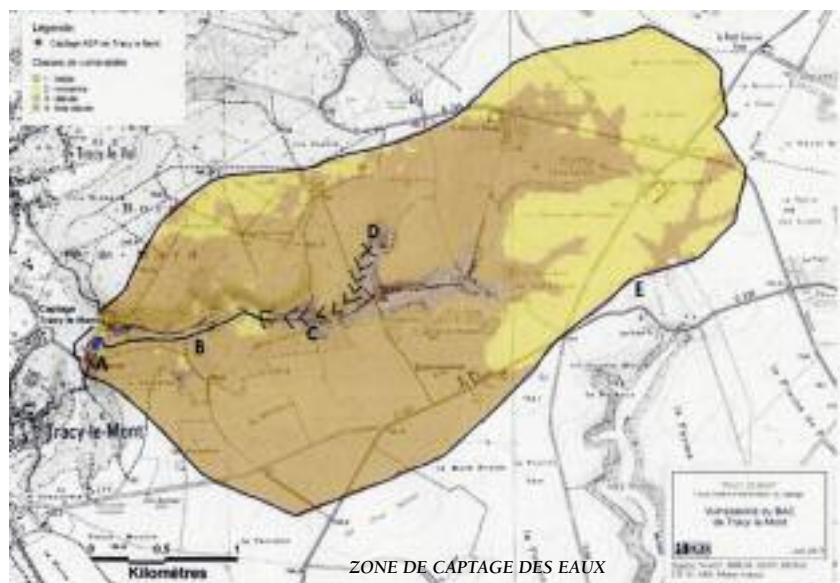
Nombre d'abonnements : **728**

## LES TRAVAUX RÉALISÉS EN 2011

Hormis le changement d'une quinzaine de compteurs, nous avons réalisé cette année deux études, la première validée par l'agence de l'eau Seine-Normandie confirme que le projet de décharge de la S.A. Gurdebeke se situe en plein milieu du bassin d'alimentation et de captage de notre puisage et représente une menace importante pour la qualité future de l'eau qui coule à nos robinets.

M. Venditti, Maire de Tracy-le-Val, le patrimoine du syndicat comprend :

- 20,2 km environ de réseau eaux usées
- 0,7 km environ de réseau sous vide
- 14,0 km de réseau eaux pluviales
- 2,5 km environ de canalisations de refoulement
- 8 postes de refoulement télé-surveillés
- 5 vannes
- 269 avaloirs et grilles
- 931 regards de voirie
- 1 station d'épuration de capacité : 3 000 Équivalents/Habitants
- 125 105 m<sup>3</sup> de volumes traités en 2010 (25,3 tonnes de matières sèches évacuées en 2010)
- Le milieu récepteur est le Ru du Moulin
- 1 100 abonnés environ



## PRÉVISIONS 2012

Au printemps 2012 un certain nombre de réseaux d'assainissement seront rénovés, soit en changeant purement et simplement les canalisations de collecte des eaux usées comme dans le chemin de la Raque, soit par chemisage, opération qui consiste à renforcer la canalisation de l'intérieur en appliquant sur celle-ci une résine.

Par ailleurs les études pour la construction d'une nouvelle station d'épuration, sont en cours d'achèvement et les travaux pourraient commencer fin 2012 et durer 18 mois.

La seconde qui est en cours d'achèvement doit nous donner l'état exact de l'ensemble du réseau de distribution d'eau afin de nous permettre de déterminer un plan d'investissement cohérent,

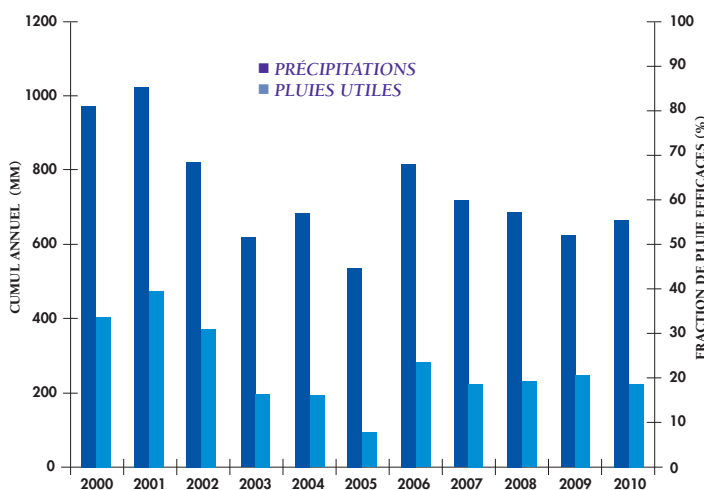
## PRÉVISIONS 2012

En 2012 nous continuerons à remplacer les compteurs d'eau et les alimentations en plomb. Ensuite en absence de rendu de l'étude du réseau, il n'est pas possible de préciser aujourd'hui quels travaux seront entrepris en 2012. Toutefois la défense incendie notamment sur Ollencourt semble être un objectif prioritaire.

## SYNDICAT D'ASSAINISSEMENT

Le périmètre du service est constitué des deux communes membres du Syndicat, à savoir : Tracy-le-Mont et Tracy-le-Val. Le syndicat compte 2 640 habitants au dernier recensement de la population. Présidé par

## ÉVOLUTION DES PLUIES EFFICACES\* ET DES PRÉCIPITATIONS DE 2000 À 2010



\* Les pluies efficaces sont les pluies qui rechargent la nappe phréatique.

# Budget de l'eau

Comparaison : réalisé 2010/budget 2011

## RECETTES DE FONCTIONNEMENT 2010 2011

<b>EXCÉDENT ANTÉRIEUR</b> .....	<b>0 €</b>	<b>47 067 €</b>
<b>VENTE D'EAU</b> .....	<b>77 747 €</b>	<b>75 000 €</b>
<b>TAXES, REDEVANCES, PRODUITS</b> .....	<b>28 818 €</b>	<b>30 000 €</b>
<b>ABONNEMENTS</b> .....	<b>12 876 €</b>	<b>12 500 €</b>
<b>AMORTISSEMENTS</b> .....	<b>66 098 €</b>	<b>66 098 €</b>
<b>SOIT UN TOTAL DE :</b> .....	<b>185 539 €</b>	<b>230 665 €</b>

## DÉPENSES DE FONCTIONNEMENT

<b>VIREMENT À L'INVESTISSEMENT</b> .....	<b>0 €</b>	<b>45 719 €</b>
<b>CHARGES GÉNÉRALES</b> .....	<b>19 226 €</b>	<b>35 100 €</b>
<b>CHARGES DE PERSONNEL</b> .....	<b>17 978 €</b>	<b>20 000 €</b>
<b>IMPÔTS ET TAXES</b> .....	<b>36 173 €</b>	<b>60 000 €</b>
<b>CHARGES FINANCIÈRES</b> .....	<b>2 515 €</b>	<b>3 748 €</b>
<b>AMORTISSEMENTS</b> .....	<b>66 098 €</b>	<b>66 098 €</b>
<b>SOIT UN TOTAL DE :</b> .....	<b>142 031 €</b>	<b>230 665 €</b>

## RECETTES D'INVESTISSEMENT

<b>VIREMENT DE FONCTIONNEMENT</b> .....	<b>0 €</b>	<b>45 719 €</b>
<b>RÉSERVES ET DOTATIONS</b> .....	<b>8 439 €</b>	<b>104 085 €</b>
<b>SUBVENTIONS</b> .....	<b>24 320 €</b>	<b>16 400 €</b>
<b>AMORTISSEMENTS</b> .....	<b>66 098 €</b>	<b>66 098 €</b>
<b>EMPRUNTS</b> .....	<b>56 000 €</b>	<b>0 €</b>
<b>SOIT UN TOTAL DE :</b> .....	<b>154 857 €</b>	<b>232 302 €</b>

## DÉPENSES D'INVESTISSEMENT

<b>SUBVENTIONS D'INVESTISSEMENT</b> .....	<b>66 098 €</b>	<b>66 098 €</b>
<b>DÉFICIT REPORTÉ</b> .....	<b>0 €</b>	<b>98 369 €</b>
<b>EMPRUNTS ET DETTES</b> .....	<b>11 701 €</b>	<b>16 304 €</b>
<b>MATÉRIEL ET INSTALLATIONS</b> .....	<b>169 010 €</b>	<b>51 531 €</b>
<b>SOIT UN TOTAL DE :</b> .....	<b>246 809 €</b>	<b>232 302 €</b>

# Fleurissement

Encore un printemps trop sec, dommageable à nos efforts de fleurissement, suivi d'un été trop humide peu propice au développement des fleurs, maladies et limaces furent à la fête.

Tant pis on recommencera l'an prochain en essayant de faire mieux ! Félicitations à tous ceux qui font l'effort de fleurir leurs jardins, leurs façades et entretiennent leur bout de trottoir pour le plus grand plaisir du passant. Parmi eux les gagnants de l'édition 2011 du **Concours de maisons fleuries**, ont été primés cette année :



JARDIN DE M. ET M<sup>ME</sup> LUILLIER

## CATÉGORIE JARDINS VISIBLES DE LA RUE

1<sup>er</sup> prix : **M. et M<sup>me</sup> LUILLIER**, 6 rue de Vésigneux

2<sup>e</sup> prix : **M<sup>me</sup> RAES**, 3 rue du 8 mai

3<sup>e</sup> prix : **M. et M<sup>me</sup> KOZAN**, Chemin des Carrières

## CATÉGORIE FAÇADES OU TROTTOIRS

1<sup>er</sup> prix : **M. LEMAÎTRE François**, Place Léon Blum

2<sup>e</sup> prix : **DE CASTRO José**, 18 rue des Brossiers

3<sup>e</sup> prix : **M. et M<sup>me</sup> HARMADY**,  
12 rue du Point du jour

Les premiers prix remportent un bon d'achat de 150 € à valoriser chez **TRACYLAND**. les second et troisième prix remportent chacun 50 €.

Les premiers prix sont hors-concours pour l'an prochain, alors chacun à ses chances pour 2012.



JARDIN DE M<sup>ME</sup> RAÈS



# Travaux réalisés en 2011



DÉMOLITION PUIS...



... RECONSTRUCTION DE LA MAISON DE RETRAITE



RENFORCEMENT ÉLECTRIQUE DU CLOS POISSON



JOINTEMENT DES PIERRES DU CHŒUR DE L'ÉGLISE



RÉFECTION DE LA PLACE LOONEN



RÉNOVATION DE LA MAIRIE : LA SALLE DU CONSEIL

REMISE EN PEINTURE D'UNE CLASSE DE L'ÉCOLE JEAN COUVERT



EN COLLABORATION AVEC BAILLY ET TRACY-LE-VAL,  
RÉFECTION DE LA ROUTE DU QUESNOY ET POSE D'UN ENROBÉ NEUF.

# Projets 2012

## BÂTIMENTS PUBLICS

- Régulation du chauffage aux salles Victor de l'Aigle.
- Reprise des concessions abandonnées et installation d'un columbarium dans le cimetière
- Changements des portes à l'école Jean COUVERT
- Traitement et réparations des charpentes du bâtiment technique place LOONEN

## VOIRIE

- Travaux d'aménagement de la rue de Bailly et selon les finances communales aménagement du carrefour du Tilleul
- Réfection de la place de la Mare
- Achat d'un second désherbeur thermique
- Remplacement d'un véhicule communal

## SERVICE DES EAUX

- Travaux de canalisation rue des Brossiers
- Changements de compteurs

## CENTRE DE PREMIÈRE INTERVENTION

- Équipement en appareils de communication (radios satellite)



BÂTIMENT TECHNIQUE



ACQUISITION  
D'UN SECOND  
DÉSHERBEUR  
THERMIQUE

CHÂTEAU D'EAU

# VIVRE ENSEMBLE



# RPI de Tracy-le-Mont/Tracy-le-Val

**Le regroupement pédagogique de Tracy-le-Mont/Tracy-le-Val compte à la rentrée 2011, 302 élèves répartis dans les quatre écoles des deux communes. Le budget qui assure le fonctionnement et l'investissement des 11 classes est fait des participations des deux communes et d'une subvention du Conseil général de l'Oise.**

Le RPI subventionne les projets scolaires à hauteur de 500 € par classe et soutient notamment cette année le projet de classe de mer de l'école Lucien Genaille au printemps prochain

Le RPI subventionne l'association Trassoboutchou pour l'aider à assurer l'accueil périscolaire et la cantine à hauteur de 12 000 €.

## PROJETS DU RPI

Les études préliminaires pour la construction d'une nouvelle école et d'un accueil périscolaire sont achevées. Le bâtiment se fera à l'entrée de Tracy-le-Val (rue du Gal de Gaulle) dans le prolongement de la rue du Moulin si on vient de Tracy-le-Mont. Cette nouvelle école remplacera à terme l'école Lucien GENAILLE et le périscolaire place Loonen. Nous ferons les demandes de subvention en 2012, de l'obtention ou non de celles-ci, dépendra la réalisation de ce projet en 2013.

## SYNDICAT SCOLAIRE INTERCOMMUNAL

Président : **M. Jacques-André BOQUET**

Vice président : **M. Christian VENDITTI**

Membres : **M<sup>me</sup> FERREIRA, M<sup>me</sup> KOZAN, M. LANGLET, M. ZALAY et M<sup>me</sup> ZELKO.**



VUE SCHÉMATISÉE DU PROJET D'ÉCOLE ET D'ACCUEIL PÉRISCOLAIRE

**LES MEMBRES ET LE PERSONNEL DU REGROUPEMENT PÉDAGOGIQUE INTERCOMMUNAL VOUS PRÉSENTENT LEURS MEILLEURS VŒUX POUR L'ANNÉE 2012**

24

# École Lucien Genaille

**L'école Lucien Genaille regroupe deux classes, une GS-CP (M<sup>me</sup> ÉVRARD) et un CP-CE1 (M. BEAUDOIN, directeur).**

## ACTION DE LA RENTRÉE 2011 NETTOYONS LA NATURE

Comme chaque année depuis trois ans, l'école Lucien Genaille participe à l'opération **Nettoyons la nature** dont le but est de sensibiliser aux déchets abandonnés dans la nature.

La classe de M<sup>me</sup> ÉVRARD a pris en charge le nettoyage de l'entrée de la forêt située au stand de tir. La classe de M. BEAUDOIN est allée mener son action au city stade. Bilan de l'action : beaucoup trop de déchets dans la nature.

## LE TABLEAU NUMÉRIQUE

Les élèves de la classe de M. BEAUDOIN découvrent le tableau numérique, technologie au service des apprentissages. L'école Lucien Genaille s'est dotée d'un ensemble numérique qui permet de travailler différemment. Pour le moment, les enfants sont ravis et s'intéressent vivement à cette application interactive.

OPÉRATION NETTOYONS LA NATURE





# École Jean COUVERT

## RENTÉE 2011/2012

L'école Jean COUVERT de Tracy-le-Mont accueille une partie des CE<sub>2</sub>, les CM<sub>1</sub> et CM<sub>2</sub> du regroupement pédagogique de Tracy-le-Mont/Tracy-le-Val, soit **84** élèves.

M<sup>me</sup> HÉNON, M<sup>me</sup> HÉMON et M. MIRTAIN forment l'équipe pédagogique.

## RETOUR SUR LES MOMENTS FORTS DE L'ANNÉE SCOLAIRE 2010/2011

C'est une cour de récréation rénovée que les élèves ont découvert à la rentrée 2011 avec une partie bitumée sur laquelle des tracés de terrains de sport ont été réalisés depuis.

Ceci permet aux élèves la pratique de sports individuels et collectifs à l'école, sans être obligés de se déplacer à la salle des sports de Couloisy. Du matériel pour la pratique des sports collectifs (basket, hand, hockey, football...) a été acheté en conséquence par la coopérative scolaire.

Aux mois de mai et juin, deux voyages ont été réalisés dans le cadre du projet d'école sur le thème du patrimoine : le premier au Château de Chantilly où nous avons passé une journée à travailler sur l'alimentation d'autrefois et de nos jours et le deuxième à Boulogne à Nausicaà au Centre national de la mer.

L'année scolaire s'est achevée par la traditionnelle fête de l'école où la fresque réalisée par les enfants au cours de l'année a été inaugurée.

Sur le thème des CONTES ET LÉGENDES, les enfants ont pu participer aux différents stands de jeux et apprécier les pâtisseries préparées par les parents.



VISITE AU CHÂTEAU DE CHANTILLY



CARESSER LES RAIES À NAUSICAA



LA FRESQUE RÉALISÉE PAR LES ÉLÈVES DURANT L'ANNÉE



LE THÈME « CONTES & LÉGENDES » N'INSPIRE PAS QUE LES ENFANTS



## RALLYE GOURMAND

Cette année, nous avons organisé un **Rallye Gourmand** en partenariat avec les bibliothèques d'Attichy, Cuise-la-Motte, Trosly-Breuil, Margny-lès-Compiègne, Choisy-au-Bac, Clairoux et Venette, sous la direction de la Médiathèque départementale de Senlis pour le prêt de l'exposition sur les Bonbons qui était le fil conducteur du rallye.

Un quizz identique était remis aux participants et il fallait se déplacer dans les bibliothèques citées ci-dessus afin de pouvoir y répondre.



Notre grande gagnante est M<sup>me</sup> Claudine LEROY de Tracy-le-Val, bravo encore pour sa performance.

Chaque bibliothèque se devait d'animer les quinze jours du rallye. La Tr@cythèque a donc créé une exposition sur la Pâtisserie Picarde ainsi que divers ateliers qui ont remporté un vif succès auprès de nos lecteurs et des écoles qui ont participé.

- Atelier Bonbons avec création d'un tableau personnel à base de bonbons avec une classe de CP de Trosly Breuil.



- Atelier Landimolles la classe de Florence HÉNON de l'école Jean COUVERT de Tracy-le-Mont.



- Atelier cuisine avec le Comité d'animation et les lecteurs le désirant (Landimolles, rabottes, macarons d'Amiens, gelée de cidre, etc.) avec à la clé dégustation bien sûr.

## PRIX FICELLE

Création d'un Prix Littéraire Album Jeunesse « **Le Prix Ficelle** » Inter bibliothèques.

Cinq ouvrages, choisis par les bibliothécaires, ont été présentés à nos lecteurs. Ceux de Tracy-le-Mont devaient élire le meilleur album d'une sélection pour les enfants de 2 à 5 ans.

Ont été récompensés: dans la catégorie **Enfants de 2 à 5 ans**, **LE CACA DU COUCOU** avec 68 voix sur 167 exprimées et, dans la catégorie **Enfants de 6 à 10 ans**, **UNE NUIT SANS LUNE** de Shira GEFFEN, Etgar KÉRET et David POLONSKY, avec 27 voix sur 92 exprimées (suivi de près par **TRÈS CHIC** et **L'ABÉCÉDAIRE DE LA FAMILLE**).



Qu'il est mignon ce petit coucou... Oui, mais ses parents ont beau le lui répéter: « Un coucou ne dit pas Caca mais Coucou! » Notre petit coucou préfère dire Caca à tour de bras... Même ses copains se lassent d'entendre ses Cacas intempestifs. Coucou est bien seul maintenant...

Jusqu'au jour où tous ses amis se réunissent pour fêter son anniversaire... et lui offrent un énorme et superbe... Caca..., Caca..., CADEAU!

Comme elle n'arrive pas à trouver le sommeil par une nuit sans lune, Clara décide de partir à la recherche de l'astre disparu. Au cours de ses recherches, elle va rencontrer un chat qui parle, un policier sévère et un mystérieux bonhomme chauve qui vit au milieu d'une forêt pleine de vie...



## ITINÉRANCE

Pour la première fois, nous avons travaillé avec l'Espace Jean Legendre et la CCCA pour promouvoir un spectacle et le dimanche 6 novembre nous avons eu le plaisir d'accueillir **LES PETITS MOUVEMENTS DU CŒUR** par le **TEATRO DI FABIO** avec Fabio ALESSANDRINI et Elisabetta MASTROMARINO.

## CONTES AVEC NOUS ET CONTES D'AUTOMNE

Cette année encore, la journée la plus folle de la Tr@cythèque est celle du samedi 12 novembre 2011, avec **CONTES AVEC NOUS** qui a accueilli plus de 300 spectateurs. Une après-midi et une soirée dédiées aux histoires piochées ici et là, lors desquelles petites et grandes oreilles ont fait le plein de monstres, de sorcières, de formules magiques et de rires pour un an encore.

Merci à toutes celles et ceux qui ont permis de faire de cette journée un instant magique; qui n'ont pas hésité à mettre les mains dans les jupes et les accessoires pour décorer la salle afin de ravir petits et grands. Un grand merci à Fabrice, Jacques, Cécile, Claudine, Victoria et Sylvie.

Tout au long de cette journée nous avons pu entendre, lors des scènes ouvertes animées par NUAGE EN PANTALON, Fabrice et Jacques, venus spécialement de Bruxelles qui ont débuté les festivités, puis Claudine nous a plongé dans l'univers du conte suivie de Victoria et Sylvie. Vers 16h, le groupe OUI MAIS NOUS, ALORS MOI JE (Traces & Cie) nous a présenté son nouveau spectacle : **Sindbad le marin**, d'après Les mille et une nuits avec Valérie, Stéphanie, Martine et Alfredo. Enfin, Cécile BERGAME a charmé les petits avec **Dans le pli d'une jupe**. Après un repas convivial et puisque la nuit était tombée, nous avons écouté ses **Papotages Nocturnes**.

Durant cette journée, les spectateurs ont pu voir les photos du concours de l'Office du tourisme de Pierrefonds sur **Les moyens de transports** du 7 au 19 novembre 2011.

128 personnes étaient présentes pour assister aux Scènes ouvertes, 171 pour **Le pli d'une jupe** et 121 pour **Papotages Nocturnes**. Merci encore d'être venu si nombreux.

Nous remercions ici les membres du Comité d'animation et toutes les personnes qui nous aident et nous soutiennent pour organiser cette journée de contes.

La Tr@cythèque est aussi un lieu de détente, de partage et de rencontres pour tous les âges, seul ou en famille.

Venez nous voir, le prêt et les inscriptions sont gratuits.

Vous pouvez emprunter jusqu'à 4 livres ou périodiques pendant 3 semaines.

Trois fois par an, nous avons un nouveau choix de DVD, CD et de livres par l'intermédiaire de la Bibliothèque Départementale, peut être une occasion de relire ou de revoir ses classiques.

#### OUVERTURE AU PUBLIC

Lundi : de 14h à 16h

Mercredi : de 10h à 12h et de 14h à 18h

Samedi : de 10h à 12h et de 14h à 16h

Malgré notre vigilance et notre nettoyage des livres, il arrive que certains livres soient déchirés ou abîmés.

**NE LES RÉPAREZ PAS VOUS-MÊME,  
ET SIGNALEZ-LES NOUS,  
NOUS AVONS LE MATÉRIEL  
ET LE SAVOIR FAIRE.  
DONC... N'HÉSITEZ PAS  
À NOUS LE DIRE.**

*Merci de votre collaboration*

**DANS L'ATTENTE DE VOUS RECEVOIR  
PROCHAINEMENT À LA TR@CYTHÈQUE,  
ANNIE, VALÉRIE ET LE COMITÉ D'ANIMATION  
VOUS SOUHAITENT  
UNE BONNE ET HEUREUSE ANNÉE 2012**

## CCAS et Services à la personne

Le Comité communal d'action sociale est une structure obligatoire dans les communes. Doté d'un budget qui lui est propre, cette structure a pour vocation d'apporter une aide d'urgence auprès des plus démunis d'entre nous par l'intermédiaire de bons d'alimentation et de bons de chauffage. Les décisions d'urgence sont prises soit lors des réunions extraordinaires convoquées en fin d'après-midi, soit simplement par consultation des membres par courriel. La confidentialité est de règle dans l'ensemble des décisions du CCAS.

Le CCAS se réunit de façon ordinaire une fois par trimestre pour faire le bilan de son action et mettre en place des projets.

En 2011, le CCAS de Tracy le Mont a instauré une aide au permis de conduire pour les jeunes de la commune.

En effet le CCAS verse 200 € pour l'obtention du code de la route en échange de quelques heures de travaux d'intérêt général pour la commune ou auprès des personnes âgées. Il n'y a pas de conditions de ressources pour obtenir cette aide. De même une aide est possible pour les jeunes qui souhaitent obtenir le BAFA.

Vous pouvez retrouver le détail de ces aides et les dossiers à remplir en mairie de Tracy-le-Mont

**Rappel : il existe à Tracy-le-Mont, deux bennes à vêtements, l'une rue d'Attichy, l'autre place Loonen, les vêtements ainsi récupérés servent à habiller les plus déshérités d'entre nous ou sont recyclés en isolants thermiques pour les plus abîmés. Ne jetez pas vos vieux vêtements, portez-les à ces bennes.**

Le CCAS de Tracy-le-Mont souhaite à chacun d'entre vous une bonne et heureuse année 2012 et vous rappelle qu'en cas de besoin, il ne faut pas hésiter à faire appel à lui par l'intermédiaire de ses membres ou de la mairie.



#### COMPOSITION DU CCAS

**BOQUET Jacques-André, FORTIN Sarah,  
KOZAN Nadia, BRASSEUR Jocelyne,  
MOPTY Sophie, MOURET Philippe,  
SELLIER Gabriel, TELLIER Marie-José  
et VANTORRE Nadine.**

# Le Conseil municipal Junior

Comme d'habitude le conseil municipal junior s'est renouvelé à la rentrée. Pour cette année scolaire, font partie du conseil des enfants :

Pauline CRONIER, Alexis DELHAY, Emeline DESCAMPS, Marine ESMERY, Nina FORTIN, Théo GRENON, Corentin GREUGNY, Maxandre JACQUES, Emrig MAHÉ, Camille MINARD, Maxime MOURET, Anouk TELLIEZ, Victoria VALENTE et Antoine ZELKO.

*Maire Junior* : M<sup>lle</sup> Camille MINARD,

*1<sup>er</sup> adjoint* : M<sup>lle</sup> Victoria VALENTE,

*2<sup>ème</sup> adjoint* : M. Théo GRENON.

En 2011 le conseil municipal des enfants a demandé (et obtenu) la démolition d'un petit préau qui pouvait devenir dangereux à l'école Jean COUVERT.

Par ailleurs le CMJ a organisé une après midi déguisée à l'intention des enfants de Tracy à la salle J. Ferry pendant les vacances.

Toujours à la salle J. Ferry, le CMJ a organisé une brocante des jouets le 4 décembre pendant le marché de Noël. Il est à souligner que les invendus ce jour-là ont été remis aux « Restos du cœur ». Bravo aux enfants pour leur générosité !



28

Un « couac » cependant, l'annulation au dernier moment des Olympiades prévues en juin 2011, faute de participants, au grand dam des CMJ de Ribécourt et de Chiry-

Ourscamp qui se faisaient une fête d'en découdre amicalement avec Tracy. Nous leurs renouvelons nos excuses pour ce forfait de dernière minute.

LA BOURSE AUX JOUETS ORGANISÉE PAR LE CMJ



UN CMJ EN COSTUME DE MARDI GRAS



# Le Centre de 1<sup>re</sup> Intervention

## LES SAPEURS-POMPIERS DE TRACY-LE-MONT

Adjudant Chef : **Robert MULTON**,  
Chef de Corps

Sergent Chef : **Luc MIRTAIN**

Caporal Chef : **Pascal GOMMÉ**

Caporal Chef : **Jean-Baptiste GONIN**

Caporal : **Brice ÉLIJAZINSKI**

Caporal : **Raymond FOULON**

Caporal : **Marc CLÉROY**

Caporal : **Thierry MARIETTE**

Sapeur 1<sup>re</sup> classe : **Tony BOUTELLE**

Sapeur 1<sup>re</sup> classe : **Xavier LEGROS**

Sapeur : **Alexandre DUPLESSIER**

Sapeur : **Aurélien DELAHOUCHE**

Sapeur : **Luc MOUTIER**

Sapeur stagiaire : **Benoît BOISSIÈRE**

## LE NOUVEAU VÉHICULE

En juin 2011, les Sapeurs-Pompiers ont pris possession de leur nouveau véhicule. Après 25 ans de bons et loyaux services, les deux autres véhicules de première intervention ne répondaient plus aux besoins d'un corps moderne.

Sur la base d'un châssis double cabine, le VPI emporte dans ses coffres le matériel nécessaire à l'extinction, aux premiers secours et aux interventions diverses. Il est doté d'une citerne de 400 litres d'eau, d'un mât d'éclairage et de matériels de signalisation efficaces (gyrophares, feux de pénétration, flash de signalisation), ainsi que d'une motopompe performante.

Le véhicule a été inauguré en présence du Lieutenant-colonel LANQUEPIN, chef du groupement est, et du Major COURIOL, Chef du Centre de secours d'Attichy. Monsieur BOQUET, Maire de Tracy-le-Mont, a remis les clés à l'Adjudant Chef Robert MULTON, chef de Corps, entouré de l'équipe des sapeurs-pompiers au grand complet.

Que la municipalité ainsi que tous les intervenants associés à cette réalisation soient à nouveau remerciés d'avoir mené ce projet à terme.

## 82 INTERVENTIONS AU 30 NOVEMBRE 2011

Sauvetages de personne .....	65
Incendies et feux de cheminée .....	7
Secours routiers .....	4
Opérations diverses .....	6



LE NOUVEAU VÉHICULE DU CPI

## MÉDAILLE ET AVANCEMENT

Le caporal Chef Pascal GOMMÉ a reçu la médaille des 30 ans de l'Union départementale des Sapeurs-Pompiers de l'Oise.

Les sapeurs Luc MOUTIER et Aurélien DELAHOUCHE ont reçu la distinction de première classe à l'issue d'une formation de plus d'un an.



INTERVENTION SUR UN ACCIDENT DE LA ROUTE



APPRENDRE LES GESTES QUI SAUVENT

## RECRUTEMENT

Le Centre de Première Intervention a intégré deux nouvelles recrues :

- Le Caporal Chef Jean-Baptiste GONIN, déjà sapeur-pompier à Thourotte, est immédiatement opérationnel.
- Le sapeur stagiaire Benoît BOISSIÈRE, qui commence sa formation, sera opérationnel dans quelques mois.

Nous leur souhaitons la bienvenue et les remercions pour leur dévouement.



REMISE DES MÉDAILLES LORS DE LA SAINTE BARBE

# CÉRÉMONIES DU SOUVENIR



COMMÉMORATION DE L'ARMISTICE DU 8 MAI 1945



8 MAI 2011  
HOMMAGE AU RÉSISTANT  
ANDRÉ DUMONTOIS

CÉRÉMONIE DU 11 NOVEMBRE AU CIMETIÈRE MILITAIRE DE TRACY



Vous étiez une fois de plus nombreux à la cérémonie officielle du 11 novembre, celle-ci se déroule au

monument aux morts, mais aussi aux cimetières civil et militaire de Tracy-le-Mont.

COMMÉMORATION DE L'ARMISTICE DU 11 NOVEMBRE 1918



# PARCOURS DU CŒUR

L'édition 2011 des PARCOURS DU CŒUR organisée par la commune, L'ACROL et la fondation Léopold BELLAN a vu beaucoup de monde participer aux différentes manifestations pour rappeler l'importance de muscler son cœur.

LES STANDS D'INFORMATIONS



LES ENFANTS DU PARCOURS D'ORIENTATION



L'occasion pour nous de saluer le directeur de la fondation Léopold BELLAN, M. BOUTONNET qui a depuis quitté Tracy-le-Mont, appelé à d'autres fonctions.

DÉMONSTRATION D'AÏKIDO DEVANT « LE CHÂTEAU »



LE DÉPART DE LA MARCHÉ...



# Chasse aux œufs de Pâques

Chasse aux œufs de Pâques ce dimanche 24 avril pour le plus grand plaisir des enfants de Tracy le Mont



# Voyage des Anciens

C'est sous un chaud et beau soleil printanier que s'est déroulé l'habituel voyage auquel la commune invite ses aînés. C'est dans la Marne, que nous sommes allés

découvrir un élevage de myocastors, une cave de champagne et une fabrique de foie gras. Une journée de bonne humeur et de convivialité pour tous.



DÉCOUVERTE DES MYOCASTORS



DÉGUSTATION DANS LES CAVES...



L'EMBARRAS DU CHOIX



SORTIE DE TABLE...

PALABRES SOUS L'ARBRE DES SAGES





# Fête de la Musique

La nouvelle chorale de Tracy a su s'attirer les grâces d'un public venu nombreux la découvrir et l'applaudir, à la salle Victor de l'Aigle en ce mardi 21 juin, jour de fête de la musique pour leur première prestation publique.

Bravo au maître de chants qui nous a régalié d'un saisissant « Besame mucho » (Embrasse-moi fort, ça veut dire) entre deux chansons françaises interprétées par la chorale. L'ACCROCHE-CŒUR a su s'accrocher aux nôtres, longue vie à eux et au plaisir de les entendre...



LA SALLE VICTOR DE L'AIGLE ÉTAIT PLEINE POUR LA FÊTE DE LA MUSIQUE



LA CHORALE L'ACCROCHE-CŒURS

## BIE bureau intercommunal de l'emploi du Pays compiégnois

Vous êtes salariés ou demandeurs d'emploi et vous souhaitez des conseils pour aboutir dans votre projet professionnel (emploi ou formation), Le Bureau intercommunal de l'emploi du Pays compiégnois (BIE) peut vous accueillir au sein de ses locaux sur Compiègne et lors de ses permanences sur le canton d'Attichy (Mairie de Trosly-Breuil et de Cuise-la-Motte).

### NOS MISSIONS

Le BIE a pour objectif l'accueil, l'orientation et l'information des publics adultes à partir de 26 ans, salariés, demandeurs d'emplois inscrits ou non en complémentarité avec pôle emploi.

Composé d'une équipe de conseillères, le BIE peut vous informer sur les opportunités de recrutement, sur les différents types de contrats et vous orienter vers les interlocuteurs et les structures adaptés à vos besoins.

Par ailleurs, le BIE développe un réel partenariat avec l'ensemble des réseaux existants : centres de formation, associations d'insertion, agences d'intérim, collectivités, pôle emploi... , pour vous apporter des réponses concrètes dans vos recherches d'emploi ou de formation.

Le BIE peut mettre à votre disposition les outils nécessaires à votre insertion à travers des ateliers (simulation d'entretien, relooking, ...) et des conseils personnalisés adaptés à votre situation.

Le BIE organise également des sessions de recrutement en partenariat avec les entreprises locales et peut mettre en relation votre candidature.

Le BIE peut également vous informer sur la VAE (Validation des acquis et de l'expérience) et vous mettre en relation avec le point relais conseil (Maison de l'Emploi et de la Formation du Pays Compiégnois) pour un suivi.

En tant que salarié, vous pouvez également bénéficier de conseils adaptés sur vos droits en matière de formation (CIF, DIF) et sur les dispositifs d'orientation (Bilan de compétences).

Pour être reçu, n'hésitez pas à prendre contact avec notre accueil : 14, rue d'Amiens - 60200 Compiègne

Tél. : 03 44 36 34 34

# NON À LA



RASSEMBLEMENT DES MANIFESTANTS PLACE DE L'ÉGLISE



ARRIVÉE DU CORTÈGE DE TRACY-LE-VAL

14-18 EN SOMME AU SECOURS DES POILUS



Nous considérons qu'un tel établissement représente une grave menace pour nos captages. Ce projet de décharge se situe à proximité de nos captages de captage des eaux de surface. Dans ces conditions toute pollution se produirait à moyen terme et pourrait compromettre le fonctionnement d'un système de préservation de la ressource en eau.

À la veille du centenaire de la Première Guerre mondiale, comment peut-on envisager la décharge sur le musée-musée de la ligne de front. Le patrimoine culturel de celle-ci au patrimoine de la mémoire des combats de ceux des « poilus » en Somme. Les Zouaves, ne peuvent être modernisés de la présence d'un trou à orifice. Enfin, les parcelles du tiers se trouvent partie d'une zone Natura 2000. L'évaluation d'incidence à aucun stade de la procédure. L'ensemble de ces raisons de plus, à exprimer nous à un projet obsolète de l'environnement comme ment de notre commune. Ce combat ne fait qu'un nombre en 2012 à la commune, des communes associations de défenses

# DÉCHARGE

de l'implantation d'un  
présente, avant tout, une  
ressources en eau. Le  
situé au cœur du bassin  
de Tracy le mont. Dans  
pollution susceptible de  
ou long terme, risque  
fonctionnement global  
ervation durable de la

re de la Grande Guerre  
isager d'implanter une  
territoire que constitue  
projet de classement de  
ne de l'humanité, la  
de la Grande Guerre,  
nfouis de la Butte des  
en aucun cas s'accom-  
dégradante et préjudi-  
dures ».

site de Château-Gau-  
llement incluses dans  
00, pour laquelle une  
es n'a pas été réalisée à  
cédure.

sons conduit, une fois  
otre totale opposition  
et dommageable pour  
me pour le développe-  
une.

ue commencer, soyez  
outenir l'action de votre  
munes voisines et des  
se de l'environnement.



LES CORTÈGES ASSEMBLÉS SUR L'ESPACE ANDRÉ DUMONTOIS



M. JACKY ???, ADJOINT AU MAIRE DE CARLEPONT

UNE DÉTERMINATION AFFICHÉE



# Village mémoire 14/18

**De nombreuses manifestations sont venues marquer cette année 2011.**

## VISITES DU CIRCUIT

Le circuit pédestre de Tracy-le-Mont a été parcouru de nombreuses fois, tant par des publics scolaires et universitaires que par des particuliers amoureux d'histoire et de nature. Ce furent des écoliers d'Amiens en juin, des étudiants en histoire en novembre, venus d'une des plus anciennes universités de France : la Sorbonne.

Le circuit, cette année s'est amélioré avec la mise en valeur du lavoir de Bimont, l'habillement des pieds des silhouettes et la création de marches après la fontaine St-Brice, grâce aux jeunes du chantier Concordia qui ont pu ainsi s'imprégner de l'histoire du premier conflit mondial.



DES ÉCOLIERS D'AMIENS SUR LE CIRCUIT 14/18



DES ÉTUDIANTS DE LA SORBONNE À LA BUTTE DES ZOUAVES

## JOURNÉE MÉMOIRE AUTOUR DU CIRCUIT 14/18

Le dimanche 5 juin ce sont plus de 300 personnes qui ont découvert les carrières de la maison du garde. Reconstitutions, expositions et visites guidées de la carrière se sont succédées tout au long de l'après-midi. Un grand

merci à « 14/18 en Somme » et à « Patrimoine de la Grande Guerre » pour leur aide précieuse tout au long de cette journée.

## CLASSEMENT UNESCO ET MUSÉE TERRITOIRE

Si la commune de Tracy-le-Mont manifeste son attachement à ce pan de son histoire, celui-ci se trouve renforcé par le projet de classement au patrimoine mondial de l'humanité de la ligne de front sous le nom **Paysages et sites de mémoire de la Grande Guerre**. Des Flandres aux Vosges, 13 départements dont l'Oise défendent ce projet qui amènerait de nombreux visiteurs étrangers à la découverte de notre patrimoine. Un tel classement s'il aboutit en 2015, pendant les manifestations du centenaire serait la reconnaissance de l'action entreprise par les associations, la population et la municipalité dans le cadre du **village-mémoire 14/18**.

Parallèlement à ce projet, la commune et la CCCA étudient un projet pour les carrières de la maison du garde, dans le cadre du musée territoire en cours d'élaboration sur le front de l'Oise, cinq communautés de communes, celles du « front de l'Oise » ont signé une convention pour travailler de concert à la préparation du centenaire.



## UN VIEUX DE LA VIEILLE...

Dominique Bleunven, breton originaire de la région de Nantes, passionné de véhicules anciens et possesseur d'un camion De Dion

Bouton de 1917, qu'il a acquis à l'état d'épave en 1994 et qu'il a remis entièrement en état, s'est lancé un pari fou : Parcourir seul la ligne du front occidental telle qu'elle était en 1917. De Nieuwpoort, en Belgique, à la frontière suisse, Dominique a envisagé ce périple d'environ 1 200 kilomètres, à bord de cet authentique camion de la Grande Guerre, qui accuse près de 94 printemps et qui roule à une vitesse moyenne de 15 à 30 km/h. Sa route l'a amené à Tracy-le-Mont fin octobre où le camion a passé une nuit et une journée avant de reprendre sa route vers l'Est.



DU MONDE DANS LES CARRIÈRES LE 5 JUIN 2011

# Inaugurations

C'est le jeudi 16 juin que M. Yves ROME, président du conseil général, accompagné de M<sup>me</sup> BELKIRI sous-préfet de Compiègne, de M<sup>me</sup> DEMOULIN directrice de l'établissement, et de M. DEGAUCHY député, est venu symboliquement poser la première pierre de la future unité de 25 lits pour personnes désorientées qui remplacera l'ancienne maison de retraite BERNARD. La fin des travaux est prévue en mai 2012.

Le vendredi 24 juin nous avons remis les clés du nouveau véhicule d'intervention à M. MULTON chef de corps des pompiers de Tracy-le-Mont, en présence des officiers du service départemental d'incendie et de secours.

Le même jour nous avons symboliquement investi la mairie rénovée et désormais accessible à tous les publics.



ARRIVÉE DES OFFICIELS...



... ATTENDUS PAR LES ANCIENS RÉSIDENTS

REMISE DES CLÉS  
À L'ADJUDANT-CHEF  
RENÉ MULTON



LES HABITANTS DE TRACY À LA DÉCOUVERTE DE LEUR NOUVELLE MAIRIE



# Fête Nationale

Comme tous les ans le 14 juillet commence le 13 au soir avec la retraite aux flambeaux dont le parcours cette année passait par Ollencourt.

Pas de pluie cette année pour gâcher la fête nationale, et le mouton grillé a été remplacé par un cochon grillé qu'ont savouré les traçotins réunis sur l'Espace DUMONTOIS.

Merci aux associations de la commune qui profitent du 14 juillet pour inviter les habitants à découvrir leurs activités et animent ainsi cette après-midi, merci aussi aux enfants du conseil junior qui mettent en place des jeux à l'intention de leurs petits camarades.

C'est ce jour-là que la commune remet aux enfants qui rentrent en 6<sup>e</sup> et quittent les écoles communales un petit cadeau, cette année un sac de sports.

C'est aussi le 14 juillet que depuis deux ans maintenant nous remettons les prix du Concours des maisons fleuries.



COURSES EN SAC ET GROS DÉLIRES...



PETIT POMPIER DEVIENDRA GRAND



INITIATION AU TIR À L'ARC



TIR À LA CORDE

REPAS DU 14 JUILLET 2011



# Concordia

## MISE EN VALEUR DU LAVOIR DE BIMONT

Ce troisième chantier Concordia consacré au circuit village-mémoire 14/18 a été une réussite, un bon encadrement, une osmose entre les jeunes étrangers et nos adolescents (faut dire qu'il y avait beaucoup de filles dans le groupe cette année !) a permis de dégager le lavoir des poilus de Bimont qui peu à peu disparaissait sous la végétation. De même l'aménagement du pied des silhouettes rend le circuit plus agréable. Enfin la création de quelques marches nouvelles en aval de la fontaine Saint-Brice rend plus sûre cette partie du circuit qui était quelque peu glissante par temps humide.

Le chantier s'est achevé le vendredi 26 août après trois semaines de travaux et d'échanges culturels et amicaux particulièrement intenses et réussis.

À l'année prochaine Concordia.....



AMÉNAGEMENT DES PIEDS  
DES SILHOUETTES DE POILUS  
DU CIRCUIT 14-18

LE LAVOIR RÉNOVÉ



PENDANT LES TRAVAUX



VENUS DES QUATRE  
COINS DE LA PLANÈTE,  
LES JEUNES VOLONTAIRES  
DE CONCORDIA

# Journée du Patrimoine

Plusieurs expositions étaient visibles à Tracy lors des journées du patrimoine. À la salle J. Ferry on pouvait voir une exposition sur le patrimoine industriel et brossier de Tracy-le-Mont. Et dans des lieux différents (Tr@cythèque ou Golf de la Folie, Café le Tracy), on pouvait également découvrir trois expositions liées à la Grande Guerre. Hélas, il faut reconnaître que la pluie a un peu gâché la fête et il y eut moins de monde qu'espéré.



EXPOSITION DU PATRIMOINE BROSSIER DE LA COMMUNE



AFFICHE DE L'EXPOSITION DU PATRIMOINE BROSSIER DE LA COMMUNE



DÉMONSTRATION DE MONTAGE DE BROSSES

40

# Fête communale et Brocante

C'est toujours le quatrième dimanche de septembre que se tient la fête communale de Tracy le Mont. C'est jour de chine aussi avec la brocante, qui, le beau temps aidant, a vu beaucoup de monde dans les rues et même un défilé de vieilles voitures pour le plus grand plaisir des yeux.



DÉFILÉ DE VOITURES ANCIENNES



À LA CHINE, DE BONNE HEURE...



# Repas des Aînés

C'est le dimanche 10 octobre que la commune a honoré ses aînés autour des tables de la salle Victor de l'Aigle. Ceux-ci ont particulièrement apprécié la prestation de l'ACCROCHE-CŒUR qui est venu dans l'après-midi chanter quelques chansons pour eux.

Ce fut encore l'occasion de fêter les cinquante ans de mariage de M et M<sup>me</sup> GRAVEL (8 avril 1961) et de M. et M<sup>me</sup> CONDAMINE (23 décembre 1961).

et les 45 ans de mariage de M. et M<sup>me</sup> TARDIEU, (18 juin 1966) ; M. et M<sup>me</sup> de CASTRO (14 août 1966) ; M. et M<sup>me</sup> NGHIEM (4 juillet 1966) ; M. et M<sup>me</sup> ANTUNÉS (26 mars 1966) ; M. et M<sup>me</sup> CORRIAS (25 novembre 1966).

**TOUTES NOS FÉLICITATIONS À EUX  
ET TOUS NOS VŒUX DE BONHEUR  
POUR ENCORE DE LONGUES ANNÉES.**



SALLE COMBLE POUR LE REPAS DES ANCIENS



ET ON DANSE ! ET ON TOURNE ! ET ON AIME ÇA !...



LES MARIÉS DE L'AN 61, 50 ANS APRÈS...

LES MARIÉS DE L'AN 61, 50 ANS APRÈS...

OVATION POUR L'ACCROCHE-CŒUR



# Ces petits mouvements du cœur

Décidément l'automne à Tracy est l'occasion de voir des programmations de qualité, une semaine avant les contes d'automne, le dimanche 5 novembre, la salle Jules Ferry accueillait le THÉÂTRO DI FABIO pour un spectacle musical intitulé **Ces petits mouvements du cœur** (Textes et chansons : Fabrizio De ANDRÉ, Giorgio GABER, Fabio ALESSANDRINI. Avec Fabio ALESSANDRINI, Elisabetta MASTROMARINO (chant/jeu) et Lucien ZERRAD (guitares).

Drôles, sensuels, émouvants, terriblement humains, ces petits mouvements-là ont su réchauffer les cœurs de la centaine de spectateurs qui les ont vus et entendus par cette froide après-midi de novembre.

Ce spectacle est le fruit de la collaboration de l'Espace Jean Legendre, de la CCCA et de la commune, un grand merci à Annie et Valérie de la Tr@cythèque pour leur implication dans la réussite de cette journée.



# Contes avec nous

Samedi 12 novembre 2011

Une semaine après Les petits mouvements du cœur, la 3<sup>e</sup> édition des **CONTES AVEC NOUS** organisés par la médiathèque départementale de l'Oise et la Tr@cythèque renouait avec le succès.

# et Contes d'automne

Avec ces contes là, les grands retombent en enfance et les petits grandissent un peu. Vous étiez plus de 300 spectateurs à vous presser dans la tr@cythèque ou dans la salle Victor de l'Aigle pour écouter les différents intervenants amateurs et professionnels, de l'humour, du fantastique, du féerique, il y en avait pour tous les goûts (voir l'article tr@cythèque).

Merci encore une fois à Annie et Valérie, qui entourées des bénévoles du comité d'animation de la Tr@cythèque ont réussi ce pari de rendre ce rendez vous incontournable. Savez-vous que Tracy-le-Mont est la commune de l'Oise qui accueille le plus de spectateur pendant ce festival départemental ? Alors, merci aussi au public traçotain et traçotain (car ils sont nombreux nos voisins du val à fréquenter la tr@cythèque).

## Y AURA-T-IL DES CONTES D'AUTOMNE EN 2012 ?

Oui, assurément ! Malgré le fait que, afin de répondre aux sollicitations de plus en plus nombreuses, le département ait décidé de ne revenir à Tracy qu'en 2013, la commune assurera en novembre 2012 une programmation semblable aux années précédentes. Comment renoncer en effet à une manifestation dont le nombre de spectateurs a plus que doublé en deux ans ?



LA FOULE DES GRANDS JOURS À LA TR@CYTHÈQUE

FABRICE  
ET JACQUES,  
LES  
COMÉDIENS  
DE  
NUAGE  
EN  
PANTALON



CÉCILE  
BERGAME  
DANS  
PETITS  
PAPOTAGES  
NOCTURNES



SINDBAD LE MARIN, PAR LE GROUPE OUI MAIS NOUS, ALORS MOI JE (ATELIER THÉÂTRE ADULTES DE TRACES & CIE)



# Bourse aux jouets

Dimanche 4 décembre 2011

# et Marché de Noël



## L'ADIL : un service info logement de proximité

L'ADIL : L'Agence Départementale d'Information sur le Logement de l'Oise est une association loi de 1901 qui rassemble le Conseil général, le Ministère du Logement, Action Logement (1 % Logement), les CAF et MSA, les fédérations professionnelles, les établissements prêteurs, les HLM, les associations de consommateurs...

Les informations : L'ADIL donne gratuitement chaque année 8000 à 9000 consultations juridiques, financières et fiscales portant notamment sur :

- **Les rapports locatifs** : révisions de loyer, congé du bailleur ou du locataire, état des lieux et dépôt de garantie, charges et réparations locatives...
- **L'accession à la propriété** : les prêts et aides, contrat de construction et promesse de vente, garanties et assurances, frais et taxes, accession et union libre.
- **La fiscalité du logement** : TVA, crédits d'impôt, plus values, revenus fonciers...
- **La copropriété** : assemblée générale, travaux, syndic, charges...

- **L'amélioration de l'habitat** : aides de l'ANAH, aides locales, crédits d'impôt, déficits fonciers...
- **Les informations à caractère social** : précarité énergétique, prévention de l'impayé locatif, prévention de l'impayé en accession et sécurisation des prêts immobiliers, logement non décent et dégradé.

Les simulations financières et le conseil en accession : les conseillères de l'ADIL effectuent des simulations financières : plans et diagnostics de financement. Ces simulations, réalisées à l'aide du logiciel ADILOPTI, constituent un moment privilégié d'information de l'accession et de pédagogie de la technique bancaire qui permet à l'utilisateur de rencontrer son prêteur de manière personnalisée et dans de meilleures conditions de connaissance des prêts et de leurs mécanismes : taux d'intérêt, modulation, lissage, assurance, sécurisation... L'ADIL tient une permanence à Compiègne qui se tient tous les lundis et jeudis de 9h00 à 12h00 et de 13h30 à 17h00 à l'annexe de l'Hôtel de Ville.



# GARDER TRACY VIVANT

# liste des associations

ACROL (Léopold BELLAN)	M. DENIVELLE	03 44 82 22 20
ÂGE D'OR	M. GOMMÉ Olive	03 44 75 32 45
AMICALE DES SAPEURS-POMPIERS	M. MULTON Robert	
ANCIENS COMBATTANTS	M. RONCIN Claude	06 18 04 58 29
AMBO	M <sup>lle</sup> PRÉVOT Nicole	03 44 75 28 68
AST	M. PAPON Laurent	06 11 91 27 29
ACST	M. BRASSEUR Christophe	03 44 75 42 02
AVENIR	M <sup>me</sup> PALMIERI Antonella	03 44 75 31 84
FONDATION LÉOPOLD BELLAN	–	03 44 75 50 00
LÉO LAGRANGE	M <sup>me</sup> GARCIA Nadia	06 35 55 69 75
LES HIPPOCAMPES ISARIENS	M. SELIER Lucien	06 68 86 05 59
LES ARCHERS	M. VOUTCHKOVITCH Jacques	03 44 75 31 18
LES HORLOGERS	M. ALLAUME Bertrand	03 44 75 38 39
SOCIÉTÉ DE CHASSE	M. ÉLIJAZINSKI Gérard	03 44 75 38 29
TEMPS DE VIE (MAISON ST JEAN)	M. BOBOWSKI	03 44 75 80 00
TRACES & CIE	M <sup>me</sup> ROUSSARIE Martine	03 44 75 38 39
TRACY ENVIRONNEMENT	M. SON Jack	03 44 75 25 60
TRACY TENNIS	M. GOURDON Jean-Louis	03 44 75 42 11
TRASSO BOUTCHOU	M <sup>lle</sup> DUBUS Christelle	03 44 75 41 94
UFTTM (SOCIÉTÉ DE TIR)	M. HUCHET Gérard	03 44 83 03 19
LES 3 VALLÉES DE CŒUR	M. NAUDIN Yves	03 73 73 61 10
LE JARDIN DES BAMBINS		lejardindesbambins@hotmail.fr

46

## Subventions versées

SUBVENTIONS DE FONCTIONNEMENT (en euros)	2010	2011
ACROL (LÉOPOLD BELLAN)	500,00	500,00
ACST	450,00	450,00
AGE D'OR	250,00	250,00
AMBO (BROSSERIES DE L'OISE)	1 500,00	1 500,00
AMICALE DES SAPEURS POMPIERS	450,00	450,00
ANCIENS COMBATTANTS	400,00	400,00
ARCHERS	250,00	250,00
AST	2 500,00	2 500,00
AVENIR	300,00	300,00
TRASSOBOUTCHOU	14 000,00	15 000,00
HIPPOCAMPES ISARIENS	250,00	–
LÉO LAGRANGE	500,00	500,00
PATRIMOINE DE LA GRANDE GUERRE	150,00	150,00
SOCIÉTÉ DE PROTECTION DE LA FORÊT DE COMPIÈGNE	500,00	–
SOUVENIR FRANÇAIS	150,00	150,00
UFTTM	600,00	600,00
TRACES ET CIE	3 500,00	3 500,00
TRACY TENNIS	150,00	150,00
TRACY ENVIRONNEMENT	800,00	800,00

# Club les trois Vallées de Cœur

Notre association a pour vocation de financer la formation de chiens d'aveugle. Pour cela, nous avons réalisé notre première soirée, salle Victor de l'Aigle à Tracy-le-Mont le 17 septembre 2011. Soirée organisée sur le thème de la danse avec démonstration de danses de salon « Rock, Tango, Cha-cha, Boléro, Charleston, ... », Country Line Dance, danses orientales, et en final, un groupe d'écossais (picard) dont la prestation fut très applaudie. Cette soirée fut très appréciée par le public.



## Société de tir

### L'UFTTM SE PORTE BIEN

Licenciés en augmentation, dont cette année deux dames. Différentes disciplines : tir à plombs à 10 m au local à Ollencourt, tir à balles tous calibres, toutes armes et tir à la poudre noire à 25, 50 et 80 mètres sur un stand extérieur.

### UNE ÉCOLE DE TIR

Initiation au tir sportif et de compétition à 10 mètres : plomb, carabine et pistolet

Entraînement le mercredi de 14 H à 17 H.

Prêt des armes, fourniture des plombs et cartons.

Cotisation + licence FFT. :

- École de tir 8 à 14 ans : 58 €

- Jeune cadet – junior : 66 €(par an)

### LES TRAVAUX RÉALISÉS EN 2011

Construction en dur du pas de tir 30 m et 80 m (l'ancien ayant été vandalisé et brûlé) et d'un poste de lanceur ball-trap.

### LES RÉSULTATS SPORTIFS

#### CHAMPIONNAT 10 M

Oise. 9 tireurs

1 médaille d'or, 4 d'argent et 4 de bronze

Picardie. 8 tireurs : 4 médailles d'argent et 2 de bronze

France. 3 tireurs qualifiés

#### CHAMPIONNAT 25-50 M

(Il y a plusieurs disciplines par tireur)

Oise : 6 tireurs

3 médailles d'or, 3 d'argent et 2 de bronze

Picardie. 6 tireurs

6 médailles d'or, 5 d'argent et 1 de bronze

France : 5 tireurs qualifiés

#### CHAMPIONNAT DE FRANCE DES CLUBS

##### PISTOLET 25 M

1 équipe de 5 tireurs dont 1 jeune. Tracy-le-Mont se classe 12<sup>ème</sup> et se maintient en 2<sup>ème</sup> division.

Cette année un cadet a effectué un stage de perfectionnement franco-allemand d'une semaine à Rollot (80).

L'UFTTM est affiliée à la Fédération Française de Tir et à la Jeunesse et Sports.

#### CONTACTS

Président : M. Gérard HUCHET 03 44 86 20 69

Entraîneur : M. Gabriel SELLIER

École de tir : 03 44 75 37 05

**L'UFTTM VOUS SOUHAITE UNE BONNE ANNÉE  
ET SURTOUT LA SANTÉ.**

# ambo Association pour le musée des brosseries de l'Oise

## LA MÉMOIRE DES BROSSIERS

La dernière assemblée générale s'est tenue le samedi 22 octobre, salle Victor de l'Aigle à Tracy-le-Mont. Nous tenons à remercier tous les adhérents présents ( de plus en plus nombreux), le président de la CCCA, le maire de Tracy-le-Mont ainsi que ses conseillers présents.

Nous terminons l'année sur une note très positive, marquée par un nombre croissant d'expositions et de manifestations autour de la brosserie.

## 2011 : UNE ANNÉE D'EXPOSITION

Plus de 2500 visiteurs ont pu voir nos collections à différentes occasions.

Début octobre 2011, l'association a participé à une exposition sur la brosserie à Hermes, commune brossière de l'Oise, encore très marquée par cette industrie.

En septembre, nous avons participé aux Journées du Patrimoine, en partenariat avec la DRAC et la municipalité. À cette occasion, d'anciens brossiers ont fait des démonstrations en marge de l'exposition salle Jules Ferry et Nicole PRÉVOT a commenté un circuit brossier dans la commune.

La brosserie a été à l'honneur durant deux mois (avril et mai 2011) à la Maison du Tourisme de Chiry-Ourscamps, située à côté de l'abbaye. L'exposition a attiré environ 700 visiteurs, dont une centaine d'enfants venus s'essayer au montage de brosses à la main ou venus découvrir le monde de la brosserie grâce à un jeu de piste élaboré pour eux. D'autres animations ont été prévues pour les « plus grands » : initiation au montage main et visite commentée.

## EXPOSITION AU MUSÉE DE LA NACRE ET DE LA TABLETTERIE À MÉRU



Du 26 octobre 2011 au 16 avril 2012 au Musée de la Nacre, au sein des salles d'exposition temporaires du musée (200 m<sup>2</sup>).

Nous sommes fiers de l'éclairage porté sur le patrimoine brossier. Il aura fallu plus de 6 mois de préparation : recherches historiques, sélection des photos, retouches, écriture des textes, mise en page des panneaux, sélection des objets pour les vitrines.

Deux sociétés nous ont prêtés des objets : Léonard Bullier (Saint-Brieuc) et Fournival-Altesse (Mouy). Le reste des objets exposés provient du fonds de l'ambo.

De nouveaux partenariats se mettent en place avec différentes sociétés brossières : Léonard-Bullier, Fournival-Altesse, Brigaud SA, Desjardins...



GESTE DE BROSSIER : TALQUAGE AVANT CONTREPERÇAGE

## COMMUNICATION

Nous vous invitons à visiter notre blog sur Internet pour vous tenir informés de nos manifestations : [www.ambo.unblog.fr](http://www.ambo.unblog.fr).

En adhérant à l'association, vous recevez chaque année (en janvier) un programme des activités prévues, accompagné de votre carte d'adhésion.

## MÉCÈNES, NE PAS S'ABSTENIR!

Les subventions publiques étant de plus en plus faibles, les associations se tournent vers le mécénat privé afin de financer leurs actions. L'ambo est depuis fin 2011 une association reconnue d'intérêt général, les donateurs pourront déduire de leurs impôts 66 % de leur don.

Bonne nouvelle pour les adhérents et futurs adhérents : les cotisations annuelles pourront être, elles aussi, exonérées à 66 % !



## DEUX PROJETS D'ENVERGURE POUR 2012

En 2012, l'association met en œuvre deux projets importants : l'un centré sur le monde brossier dans l'Oise et en France, le second sur le patrimoine traçotin.

## LE RECUEIL DE LA MÉMOIRE BROSSIÈRE

Depuis quelques années, nous souhaitons nous donner les moyens de partir à la rencontre des brossiers, qu'ils soient retraités ou encore en activité. Des entreprises et des particuliers nous attendent déjà de pied ferme afin que nous puissions les filmer, les photographier et les interviewer. Nos recherches nous pousseront jusqu'en Bretagne, où nous rencontrerons les dirigeants et les ouvriers de la pinceauterie Léonard.

## UN CIRCUIT BROSSIER À TRACY-LE-MONT

Depuis 2000, Nicole Prévot anime parfois un circuit commenté dans Tracy. Le point de départ est la place Loonen, puis elle propose la découverte des lieux clés dans la commune (château Loonen, anciennes broseries, économat). Nous voulons pérenniser le circuit en créant des panneaux d'interprétation.

Tout reste à faire : trouver les subventions, l'écriture des textes, les choix des photos, le choix des supports...

## EXPOSITION ITINÉRANTE

L'exposition présentée à Méru comporte plus de 250 objets. À partir de mai 2012, elle sera disponible et les différents éléments qui la constituent pourront être loués à des collectivités ou entreprises. L'exposition deviendra donc itinérante.

N'hésitez pas à nous soumettre vos idées de lieux d'exposition.

## TROIS CONFÉRENCES SONT DÉJÀ PROGRAMMÉES

La première conférence a eu lieu le samedi 19 novembre à 14h30 au Chevalet à Noyon, organisée par la Société Historique de Noyon.

La seconde se tiendra le mercredi 6 juin, de 14h à 15h, aux salles Saint-Nicolas à Compiègne, organisée par les Amis des Bibliothèques de Compiègne.

Enfin, une troisième conférence est prévue fin février-début mars, au Musée de la Nacre, dans le cadre de l'exposition. La date reste à définir.

**À NOTER : LE MONTANT MINIMUM POUR ADHÉRER RESTE DE 10 €**

## ambo

5 rue de Choisy  
60170 TRACY-LE-MONT

Tél. : 03 44 75 25 60

Courriels : jack.son@wanadoo.fr  
acarpentier.ambo@yahoo.fr

Site : www.ambo.unblog.fr



# Avenir Animations, Vie, Échanges, Nouveauté, Intégration, Rencontres

## GYM

**GRAND SUCCÈS !!!** Une soixantaine d'adhérentes. Notre animatrice Séverine anime son cours avec dynamisme, convivialité, avec son sourire qui nous encourage à progresser. Nous tenons à la remercier pour sa prestation et sa motivation.

Au programme : Renforcement musculaire, enchaînements chorégraphiés, gym d'entretien... Cette année, nous proposons 2 cours par semaine. Chaque lundi et jeudi de 19h à 20h15 (salle Victor de l'Aigle et/ou Jules Ferry).

**CONVIVIALITÉ, BONNE HUMEUR ASSURÉE !!!**

## DANSE

Malheureusement, nous ne pourrions reconduire le cours de COUNTRY, cette année, faute de combattantes...

... Mais pour notre plus grand plaisir, à compter de septembre 2012, l'association proposera des **COURS DE SALSA** pour débutants, adultes et enfants. Un cours par semaine pour les grands et un pour les petits.

Notre animatrice s'appelle CATHY et donne des cours de Salsa depuis une dizaine d'année à Compiègne. Courant juin 2012, nous vous proposerons une après-midi « découverte/initiation ».

## POT DE L'AMITIÉ

L'association propose à ses adhérentes un pot de l'amitié avant les fêtes de fin d'année et en juin.

N'hésitez pas à nous contacter pour tous renseignements au **03 44 75 31 84**.

**BONNE ANNÉE À VOUS TOUS**



COMME VOUS LE CONSTATEZ, NOS ADHÉRENTES SONT MOTIVÉES



POT DE L'AMITIÉ

## l'Âge d'Or



2011 est terminé, des nouveaux adhérents sont venus rejoindre notre club, mais nous en espérons encore d'autres pour l'année qui vient.

Nous avons organisé deux repas, l'un en juin et l'autre en décembre, malheureusement nous ne pouvons pas nous déplacer et sommes obligés de les faire à la salle mise à notre disposition toute l'année, où nous passons d'agréables moments.

Comme tous les ans les aînés ruraux organisent une après-midi récréative à Bresles (chansons et danses de différents pays), cette année, l'âge d'or s'est déplacé en nombre grâce au bus mis à sa disposition.

**LE CLUB DE L'ÂGE D'OR SOUHAITE  
À TOUS ET TOUTES UNE BONNE ANNÉE 2012**





## ÉVÉNEMENTS DE L'ANNÉE 2011

Tout au long de l'année, nous avons participé ou organisé plusieurs activités :

- 12 février : Don aux RESTOS DU CŒUR
- 20 mars : Sortie pédestre
- 9 avril : Soirée dansante
- 22 mai : Brocante école Jean COUVERT
- 5 juin : Participation à l' Oise verte et bleue
- 19 juin : Sortie pédestre/Pique-nique
- 21 juin : Méchoui (en collaboration avec la commune)
- 25 septembre : Brocante
- 19 novembre : Soirée Beaujolais
- 27 novembre : Sortie pédestre
- 4 décembre : Vente de chocolats au marché de Noël

Nous sommes toujours en partenariat avec **Ciné Rural**, ce qui nous permet de proposer une fois par mois la projection d'un film ou d'un dessin animé... et parfois, comme cela a pu être le cas en mars dernier, une **soirée à thème** avec un repas flamand suivi de la projection du film de Dany BOON, **RIEN À DÉCLARER**. Ces séances sont annoncées par voie d'affichage dans le village, vous pouvez aussi consulter le site internet [tracy-le-mont.org](http://tracy-le-mont.org).



Les entraînements de Karaté se déroulent tous les mercredis (hors vacances scolaires) pour les enfants.

Vous pourrez retrouver l'ensemble des activités de l'ACST par le biais d'informations dans vos boîtes aux lettres par affichage... ou en consultant le site de Tracy-le-Mont. Vous pouvez aussi, nous laisser votre adresse courriel.

**L'ACST vous souhaite  
une bonne et heureuse année 2012**

Si vous souhaitez pousser la chansonnette, les répétitions de la chorale l'ACCROCHE-CŒUR se déroulent tous les mercredis de 20h à 21h30, salle Victor de l'Aigle.



### COMPOSITION DU BUREAU

Courriel : [A.C.S.T.@wanadoo.fr](mailto:A.C.S.T.@wanadoo.fr)

PRÉSIDENT : **M. BRASSEUR CHRISTOPHE**  
**03 44 75 42 02**

Secrétaire : **M<sup>ME</sup> BRASSEUR JOCELYNE**

Vice secrétaire : **M. MAILLET ALAIN**

Trésorière : **M<sup>LLE</sup> LEFÈVRE SÉVERINE**

Vice trésorier : **M. BOUTELLE TONY**

Consultants : **M<sup>ME</sup> KIRCHHOFF FRANCINE,**  
**M. BLONDEAU JEAN-CLAUDE,**  
**M<sup>ME</sup> LOTIQUET KATTY**  
**ET M. LOTIQUET PATRICE.**



# Anciens combattants PG-CATM section de Tracy-le-Mont

En 2011, la section de Tracy-le Mont était présente à toutes les manifestations communales, cantonales, départementales et nationales.

Cette année, nous avons participé en nombre au Congrès cantonal de Berneuil-sur-Aisne, ainsi qu'au Congrès départemental de Wavignies.

Le 8 mai, nous avons honoré trois camarades du Mérite fédéral pour services rendus à la section :

Guy GEOFFROY, Albert GHERBEZZA et Marcel OBRY.

Notre voyage traditionnel, organisé le 10 septembre, nous a emmené à Guise visiter le musée Godin et au repas dansant au restaurant l'Astrée. Gros succès, tous les participants étaient ravis.

Le 11 novembre, cérémonie le matin au monument aux morts ainsi qu'aux cimetières civil et militaire suivi du repas annuel dansant à la salle Victor de l'Aigle. Les 192 personnes présentes ont apprécié l'excellent repas et l'orchestre.

Les Anciens Combattants remercient les habitants et les commerçants de la commune de leur accueil et de leur générosité lors de notre passage pour les calendriers et nous leur présentons nos meilleurs vœux pour 2012.

Remerciements particuliers à la municipalité pour son aide lors des diverses manifestations, ainsi qu'à Monsieur le Maire, aux adjoints et aux membres du conseil municipal pour leur présence à notre banquet du 11 novembre.

Le secrétaire, Émile Ravera



## COMPOSITION DU BUREAU

Président : **M. CLAUDE RONCIN**

Vice-Président : **M. RENÉ KRÉGAR**

Secrétaire : **M. ÉMILE RAVÉRA**

Trésorier : **M. RENÉ BOUDIN**

Portes-Drapeau : **MM. NORBERT GRAVEL, RENÉ KRÉGAR ET MARCEL OBRY**

Membre du Bureau : **M. JACQUES DUFAY**



Les participants au voyage à Guise

# Compagnie d'arc

Nous comptons actuellement 20 licenciés dont 9 jeunes. L'année 2011 a été assez riche en événements avec un nombre important de rencontres jeunes et seniors dans différentes disciplines. Les jeunes, encadrés par Jean VILIN, ont obtenu de bons résultats. Les volontaires ont eu l'occasion de se perfectionner en participant à un stage de quelques jours à Montdidier.



Les Seniors et vétérans, répartis en deux équipes, continuent de disputer la coupe d'Hiver qui se déroule de novembre à mars.

Au cours du tir à l'Oiseau la Cie s'est vu consacrer un nouveau Roi : Émile RAVERA. Bravo à Loïc MOPTY qui a conservé son titre de Roitelet.

## LE TIR À L'ARC

À notre niveau c'est avant tout un loisir alliant sport et convivialité\*.

Bien que le geste soit individuel, c'est aussi un sport d'équipe.

Pour les plus ambitieux prenez la peine de consulter le site de la fédération <http://www.ffta.fr/>. Ainsi que celui de la Cie : <http://devff.free.fr/>.

\* Notre repas dansant de la Saint-Sébastien animé par l'orchestre « Véronique et Patrick » aura lieu le 22 janvier 2012 à partir de 13h, salle Victor de L'Aigle. Ouvert à tous. Inscription : Émile RAVERA

## MEMBRES DU COMITÉ DIRECTEUR

Courriel : [ARCTRACY@ORANGE.FR](mailto:ARCTRACY@ORANGE.FR)

Site web : <http://devff.free.fr/>

Président Capitaine

**VOUTCHKOVITCH Jacques** • Tél : **03 44 75 31 18**

Vice président : **RAVERA Émile**

Secrétaire : **DEVILLERS Francis** • Tél : **06 64 38 48 15**

Trésorier : **Étienne MATHIEU**

Responsable jeunes : **VILLIN Jean** • Tél : **03 44 75 28 15**

Membres du bureau : **CARPENTIER Jacques,**

**POCHOLLE Serge, PISCIOTTA Anne-Cécile.**

Connétables : **ZIEGELMEYER Guy**



**LA COMPAGNIE EST TOUJOURS À LA RECHERCHE DE NOUVEAUX MEMBRES (HOMMES ET FEMMES) LA COMPAGNIE SERA HEUREUSE DE VOUS ACCUEILLIR**

**JEUNES : LE MERCREDI DE 14h À 18h30, SALLE J. FERRY**

**ADULTES : LE JEUDI, À PARTIR DE 17h AU JEU D'ARC, PLACE DE LA VESNE**

# Tracy Tennis

Venez nous rejoindre au sein de l'association Tracy Tennis. Dans une ambiance conviviale et détendue, vous pourrez pratiquer ce sport en famille et échanger quelques balles.

## TARIFS 2010/2011

ADULTE : **30 €** – COUPLE : **50 €**

ÉTUDIANT : **20 €** – Moins de 16 ANS : **20 €**

Le tarif comprend la cotisation annuelle et l'assurance.

Prévoir une photo d'identité et 5 € de caution pour la clé du court.

**PENSEZ À RENOUVELER VOTRE ADHÉSION AVANT FIN AVRIL 2012!**

Pour tout renseignement, vous pouvez nous contacter au **03 44 75 62 80**  
Courriel : [tracytennis@orange.fr](mailto:tracytennis@orange.fr)

## LE BUREAU

Président : **GOURDON Jean-Louis**

Trésorier : **MOURET Philippe**

Secrétaire : **MOURET Céline**

# léo Lagrange

## CENTRE DE LOISIRS

Cette année encore, nous avons pu constater une augmentation de participants dans les différentes activités : Aïkido, Couture, Danse de salon (il reste encore des places !), Informatique, Tai Chi-Qi Gong, Yoga.

Notre soirée traditionnelle au Golf de la Folie a connu comme d'habitude un vif succès. Un cyber Léo (mise à disposition des ordinateurs pour les adhérents dans des créneaux horaires définis) a vu le jour en octobre dernier. Le marché de Noël s'est déroulé le 4 décembre avec plusieurs animations et un grand nombre d'exposants et une exposition photographique sur la faune et la flore.

Lors de notre Assemblée Générale en octobre, nous avons nommé Nicole PRÉVOT, Présidente d'honneur pour son engagement et sa volonté à pérenniser l'Association pendant de nombreuses années.

### NOUS VOUS SOUHAITONS À TOUS UNE TRÈS BONNE ANNÉE 2012

Vous pouvez retrouver toutes les informations concernant nos activités sur : [www.tracy-le-mont.org/](http://www.tracy-le-mont.org/) rubrique des Associations de Tracy ou au **06 35 55 69 75**.



DANSE



GOLF DE LA FOLIE



« DIPLÔME » REMIS À M<sup>ME</sup> NICOLE PRÉVOT POUR SON IMPLICATION DANS L'ASSOCIATION

MARCHÉ DE NOËL



L'année 2011 a vu la justice s'exprimer à deux reprises, négativement pour nous, dans l'affaire de la décharge. La cour de cassation a confirmé l'annulation du premier arrêté préfectoral de refus d'autorisation et le tribunal administratif a annulé le deuxième arrêté, pris dans le même sens.

À l'heure où ces lignes sont écrites nous ignorons si le préfet de l'Oise va, cette fois-ci, donner ou non son autorisation. S'il le fait, nous ne savons pas non plus si nous parviendrons à faire barrage aux travaux par une action en justice. Cela fait beaucoup d'incertitude.

Mais, considérons les choses sous un autre angle : d'abord ces procédures nous ont fait gagner du temps, un délai qui voit, lentement mais sûrement, des mesures pro-environnementales se mettre en place à tous les niveaux. Pendant ces mois « épargnés », nous avons pu obtenir des études techniques qui ont permis de préciser la gravité des risques que ferait courir un tel établissement sur nos ressources en eau ; d'autre part, des plantes protégées ont été découvertes sur le site, et nous recueillons des soutiens de collectivités, d'associations, en nombre croissant.

Enfin, dernier élément mais pas le moindre, des démarches sont en cours pour le classement éventuel de ces lieux de mémoire, au patrimoine mondial de l'humanité dans le cadre des « Paysages et sites de mémoire de la Grande Guerre ».

Il s'agit-là d'outils puissants qui, s'ils ne nous garantissent pas la victoire dans une prochaine action judiciaire, du moins nous autorisent un certain optimisme.

Quoiqu'il en soit il nous appartient également de réfléchir, dès maintenant, au-delà du problème qui nous touche directement. En effet, dans la mesure où, fort logiquement, personne n'accepte plus, près de chez soi, un incinérateur ou une décharge, il apparaît tout aussi normal que chacun prenne la mesure des questions que soulève la gestion des déchets. Pendant des années s'est développée une hyperinflation du volume de ceux-ci, en particulier au niveau des

emballages, qui a conduit les pouvoirs publics à engager des sommes croissantes pour leur traitement avec, pour conséquence, une augmentation proportionnelle des taxes locales.

Ce temps, d'une façon ou d'une autre, est révolu. La réponse qui doit être apportée à ce problème récurrent n'est pas aisée à tracer d'un seul trait de plume, car les pistes ne manquent pas : renforcement du tri sélectif, mise en place de la redevance incitative (paiement selon le service rendu), éco-conception des produits, implication des grandes surfaces. Il est probable que la solution ne soit pas unique mais dépende à la fois des progrès techniques, des situations locales... et des prises de position politiques. Il est toutefois certain que nos habitudes de consommation seront amenées à évoluer, à un moment ou à un autre. Alors, pourquoi ne pas commencer dès maintenant à agir en réfléchissant un peu avant tout acte d'achat : plus ou moins d'emballage, et quel emballage, plastique ou carton, objets avec ou sans piles, achetés ou faits maison, cadeaux matériels ou immatériels, etc.

Le pouvoir du consommateur est immense tout comme celui de notre imagination et de nos capacités à rebondir face à des situations difficiles. Alors, dès aujourd'hui prouvons que nous sommes capables d'inverser la tendance et de « dégonfler » nos poubelles, pour le plus grand bien de la planète et, surtout, pour l'avenir de nos enfants.

CHÂTEAU GAUTIER



# Traces & Cie

Le 5 mars 2012, Traces & Cie aura 17 ans. Et comme l'écrivait Rimbaud : « On est pas sérieux quand on a 17 ans ». Pourtant, nous continuerons à organiser des rencontres entre les publics, l'art et les artistes, à faciliter l'accès à la culture, à favoriser la création artistique sur le territoire, à promouvoir l'accès de tous aux pratiques culturelles, car la culture est pour nous, une arme de construction massive. Oui, la culture est un formidable outil de construction individuelle et collective. Sans elle, nous n'aurons pas de vision collective pour un avenir commun ni de développement harmonieux.

Durant l'année passée, vous avez pu voir et entendre :

## MUSICALE HORLOGE

- **BELTUNER** (Paris, 75) - Jazz.  
Janvier 2011 à 20h30, le Chevalet, Noyon.
- **ROCK PARTY AVEC CHARLOTTE RECORDS**  
**THE REAL NELLY OLSON** (Nord) - Rock n' Roll.  
**TWIN TWISTERS** (Nord) - Rock n' Roll. (1<sup>re</sup> partie)  
**ROLLIN' BUNKERS** (Thourotte, 60) - Rock n' Roll.  
Janvier 2011 à 20h30, l'Horloge.
- **ZIAUX & KELKA** (Paris, 75) - Chanson française.  
Février 2011 à 20h30, l'Horloge.
- **STARTIJENN** (Concarneau, 29) - Musique trad.  
Février 2011 à 17h00, l'Horloge.
- **RÉMY COUVEZ** (Roye, 80) - Musique classique.  
Mars 2011 à 17h00, l'Horloge.
- **LES CRAPAUDS SONNEURS** (Amiens, 80)  
Chanson française.  
Mars 2011 à 20h30, l'Horloge.
- **LYNX LYNX** (Allemagne) - Rock psychédélique.  
**WEIRD SOULS** (Amiens, 80)  
Mars 2011 à 20h30, l'Horloge.
- **IMAZ'ÉLIA** (Grenoble, 38)  
Chanson arabo-andalouse, tzigane  
Avril 2011 à 20h30, le Chevalet, Noyon.
- **ROCK PARTY AVEC CHARLOTTE RECORDS**  
**THE LITTLE DEAD CATS** (St Quentin, 02)  
**LES CRÂNEURS** (Nord)  
Mai 2011 à 20h30, l'Horloge.
- **MANDALA QUARTET** (Oise, 60) - Jazz.  
15 octobre 2011 à 20h30, l'Horloge.
- **ELEKTRICGANG** (Oise, 60) - Funk/Soul/Jazz.  
19 novembre 2011 à 20h30, l'Horloge.
- **JOHANN RICHE** (Paris, 75) - Tous styles.  
3 décembre 2011 à 21h30, l'Horloge.
- **LA P.O.U.F.** (Paris, 75) - Chanson française.  
3 décembre 2011 à 20h30, l'Horloge.

## CHI VA PIANO, VA SANO E VA LONTANO\*

Petit à petit, l'Horloge devient le lieu dont nous rêvons, elle en prend le chemin chaque année davantage. Les travaux d'aménagement autour et dans l'Horloge traînent, mais ils avancent. Les bénévoles y veillent. Nous espérons que 2012 en verra la fin. Ainsi, nous aurons une salle de spectacle pour les concerts et les représentations théâtrales, un espace ouvert dédié aux artistes plasticiens et aux promenades et un espace semi-ouvert pour le bien-être.



THE REAL NELLY OLSON



IMAZ'ÉLIA

## REFONTE DU SITE INTERNET

Depuis la première refonte il y a trois ans déjà, seules notre page d'accueil et Tumulair, notre lettre électronique\*\* étaient à jour. Lorsque le site sera refondu, nous pourrons l'enrichir quotidiennement. Vous y trouverez des vidéos : extraits des concerts de Musicale Horloge, de certaines « Fête de la Fée vrillée », des pièces présentées lors de Théâtrale Horloge ou Côté Cour, vidéos des représentations des travaux de l'Atelier théâtre enfants de Traces & Cie ou du groupe Oui mais nous, alors moi je, etc. Une galerie photos des événements passés, récents ou pas, sera également mise en place et des extraits sonores des groupes, programmés ou passés à l'Horloge, seront à votre disposition pour écoute gratuite.

Vous aurez également la possibilité d'adhérer en ligne grâce à un compte Paypal que nous ouvrirons le moment venu.

De plus, nous sommes actifs sur les réseaux sociaux : Facebook, Twitter, Myspace et d'autres sites internet qui mettent à la disposition des associations des outils de communication tels que Pic'assos, le site de la région dédié aux associations de Picardie.



## THÉÂTRE

### GROUPE « OUI MAIS NOUS, ALORS MOI JE »

Depuis la rentrée, nous travaillons sur la traduction par le Dr Joseph-Charles MARDRUS, (éd. Robert Laffont, collection Bouquins) du recueil de contes **LES MILLE ET UNE NUITS**, et plus exactement sur le premier des sept voyages de Sindbad le marin. Nous avons présenté la première partie de ce travail lors de la journée **CONTE AVEC NOUS**, organisée par la municipalité et la **MDO**.



SINDBAD LE PORTEFAIX S'INCLINANT DEVANT SINDBAD LE MARIN

### ATELIER ENFANTS

Les enfants travaillent sur plusieurs saynètes qu'ils présenteront lors des 4<sup>e</sup> rencontres Théâtre Jeunes, **CÔTÉ COUR** qui auront lieu à Tracy-le-Mont les 14 et 15 avril 2012 et bien sûr, fin juin, vous aurez droit à l'intégralité de leurs spectacles à l'Horloge.

### THÉÂTRALE HORLOGE

Il serait trop long d'expliquer ici pourquoi le Théâtre est le parent pauvre de Traces & Cie. Sachez que malgré toutes les contraintes budgétaires que cela comporte, nous vous avons présenté trois soirées :

**L'OURS** d'Anton TCHÉKOV et le **GRAND VIZIR** de René de OBALDIA par la **COMPAGNIE LES TROUBLIONS**.

**T'EMBALLÉ PAS**, de Christian ROSSIGNOL dans une mise en scène de B. Giudicelli par la **COMPAGNIE DU CLAIR DE LUNE**.

**LA VALSE À YOSKA**, de Roger Wallet par la **COMPAGNIE LA CYRÈNE**.



LA VALSE À YOSKA PAR LA COMPAGNIE LA CYRÈNE

## ARTS PLASTIQUES

### COLLECTIF M&P

Il est le maître d'œuvre des trois superbes expositions, qui se sont déroulées salle Jules FERRY.

Avril : **1 LIEU, 6 ARTISTES**, exposition internationale avec TÉGÉ, STPHNGDN, VICTOR VALENTE, ALIOU BOLLY (Burkina Faso), MOUSSA BOLLY (Burkina Faso), PARITOSH PAL (Inde).

Juillet : Expositions des travaux des élèves enfants et adultes des ateliers Arts Plastiques. Aux dires de connaisseurs, ils ont rarement vu des travaux d'élèves d'une telle qualité.

Octobre : **INVITATIONS D'ARTISTES**, organisées par la Région. Là aussi, le public était au rendez-vous.



ALIOU BOLLY



PARITOSH PAL

### ATELIERS ARTS PLASTIQUES

Avec GUY GAUDION pour les adultes et VIOLAINE HÉMON pour les enfants, nous pouvons dire sans nous tromper que c'est un vrai plaisir de travailler sous la direction de ces deux-là. À preuve, les ateliers sont complets.



A. CAPLAIN



LOLA - 7 ANS

\* Qui va lentement, va sainement et va loin  
ou plus prosaïquement, qui veut aller loin, ménage sa monture

\*\* Vous pouvez vous abonner gratuitement à Tumulair via le site internet : <http://www.traces-et-cie.org/recevoir-actu.htm>

Plus d'information sur  
<http://www.traces-et-cie.org>  
ou au 03 44 75 38 39

QUE 2012 VOUS ACCOMPAGNE DE SES BIENFAITS

# Trasso Boutchou

**TRASSO BOUTCHOU** est une association de parents qui a pour but d'organiser, de gérer l'accueil périscolaire et la cantine proposés aux élèves du RPI de Tracy-le-Mont et Tracy-le-Val.

Trasso Boutchou c'est aussi, les ALSH (Accueil de loisirs sans hébergement) du mercredi et des vacances.

## LES MEMBRES DU BUREAU

**Christelle DUBUS**, présidente

**Pascal RACINE**, Trésorier

**Nicolas CARDON**, secrétaire

## PRÉSENTATION DE LA NOUVELLE ÉQUIPE D'ANIMATION

**Luc PILLON**, directeur ALSH, diplômé BPJEPS LTP

**David LEPAUL**, animateur, diplôme BAFA, BAFD en cours

**Aurélié DUBÉ**, animatrice, diplômée BAFA

## OBJECTIFS DE L'ÉQUIPE

- développer la fréquentation des effectifs
- développer le partenariat avec les familles, les associations de la commune, la mairie
- être présents sur les manifestations locales (marché de Noël, brocantes,...)
- organiser des manifestations (fête de Trasso, brocantes, lotos, tournois sportifs,...)
- mettre en place des actions envers la jeunesse (sorties, tournois, accompagnement de projet, chantiers jeunes, etc.)
- développer le sponsoring



ACTIVITÉS MANUELLES À TRASSO



2 DES SIX TROUILLES D'HALLOWEEN



LA FÊTE À LA MOUSTACHE

## PROJETS

- mise en place d'un jardin pédagogique
- recyclage
- arts plastiques
- sportifs
- mini-séjours

## ACTIVITÉS ET SORTIES

- grand jeux, petits jeux
- activités manuelles, musicales, culinaires,...
- nuit au centre, mini-séjours
- sorties, piscine, cinéma, mini-golf, Monde de Lily, patinoire, ferme pédagogique,...



TOUT LE MONDE À TABLE... HUM! C'EST BON.

## INFOS UTILES

### ALSH TRASSO BOUTCHOU

Place Loonen 60170 Tracy-le-Mont

Tél : 03 44 83 07 93

## APPEL À DON

Afin de mettre en place un certain nombre de projets, nous sollicitons la participation de chacun.

Si vous avez :

- des jeux de société, de construction, ...
- des planches, petites et grandes, ...
- des outils de jardinage, ...
- des graines ou plantations, ...
- des cartons, du papiers, ...
- de la peinture, ...
- ou autres, ... Pensez à Trasso

## REMERCIEMENTS

Un grand merci aux parents et commerçants pour leurs dons

# Informations utiles

# Assistance sociale

## ASSISTANCE SOCIALE

**MADAME CRIMET**, assistante sociale, reçoit sur rendez-vous à son bureau :

15 rue FOURNIER SARLOVÈZE à Compiègne et salle Victor de l'Aigle, bureau PMI.

Vous pouvez la joindre au **03 44 10 83 45**, ou par courriel : [cecile.crimet@cg60.fr](mailto:cecile.crimet@cg60.fr) à la Maison de la Solidarité et des Familles du Compiégnois.

## CONSULTATIONS D'ENFANTS PMI

Mise en place d'une permanence de santé pendant laquelle une infirmière PMI se mettra à votre disposi-

tion pour des conseils concernant la grossesse, les jeunes enfants (pesée, rythme de vie, alimentation, éveil, éducation) et contraception.

Cette permanence a lieu tous les **MARDIS** de **14H00 À 16H00** dans les locaux du Relais Assistantes Maternelles, **66 ROUTE DE REIMS À TROSLY-BREUIL (RN31)**. Tél. : **03 44 85 06 18**

Pour tous renseignements, vous pouvez joindre Madame **BARA**, infirmière PMI à la Maison de la Solidarité et des Familles du Compiégnois. Tél. : **03 44 10 83 45**.

# Conciliateur

## COMPÉTENCES

Le conciliateur est compétent pour intervenir dans de nombreuses affaires :

- Problème de mitoyenneté
- Conflit entre un propriétaire et un locataire
- Conflit opposant un consommateur à un professionnel
- Problème de copropriété
- Querelle de voisinage ou de famille
- Difficulté dans le recouvrement d'une somme d'argent... etc.

Mais il ne peut intervenir dans les conflits avec l'administration, ou concernant l'état civil, le divorce, la reconnaissance d'enfant, les pensions alimentaires, la garde des enfants ou l'autorité parentale.

Le recours à un conciliateur de justice est **ENTIÈREMENT GRATUIT** et peut éviter d'engager un procès.

## PERMANENCES

Elles ont lieu à l'**Annexe de l'Hôtel de ville de Compiègne** (bureaux à côté du **MUSÉE DE LA FIGURINE**).

Tél. : **03 44 38 58 00**

**Monsieur STOLTZ** reçoit les mercredis de 14h à 16h.

**M<sup>ME</sup> MAUCHAMP-MOTTELET** :

tous les vendredis de 9h à 11h

**M. DUCHAUSOY** : mardis et jeudis de 9h à 11h30.



# Commerçants - Artisans - Entreprises

## AGENT IMMOBILIER

**OLIVIER QUÉRIC**, 1 place Aristide Briand  
Tél./Fax : **03 44 41 72 78**  
Mél : olivierqueric@yahoo.fr

## ARTISTE PEINTRE

**VICTOR VALENTE**, 21<sup>er</sup> chemin de la Croix Blanche  
Tél. : **03 44 75 42 54**. Mél : vittorevalente@free.fr

## BOULANGERIE/PÂTISSERIE

**JEAN PLOMMET**, 36 grande Rue  
Tél. : **03 44 75 23 14**

## CAFÉ-TABAC

**LE TRACY**, Grande Rue - Tél. : **03 44 23 28 81**

## CHAMBRES D'HÔTES

**LA MAISON BLEUE**, 2 rue Saint-Antoine  
GSM : **06 64 28 12 22**

## COIFFURE ET SOINS À LA PERSONNE

**COIF'FOLIE**, 3 rue Roger Salengro  
Tél. : **03 44 75 35 99**

**LIF'TIFF**, 32 bis rue de Choisy  
Tél. : **03 44 23 33 42**

**HAGIEL**, 15 rue de la Cense  
Tél. : **03 44 23 84 19**

## CONSEILS ET COACHING EN JARDINAGE

**GREG LABESSE**, 7 rue de Choisy  
GSM : **06 84 14 26 52**  
Mél : greg.conseil.jardin@sfr.fr

## CONSEILS EN RESSOURCES HUMAINES

**CORINNE QUÉRIC**, 1 place Aristide Briand  
GSM : **06 61 06 59 69**  
Mél : corinnequeric@yahoo.fr

## CONSTRUCTION/RÉNOVATION/MAÇONNERIE/COUVERTURE/CARRELAGE

**ANTHONY ANDRÉ**, 12 bis rue Pillet Will  
Tél. : **03 64 21 53 89 - 06 11 44 01 33**

**BÂTI GUY**, 22 Grande Rue - Tél. : **03 44 75 21 64**

**UNIKA**, 20 rue des Brossiers  
Tél/Fax : **03 44 75 40 16**

## ENTREPRISE MARTINS & FILS

23A rue de Bailly - Tél. : **03 44 75 29 46**

## PROPLACOISE

40, rue de Nervaïse  
Tél/Fax : **03 60 40 49 97 - GSM : 06 84 79 20 34**  
Mél : www.proplacoise.com

## ÉLECTRICIEN

**MARC JOUVE**, 4 rue des Carrières  
Tél. : **03 44 75 65 24**

## FLEURS - ALIMENTS POUR ANIMAUX - ÉPICERIE - FRUITS ET LÉGUMES

**TRACY-LAND**, 2 rue de Nervaïse  
Tél. : **03 44 75 36 36**

## GARAGE

**CLAUDE THIBAUD**, 1 rue du Moulin  
Tél. : **03 60 45 21 17**

## GOLF/PÊCHE

**GOLF de la FOLIE**, Route de Choisy  
GSM : **06 99 90 44 49**

## INFOGRAPHIE

**Alfredo R. FIALE (ARF)**, 23 rue Roger Salengro  
GSM : **06 22 77 03 23**

## INGÉNIERIE

**DELTEC INGÉNIERIE**  
35, rue de la Cense

## MENUISERIE/CHARPENTE-ISOLATION

**EURL LETOMBE THOMAS**, 5 rue Pillet Will  
Tél./fax : **03 44 09 94 86 - GSM : 06 16 94 73 05**

## MENUISERIE PVC-BOIS-ALU

**SARL BOISSET**, 3 rue d'Attichy  
Tél. : **03 44 75 44 29**

## MENUISERIE PVC-BOIS-ALU

**CHIC FERMETURE**, 2 rue d'Attichy  
Tél. : **03 44 75 26 90**

## MÉTALLERIE/SERRURERIE/FERRONNERIE

**SERGE AZEVEDO MÉTALLERIE**  
2 rue de Nervaïse - Tél/Fax : **03 44 38 13 93**

## MOTOCULTURE DE PLAISANCE

**ATELIER DU JARDINIER**  
Route de Bailly - Tél. : **03 44 75 38 92**

## PEINTURES

**FRÉDÉRIC BOISSET**, 3 rue d'Attichy  
Tél. : **03 44 75 38 62**

**PATRICE HILAIRE**, 12 rue de Cosne  
Tél. : **03 44 75 22 31**

**LAURENT LIÉNARD**, 6 rue de la Montagne  
Tél. : **03 44 75 21 36**

## PHARMACIE

**PHARMACIE DE NERVAÏSE**  
7 rue de Bailly - Tél. : **03 44 75 02 75**  
www.pharmonweb.com/pharmacie-de-nervaïse

## PHOTOGRAPHIES SPÉCIALISÉES

**SPHEERIC**  
Tél. : **03 44 75 21 54 - GSM : 06 27 47 08 39**  
Mél : contact@spheeric.fr - Site : <http://www.spheeric.fr>

## PLOMBERIE/CHAUFFAGE/ÉLECTRICITÉ

**CHRISTIAN GRENON**, 22 route de Choisy  
Tél. : **03 44 75 36 66**

## POMPES FUNÈBRES - MARBRERIE

**M. LANGLOIS**, 8 rue de la Flouriette  
Tél. : **03 44 75 28 59**

## RAMONAGE

**Christophe BRASSEUR**  
17 rue Roger Salengro - Tél. : **03 44 75 42 02**

## RAVALEMENT

**MAÏA Sarl**, Rue du Point du Jour  
Tél. : **03 44 75 36 74 - Fax : 03 44 75 43 41**

## RESTAURANT/PIZZERIA

**LA VOSTRA PIZZA**  
2 rue Roger Salengro - Tél. : **03 44 23 16 63**

## SERVICES ET DÉPANNAGES INFORMATIQUES

**POUCIF PC**, 20 rue Jean-Claude Hauet  
GSM : **06 62 37 67 46**

## SOLS

**SOLS 60**, 3 bis rue de Bernanval  
Tél. : **03 44 75 62 71 - GSM : 06 69 65 81 34**  
Mél. : sol60@wanadoo.fr

## STAND D'EXPOSITION

**LEMÂÎTRE STAND**, 13 route de Bailly  
Tél. : **03 44 75 38 40**

## TRADUCTEUR TECHNIQUE ET SCIENTIFIQUE ANGLAIS-ALLEMAND

**M. SAWEZYN**, 15 rue du 8 mai  
Tél. : **03 44 75 62 28**

## TRANSPORTS

**José BALTAZAR**, 17 rue des Brossiers  
Tél. : **03 44 75 42 42**

## VENTE DE BOISSONS

**LES CAVES DE TRACY**, 2 rue de Nervaïse  
Tél. : **03 44 75 39 05 ou 03 44 75 30 71**

## VOLAILLER

**Youssef BELHACEN**, 2 rue de Nervaïse

# HORAIRES des cars

## CARLEPONT-COMPIÈGNE

LIGNE 24	Jours de circulation	LMMe JVS	LMMe JVS	LMMe JVS	LM JV	MeS	LMMe JVS
	Jours scolaires (■)	■	■		■	■	
	Jours non scolaires (○)			○			○
	Renvois à consulter			(1)			(1)
CARLEPONT		6:50	8:40	8:40	13:30	13:30	13:30
TRACY-LE-VAL		7:00	8:45	8:45	13:35	13:35	13:35
TRACY-LE-MONT		7:05	8:50	8:50	13:38	13:38	13:38
OLLENCOURT		7:10	8:55	8:55	13:42	13:42	13:42
HANGEST		7:12	8:57	8:57	13:45	13:45	13:45
BAILLY		7:15	9:00	9:00	13:50	13:50	13:50
ST-LÉGER-AUX-BOIS		7:20	9:05	9:05	13:55	13:55	13:55
MONTMACQ		7:25	9:10	9:10	14:00	14:00	14:00
LE PLESSIS-BRION		7:30	9:15	9:15	14:05	14:05	14:05
COMPIÈGNE	Cours Guynemer	7:40	9:30	-	-	-	-
	Gare SNCF	-	-	9:30	14:20	14:20	14:20
	Lycée P. d'Ailly	7:50	9:35	-	14:25	-	-
	Lycée M. Grenet	7:55	9:40	-	14:30	-	-
	Lycée Ch. de Gaulle	8:20	9:50	-	14:40	-	-

\* (1) Pendant les congés d'été, uniquement le mercredi et samedi, sauf jours fériés

## COMPIÈGNE-CARLEPONT

LIGNE 24	Jours de circulation	LMMe JVS	LMMe JVS	MeS	LM JV	LM JV	MeS
	Jours scolaires (■)	■		■	■	■	■
	Jours non scolaires (○)		○				○
	Renvois à consulter		(1)				
COMPIÈGNE	Lycée Ch. de Gaulle	11:10	-	12:35	17:00	17:45	-
	Lycée M. Grenet	11:15	-	12:45	17:20	18:10	-
	Lycée P. d'Ailly	11:20	-	12:50	17:25	18:15	-
	Place du Château	-	-	12:55	17:30	-	-
	Gare SNCF	11:30	11:30	-	-	18:35	18:35
LE PLESSIS-BRION	11:45	11:45	13:20	17:45	18:50	18:45	
MONTMACQ	11:50	11:50	13:25	17:50	18:55	18:50	
ST-LÉGER-AUX-BOIS	11:55	11:55	13:30	17:55	19:00	18:55	
BAILLY	12:00	12:00	13:35	18:00	19:05	19:00	
HANGEST	12:05	12:05	13:40	18:05	19:10	19:05	
OLLENCOURT	12:08	12:08	13:43	18:08	19:13	19:08	
TRACY-LE-MONT	12:12	12:12	13:47	18:12	19:17	19:12	
TRACY-LE-VAL	12:15	12:15	13:50	18:18	19:20	19:15	
CARLEPONT	12:20	12:20	13:55	18:20	19:25	19:20	

\* (1) Pendant les congés d'été, uniquement le mercredi et samedi, sauf jours fériés

## TARIFS en VIGUEUR

BILLET UNITAIRE .....	2 €	ABONNEMENT MENSUEL .....	40 €
BILLET ALLER-RETOUR .....	3,50 €	ABONNEMENT TRIMESTRIEL .....	100 €
ABONNEMENT DE 10 TICKETS .....	12 €	ABONNEMENT MENSUEL (TRAVAIL) .....	20 €
		ABONNEMENT TRIMESTRIEL (TRAVAIL) .....	50 €

Pour tous renseignements, n'hésitez pas à contacter la Centrale de Mobilité départementale  
**OISE MOBILITÉ – N° AZUR 0 810 60 00 60 – [www.oise-mobilite.fr](http://www.oise-mobilite.fr)**

## TRACY-LE-VAL - OURSCAMPS - SEMPIGNY - NOYON

LIGNE 58	Jours de circulation	LMM	Me	MS	LM	LM	LMM	LMM	LMM	S	LMM	LM	LMM	Me
		JVS			JV	JV	JVS	JVS	JV		JVS	JV	JV	
	Jours scolaires (■)	■	■	■	■		■	■		■	■		■	■
	Jours non scolaires (○)						○			○			○	
	Renvois à consulter									(1)				
	<b>TRACY-LE-VAL</b>	6:50						8:05						
	<b>TRACY-LE-MONT</b> Vésigneux	6:54						8:09						
	Haut	6:59												
	<b>OLLENCOURT</b> Place Loonen	7:01						8:11						
	Hangest	7:02						8:12						
	<b>ST-LÉGER-AUX-BOIS</b>	7:07						8:17						
	<b>BAILLY</b>	7:11						8:21						
	<b>OURSCAMPS</b>	7:17						8:27						
	<b>PONT-L'ÉVÊQUE</b> Place		7:32	7:37	7:32	8:02	8:22		9:02	9:37	13:32	14:02	14:32	
	<b>SEMPIGNY</b> Place		7:35	7:40	7:35	8:05	8:25		9:05	9:42	13:35	14:05	14:35	
	<b>PONT-L'ÉVÊQUE</b> Abex		7:37	7:42	7:37	8:07	8:27		9:07	9:42	13:37	14:07	14:39	
	<b>NOYON</b> Weissenburger	7:30	7:40	7:45										
	Collège Paul Éluard*	7:35		7:50			8:35	8:40		9:50	13:42			
	Pasteur*	7:40			7:44		8:40	8:45			13:47			
	Cité scolaire	7:42	7:52		7:44		8:42	8:47		9:55				
	Gare SNCF	7:47				8:20	8:47		9:20	10:00	13:45	14:20	14:45	
	Cité scolaire										13:50			

(1) Circule également le jour du Marché Franc (1<sup>er</sup> mardi du mois) - \* Arrêts non desservis le samedi

## NOYON - SEMPIGNY - OURSCAMPS - TRACY-LE-VAL

LIGNE 58	Jours de circulation	LMM	LM	S	MeS	Me	Me	LM	LM	LM	Me	LMM	Me	LM
		JVS	JV					JV	JV	JV		JV		JV
	Jours scolaires (■)		■	■	■	■	■	■	■	■	■		■	■
	Jours non scolaires (○)	○										○		
	<b>NOYON</b> École Weissenburger				12:10	12:05				17:05				
	Collège Paul Éluard*		12:10		12:13	12:10		16:05	17:08	17:20				
	Collège Pasteur*		12:15		12:15	12:15		16:10	17:10					
	Cité scolaire		12:17	12:10	12:17	12:17	13:25	16:12	17:12		17:00		17:25	18:15
	Gare SNCF	11:35	12:22	12:15	12:22	12:22	13:30	16:17			17:05	17:05	17:30	18:20
	<b>PONT-L'ÉVÊQUE</b> Le guidon	11:45	12:27	12:25	12:27	12:27	13:35	16:22	17:22	17:35	17:15	17:15	17:35	18:25
	<b>PONT-L'ÉVÊQUE</b> Centre	11:47	12:29	12:27	12:29	12:29	13:37	16:24	17:24	17:37	17:17	17:17	17:37	18:27
	<b>SEMPIGNY</b> Place	11:50	12:32	12:30	12:32	12:32	13:40	16:27	17:27	17:40	17:20	17:20	17:40	18:30
	<b>CHIRY-OURSCAMPS</b> Ourscamps			12:36		12:38	13:46		17:33				17:46	18:36
	<b>BAILLY</b>			12:42		12:44	13:52		17:39				17:52	18:41
	<b>ST LÉGER-AUX-BOIS</b>			12:46		12:48	13:56		17:43				17:56	18:45
	<b>OLLENCOURT</b> Hangest			12:51		12:53	14:01		17:48				18:01	18:49
	<b>OLLENCOURT</b> Place Loonen			12:52		12:54	14:02		17:49				18:02	18:50
	<b>TRACY-LE-MONT</b> Vésigneux			12:54		12:56	14:04		17:51				18:04	18:55
	Haut			12:59		13:01								
	<b>TRACY-LE-VAL</b>			13:03		13:05	14:08		17:55				18:08	19:04

\* Arrêts non desservis le samedi

Service assuré par la société **ATRIUM du Compiégnois (CAP)**  
47 rue Corréus - BP 20549 - 60005 Beauvais cedex - Tél. : **03 44 48 70 08**

# Renseignements utiles

Samu.....	15
Police.....	17
Pompiers.....	18
Sans abri.....	115
Enfance maltraitée.....	119
Gendarmerie d'Attichy.....	03 44 42 75 17
Gendarmerie de Choisy-au-Bac.....	03 44 85 42 17
Gendarmerie de Ribécourt.....	03 44 75 82 17

## SALLES VICTOR DE L'AIGLE

Pour tout renseignement et location,  
appeler la mairie au **03 44 75 23 05**

## CULTE CATHOLIQUE

Curé de la paroisse : **le Père Guy-Marie TAVIGNOT**  
Tél : **03 44 75 72 09**

Messes à l'église St-Brice de Tracy-le-Mont  
Le 2<sup>e</sup> samedi du mois à 18h  
Le 3<sup>e</sup> dimanche du mois à 10h  
Permanence du curé : le vendredi matin de 10h à 12h  
10 rue du Général de Gaulle à Carlepont (Maison  
paroissiale).

## POMPES FUNÈBRES LANGLOIS

**M. LANGLOIS**, 8 rue de la Flouriette : **03 44 75 28 59**

## RAMASSAGE DES ORDURES MÉNAGÈRES

Le lundi matin (bac jaune)  
Le mercredi matin (poubelles)  
Sortir le bac et les poubelles la veille au soir.

## RAMASSAGE DES DÉCHETS VERTS

Le jeudi en période estivale (les dates seront  
communiquées ultérieurement). Pour tous problèmes  
concernant le nettoyage et les ramassages d'ordures  
diverses, vous devez appeler la Communauté de  
communes du canton d'Attichy au **0800 251 545**.

## EAUX

Les analyses d'eau sont affichées en mairie et  
disponibles sur le site internet <http://www.tracy-le-mont.org>

## ENSEIGNEMENT

École <b>Jean COUVERT</b> .....	03 44 75 38 06
École <b>Lucien GENAILLE</b> .....	03 44 75 33 06
École maternelle <b>VALMONT</b> .....	03 44 75 31 65
École de <b>TRACY-LE-VAL</b> .....	03 44 75 34 57

## LA POSTE

Receveur : **M<sup>ME</sup> GUYLAINE NEURREUIL**  
Tél. : **03 44 75 21 44**  
Horaires d'ouverture  
Du mardi au vendredi de 9h à 12h  
Le samedi de 10h à 12h

## CABINE TÉLÉPHONIQUE

Rue de Choisy

## SERVICES MÉDICAUX ET PARAMÉDICAUX

### MÉDECINS

<b>D<sup>r</sup> FLEUREAU Hugette</b> .....	03 44 75 42 52
<b>D<sup>r</sup> GAROUTE Fabienne</b> .....	03 44 75 42 52
<b>D<sup>r</sup> VÉRON Philippe</b> .....	03 44 75 20 03

### INFIRMIÈRES

Cabinet de **M<sup>mes</sup> POLAT Isabelle et VÉRON Sylvie**  
Tél. : **03 44 75 44 44**

### PHARMACIE DE NERVAISE

**M<sup>ME</sup> ET M. POULEUR**..... **03 44 75 20 37**  
Fermée le lundi matin et le samedi après-midi à partir  
de 16h

### PHARMACIES DE GARDE

Pour obtenir les coordonnées de la pharmacie  
de garde, appelez au : **32-37**

### KINÉSITHÉRAPEUTE

**M<sup>ME</sup> THÉRY-DESCHAMPS**..... **03 44 75 31 79**  
À partir de 15h00 sauf le mercredi de 9h30 à 12h00  
**M<sup>ME</sup> BEYLS**..... Le matin au : **03 44 75 31 79**

### PÉDICURE - PODOLOGUE

**M<sup>ME</sup> LUC**..... **03 44 75 06 41**

### CENTRE DE RÉADAPTATION CARDIAQUE LÉOPOLD BELLAN

38 route de Choisy..... **03 44 75 50 00**

### CENTRE ANTI POISON

#### HÔPITAL FERDINAND WIDAL

200 rue du Faubourg Saint-Denis - 75010 PARIS  
Tél. : **01 40 05 45 45**

### SERVICE D'AIDE AUX TOXICOMANES DE L'OISE

Tél. : **03 44 40 27 20**

### CENTRE D'HYGIÈNE ALIMENTAIRE ET D'ALCOOLÉMIE - CHA

14 square du Colonel Sutterlin, Compiègne (60200)  
Tél. : **03 44 86 00 20**

### SIDA INFO SERVICE

N° vert : **0800 840 800**

### HÔPITAUX

#### CENTRE HOSPITALIER DE COMPIÈGNE

Tél. : **03 44 23 60 00**

#### POLYCLINIQUE SAINT-CÔME

Tél. : **03 44 92 43 43**

#### HÔPITAL DE NOYON

Tél. : **03 44 44 42 22**





Le site <http://www.tracy-le-mont.org> présente l'intérêt d'une mise à jour régulière, en particulier pour les événements importants de la commune. N'hésitez pas à le consulter.

## liste des pharmacies de garde

<b>BACCIOCHINI</b> , Coudun.....	<b>03 44 83 44 45</b>
<b>BALCONE</b> , Ressons-sur-Matz .....	<b>03 44 42 61 55</b>
<b>CUISE-LA-MOTTE</b> .....	<b>03 44 85 70 48</b>
<b>DE LA PLACE</b> , Pierrefonds .....	<b>03 44 42 80 15</b>
<b>DE PARIS</b> , Ribécourt-Dreslincourt .....	<b>03 44 76 80 24</b>
<b>FIÉVÉ</b> , Clairoux .....	<b>03 44 83 29 00</b>
<b>GILBERGUE</b> , Thourotte .....	<b>03 44 76 02 26</b>
<b>GRIMAUT-CHÉRIOT</b> , Choisy-au-Bac...	<b>03 44 40 17 39</b>
<b>HAMIK</b> , Thourotte .....	<b>03 44 76 51 51</b>
<b>JULLIEN</b> , Longueil-Annel.....	<b>03 44 76 01 56</b>
<b>MAREK</b> , Attichy.....	<b>03 44 42 10 48</b>
<b>MÉRITET</b> , Chiry-Ourscamp .....	<b>03 44 76 79 69</b>
<b>OUTURQUIN</b> , Conchy-les-Pots .....	<b>03 44 85 07 82</b>
<b>POULEUR</b> , Tracy-le-Mont .....	<b>03 44 75 20 37</b>
<b>QUENU</b> , Cambronne-lès-Ribécourt.....	<b>03 44 76 95 35</b>
<b>SAINTENOY</b> , Ribécourt-Dreslincourt.....	<b>03 44 75 00 09</b>
<b>TROSLY-BREUIL</b> (Intermarché) .....	<b>03 44 85 61 18</b>

Pour connaître la pharmacie de garde appelez le **32 37**

Malgré tout le soin que nous apportons à la rédaction de cette chronique, des erreurs ou omissions peuvent apparaître. Merci de nous les signaler en mairie.

## OURS

Directeur de la publication :

**Jacques-André Boquet**

Conception et réalisation :

**Alfredo R. Fiale (Arf) 06 22 77 03 23**

La Chronique de Tracy-le-Mont 2011  
a été imprimée à 800 exemplaires par :

**Papier vert**

sur papier 100 % recyclé





## Mairie

TÉL. : 03 44 75 23 05 • FAX : 03 44 75 29 45

COURRIEL : [mairie@tracylemont.fr](mailto:mairie@tracylemont.fr)

SITE INTERNET : <http://www.tracy-le-mont.org>

Sapeurs-Pompiers ..... **18**

Gendarmerie ..... **17**

ATTICHY : 03 44 42 75 17

SAMU-Urgences médicales ..... **15**

Centre Anti Poison : 01 40 05 48 48

## Médecins

CABINET FLEUREAU-GAROUTE : 03 44 75 42 52

CABINET VÉRON : 03 44 75 20 03