

*Chronique
municipale*
2025

Chers concitoyens,

À l'aube de cette nouvelle année et à l'approche des échéances municipales de 2026, il me paraît essentiel de prendre un moment pour regarder le chemin parcouru ensemble et, surtout, pour adresser des remerciements sincères à celles et ceux qui font vivre Tracy-le-Mont au quotidien.

Être maire, c'est bien sûr porter des projets et prendre des décisions, mais c'est avant tout s'appuyer sur une équipe engagée et sur une population investie. **Rien ne se construit seul.**

Je remercie particulièrement le personnel de la commune et du RPI. Par leur professionnalisme, leur disponibilité et leur sens du service public, ils assurent chaque jour le bon fonctionnement de notre commune. Leur travail, souvent discret mais essentiel, mérite toute notre reconnaissance.

Je tiens à **remercier chaleureusement l'ensemble des élus du Conseil municipal, adjoints et conseillers**, pour leur implication constante, leur sens du dialogue et leur volonté commune de servir l'intérêt général. Les débats sont parfois nourris, mais ils sont toujours guidés par l'amour de notre village et le souci de bien faire. Leur travail de terrain, leur disponibilité et leur proximité avec les habitants sont une richesse précieuse pour Tracy-le-Mont.

Je souhaite également saluer **l'engagement du Conseil Municipal des Jeunes.** Nos jeunes élus apportent un regard neuf, des idées créatives et une belle énergie. Ils sont la preuve que la citoyenneté se vit dès le plus jeune âge et que l'avenir de notre commune se prépare dès aujourd'hui.

Mes remerciements vont aussi à notre CPI (Centre de Première Intervention). Nos sapeurs-pompiers volontaires incarnent l'esprit de solidarité et de courage. Ils répondent présents à toute heure pour protéger la population, souvent dans l'ombre et toujours avec un dévouement remarquable. Tracy-le-Mont peut être fier de pouvoir compter sur eux.

Enfin, **je ne saurais oublier le tissu associatif**, véritable cœur battant de notre village.

Associations sportives, culturelles, solidaires, de loisirs ou patriotiques : vous créez du lien, vous animez nos quartiers, vous transmettez des valeurs et vous contribuez à faire de Tracy-le-Mont

une commune vivante, dynamique et chaleureuse. Les bénévoles méritent toute notre reconnaissance.

À vous toutes et tous - élus, agents, bénévoles, forces vives et habitants - merci pour votre confiance, votre participation et votre attachement à notre commune.

Continuons, Ensemble, à faire vivre Tracy-le-Mont avec engagement, respect et esprit de solidarité.



Jean-Louis Gourdon
Maire de Tracy-le-Mont

Direction de la publication : Jean-Louis GOURDON.

La chronique de Tracy-le-Mont 2025 a été imprimée à 900 exemplaires par Imprimerie à Réaction sur papier issu de forêts gérées durablement. Malgré tout le soin que nous apportons à la rédaction de cette chronique, des erreurs ou omissions peuvent apparaître. Merci de nous les signaler en mairie.

Le site tracy-le-mont.org présente l'intérêt d'une mise à jour régulière, en particulier pour les événements importants de la commune. **N'hésitez pas à le consulter.**

Conception & réalisation : Émilie CAMUS BOUCLY - 06 85 70 72 04

Sommaire

Le mot du maire.....3

Informations municipales

Le Conseil Municipal.....6

Les Commissions et Délégations.....7

Le Conseil Junior.....9

L'Équipe Communale à votre service.....10

La Communauté de Communes
des Lisières de l'Oise.....12

Le CCAS (Centre Communal d'Action Social).....14

État civil.....15

Urbanisme.....15

Les chiffres du budget.....16

Le SMA (Syndicat Mixte Intercommunal
d'Assainissement).....17

Quelques règles du vivre ensemble.....18

Vivre ensemble

Évènements de la commune.....20

Tracythèque.....24

Centre de première intervention.....25

École Maternelle Valmont.....26

École Jean Couvert.....27

École des Rosettes.....28

École du Moulin.....29

Les Associations Traçotines.....30

Informations utiles

Numéros d'urgences.....36

Horaires cars scolaires du RPI.....41

Listes des associations.....42

Comment obtenir quoi et qui délivre.....44

Quelles autorisations demander pour
vos travaux.....46

Permanence d'un architecte.....46

Dématérialisation des demandes
d'autorisation d'urbanisme.....47

Commerçants - Artisans - Entreprises.....48

Calendrier 2026 collectes des déchets.....51



Informations
municipales

Le conseil municipal



Jean-Louis GOURDON
Maire



Jocelyne BRASSEUR
1^{ère} Adjointe au maire



Alain MAILLET
2^{ème} Adjoint au maire



Nadia KOZAN
3^{ème} Adjointe au maire



Stéphane SAISON
Conseiller délégué



Johann AUGUSTO
Conseiller



Stéphane BAUDIN
Conseiller



Patrice CAUDRON
Conseiller



Mireille DELCORPS
Conseillère



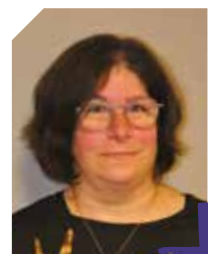
Carole DELHAY
Conseillère



Manuel JACQUES
Conseiller



Lina JOANNES
Conseillère



Nathalie LAPEYRE
Conseillère



Nathalie LEGRAND
Conseillère



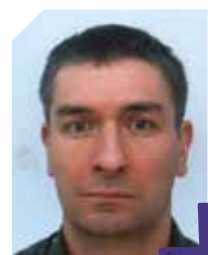
Sophie MOPTY
Conseillère



Karine PAUL
Conseillère



Christophe PELE
Conseiller



Aurélien RENARD
Conseiller



Sylvie VALENTE-LE HIR
Conseillère

Les commissions

Embellir et aménager Tracy

Sous la responsabilité de **M. Jean-Louis GOURDON**, cette commission devra se réunir au minimum deux fois par an.

Elle prendra en charge les propositions, programmations et suivi des travaux communaux, l'environnement, la sécurité et notamment l'achèvement du plan de prévention des risques, les achats communaux, les achats groupés, ainsi que la mise en place de la démarche qualité.

- Jean-Louis GOURDON
- Manuel JACQUES
- Alain MAILLET
- Christophe PELE
- Aurélien RENARD
- Karine PAUL
- Patrice CAUDRON
- Stéphane BAUDIN
- Sophie MOPTY
- Nathalie LEGRAND
- Michel HILAIRE
- Lucien SELLIER

Vivre ensemble

Sous la responsabilité de **Mme Jocelyne BRASSEUR**, cette commission devra se réunir au minimum deux fois par an.

Elle gèrera l'action sociale en lien avec le CCAS, les actions auprès des jeunes et des personnes âgées, les fêtes, les manifestations et cérémonies, le comité d'animation de la Tr@cythèque ainsi que les relations avec les associations.

- Alain MAILLET
- Nadia KOZAN
- Nathalie LAPEYRE
- Carole DELHAY
- Manuel JACQUES
- Stéphane SAISON
- Jean-Louis GOURDON
- Mireille DELCORPS
- Lina JOANNES
- Johann AUGUSTO
- Alain MAILLET

Garder Tracy vivant

Sous la responsabilité de **M. Alain MAILLET**, cette commission devra se réunir au minimum deux fois par an.

Cette commission aura notamment pour responsabilité : de la communication communale (Internet, Bulletins, Chroniques).

- Alain MAILLET
- Nadia KOZAN
- Stéphane SAISON
- Jean-Louis GOURDON
- Nathalie LAPEYRE
- Mireille DELCORPS
- Lina JOANNES
- Jocelyne BRASSEUR
- Johann AUGUSTO

Le Pays Compiègnais

- Jean-Louis GOURDON

Le Syndicat d'assainissement

- Titulaire : • Jean-Louis GOURDON
Suppléant : • Alain MAILLET

Le Syndicat d'énergie de l'Oise (SE 60)

- Titulaire : • Jean-Louis GOURDON

Le Syndicat Intercommunal Scolaire Tracy-le-Mont/Tracy-le-Val

- Titulaires : • Jean-Louis GOURDON
• Nadia KOZAN
Suppléants : • Alain MAILLET
• Jocelyne BRASSEUR

La résidence des deux châteaux (Maison de retraite)

- Jean-Louis GOURDON
- Nadia KOZAN
- Jocelyne BRASSEUR

La Commission de révision des listes électorales

- Nathalie LAPEYRE

La Commission des appels d'offres

- Titulaires : • Alain MAILLET
• Patrice CAUDRON
• Lina JOANNES
• Jean-Louis GOURDON
Suppléants : • Stéphane BAUDIN
• Karine PAUL
• Aurélien RENARD
• Jocelyne BRASSEUR

L'Association Départementale pour l'Informatisation des Communes de l'Oise (A.D.I.C.O.)

- Titulaire : • Alain MAILLET
Suppléants : • Manuel JACQUES
• Stéphane SAISON

Le Comité Consultatif des Sapeurs Pompiers

- Jean-Louis GOURDON
- Stéphane SAISON
- Manuel JACQUES

La Commission d'Urbanisme :

- Stéphane SAISON
- Jean-Louis GOURDON
- Stéphane BAUDIN
- Patrice CAUDRON
- Alain MAILLET

Délégations adjoints

Mme Jocelyne BRASSEUR, 1^{ère} adjointe au maire est déléguée

- aux **finances** (Commune et CCAS) : Mme Brasseur assurera le suivi des finances et aidera à la préparation des budgets. Mme Brasseur est autorisée à signer des bons de commandes d'un montant maximum unitaire de 1000 € et à signer des flux comptables.
- à la préparation et au suivi de toutes les **manifestations et cérémonies** organisées par la commune (réunions préparatoires avant les cérémonies, gestion des convocations, organisation du vin d'honneur...)
- à la Gestion du **comité d'animation** de la Tr@cythèque et à la gestion des animations sur la commune (exemple : Contes d'automne...)
- à l'encadrement du **conseil municipal junior** (organisations de réunions...)
- aux **affaires funéraires** (concessions de cimetières, fermetures de cercueil, crémations...)
- aux **affaires sociales** (Vice-présidence du CCAS, organisation des réunions, suivi des dossiers des administrés, rencontres avec les administrés, plan grand froid, plan canicule...)

M. Alain MAILLET, 2^{ème} adjoint au maire est délégué

- à l'**urbanisme** : gestion des dossiers PC, DP, Cua...
- aux **travaux** (gestion de la voirie, arrêtés de voirie, gestion des prestataires des espaces verts, des devis, suivi des chantiers...)
- à la **gestion du cimetière communal** (gestion de dossiers de reprises de concessions...) + nécropole
- aux **affaires funéraires** (concessions de cimetières, fermetures de cercueil, crémations...)
- à la **communication** de la collectivité dans sa globalité (chronique municipale, bulletins municipaux, tenue et mise à jour régulière du site internet de la commune et de l'application Panneau Pocket, publicités diverses : délibérations, procès-verbaux...)

- aux **relations avec la CCLO** : en matière de gestion de l'eau, de la fibre...
- à la **gestion des contrats/maintenance** : téléphonie et informatique

Mme Nadia KOZAN, 3^{ème} adjointe au maire est déléguée

- à la Gestion des **élections** (recherche des assesseurs, organisation des bureaux...)
- aux **affaires funéraires** (concessions de cimetières, fermetures de cercueil, crémations...)
- aux affaires liées à la **petite enfance** et aux relations avec les **écoles**, en renfort pour le conseil municipal junior
- aux relations avec les **associations** (animation de réunions, contrôle des plannings et des contrats...)
- à la gestion de l'**occupation du domaine public** (marché, vente ambulante...)

Conseiller délégué

M. Stéphane SAISON assumera les fonctions suivantes :

- mise à jour du Plan communal de sauvegarde et du DICRIM
- relationnel avec le chef de Corps du CPI (faire remonter au maire les besoins du CPI)
- inventaire du matériel technique dans sa totalité 1 fois par an (au dépôt)

Le conseil communautaire

(Communauté de Communes des Lisières de l'Oise)

- Jean-Louis GOURDON
- Jocelyne BRASSEUR
- Alain MAILLET
- Sylvie VALENTE-LE HIR

Le Conseil Municipal Junior (CMJ)

Nous nous sommes présentés au conseil municipal junior afin de représenter les enfants de Tracy-le-Mont. Nous participons aux décisions du CMJ, pour devenir plus responsables, apporter notre aide et participer aux événements de la commune.

Nos projets pour 2025 :

- Renforcer le lien intergénérationnel en proposant plusieurs goûters dans l'année à nos aînés
- Sensibiliser au ramassage des déjections canines avec la création d'une mini BD et l'installation de plus de poubelles dans les rues du village.
- Soucieux de notre environnement, nous souhaiterions organiser 2 ou 3 journées de ramassage des déchets dans notre village car il n'y a pas de petites actions pour sauver la planète.
- Sécurité routière : faire des actions pour sensibiliser les conducteurs sur la vitesse et les incivilités.



Liste complète du CMJ : Emma, Adam, Eliott, Arthur, Basile, Arthur, Jayden, Lilou, Louise, Merlin, Mélissa et Tiago.



Après-midi intergénérationnel



Construction d'une mangeoire avec l'office du tourisme de Pierrefonds



Visite du Sénat

La mairie

Secrétariat ouvert au public

Tél. : 03 44 75 23 05 • Courriel : mairie@tracylemont.fr • Site : www.tracy-le-mont.org

Lundi et jeudi de 14 h à 17 h • Mardi de 9 h à 12 h

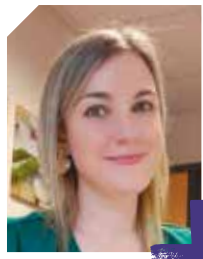
Le 1^{er} samedi de chaque mois de 9 h à 12 h sous réserve de modification (sauf juillet et août)

Le Maire et les adjoints reçoivent sur rendez-vous

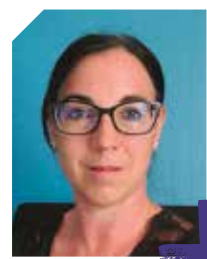
Pour joindre le maire par courriel : gourdonmairie@gmail.com • Par Tél. : 06 88 63 25 83

L'équipe communale à votre service

Service Administratif



Estelle CHMIELEWSKI - ALIZARD
Secrétaire Générale
• Administration générale
• Ressources Humaines
• Comptabilités/Budgets/Paies
• Elections
• Funéraire
• Agenda du Maire



Élodie FLANDRIN
Adjointe Administrative
• Accueil du public
• État Civil
• Urbanisme
• CCAS
• Arrêtés municipaux / Avis
• Locations de salle
• Funéraire

Service Technique



Alain BIL



Jean-François DA SILVA



Mathieu SALMON



Kévin WYART

Centre Socioculturel Victor de l'Aigle & Salles Communales

La Tr@cythèque : 03 44 91 16 65 - Mail : tracythequeb@gmail.com

Agents du patrimoine



Valérie GAUTHIER



Annie HILAIRE

Gestion et entretien des salles



Sophie ANDRIEUX

Personnel du Syndicat Intercommunal Scolaire de Tracy-le-Mont / Tracy-le-Val

Secrétaire : **Estelle CHMIELEWSKI - ALIZARD**

Agents spécialisés des écoles maternelles



Laurence FERAY



Emmanuelle NUNES



Jean-Claude MINARDI



Isabelle MOMEUX

Agent d'entretien et accompagnatrice dans les transports



Sandrine BRENOT

Remerciements



Thomas CHMIELEWSKI, A.S.V.P, et également agent technique des bâtiments de la commune et du RPI de mars 2021 à août 2025, nous a quitté pour une mutation vers une autre collectivité, dans le cadre de la réussite du concours de policier municipal. Durant ses 4 ans et demi au sein de la collectivité il a fait preuve d'un réel engagement et d'un grand professionnalisme. Nous lui adressons toutes nos félicitations pour cette belle réussite et lui souhaitons beaucoup de succès dans ses nouvelles fonctions.



Justine VALENZISI, adjointe administrative contractuelle de février 2023 à avril 2025, a quant à elle fait le choix de changer d'orientation professionnelle. Sa bonne humeur, son amabilité et la qualité de l'accueil des administrés ont été très appréciés.

Nous leur souhaitons à tous les deux une excellente continuation et beaucoup d'épanouissement dans la suite de leur parcours professionnel.

Communauté de Communes des Lisières de l'Oise (CCLO)



Service administratif

4 voie industrielle ZI les Surcens
60350 Attichy
Tél : **03 44 42 72 25**
Pour contacter la CCLO par courriel, utiliser le
formulaire présent sur le site : www.ccloise.com

Horaires d'accueils

Lundi, mercredi, vendredi :
9h à 12h et 13h30 à 17h30
Mardi : 13h30 à 17h30
Jeudi : 10h30 à 12h et 13h30 à 19h

Déchetterie

Zone Industrielle
60350 Attichy
Tél : **03 44 38 29 00**
www.smvo.fr

Horaires d'ouverture

Mardi au samedi : 9h à 12h et 14h à 18h
Dimanche : 9h à 12h
Fermé le lundi et les jours fériés
www.smdoise.fr

Salle des Sports de Pierrefonds

7 rue du Martreuil
60350 Pierrefonds

Complexe Sportif et Culturel Intercommunal de Couloisy

Rue du Collège
60350 Couloisy
Tél : **03 44 85 75 32**
Du lundi au vendredi : 8h à 17h.

Horaires Période scolaire

Lundi : 12h à 13h45 et 17h à 19h
Mardi : 12h à 13h45
Mercredi : 12h à 19h
Jeudi : 12h à 13h45
Vendredi : 12h à 13h45 et 16h30 à 19h
Samedi : 10h à 12h et 14h à 18h
Dimanche : 8h30 à 12h

Période des vacances scolaires

Du lundi au vendredi : 12h à 19h
Samedi : 10h à 12h et 14h à 18h
Dimanche : 8h30 et 12h

Période des vacances d'été

Du lundi au dimanche : 10h à 13h et 15h à 19h

Piscines de Couloisy / d'Attichy

Rue du Collège
60350 Couloisy
Tél : **03 44 85 75 32**
Du lundi au vendredi : 8h à 17h.

Horaires Période Scolaire

Lundi : 12h à 13h45 et 17h à 19h
Mardi : 12h à 13h45
Mercredi : 12h à 19h
Jeudi : 12h à 13h45
Vendredi : 12h à 13h45 et 16h30 à 19h
Samedi : 10h à 12h et 14h à 18h
Dimanche : 8h30 à 12h

Période des vacances scolaires

Du lundi au vendredi : 12h à 19h
Samedi : 10h à 12h et 14h à 18h
Dimanche : 8h30 à 12h

Période des Vacances d'Été - Piscine d'Attichy

Lundi, jeudi, samedi et dimanche :
10h à 13h et 14h à 19h
Mardi et Mercredi : 10h à 12h30 et 15h30 à 19h
Vendredi : 10h à 12h30 et 15h30 à 21h

Piscine de Couloisy

Fermée durant la période estivale

Relais Assistantes Maternelles

4 voie industrielle ZI les Surcens
60350 Attichy
Tél : **03 44 42 72 25**
Mail : services.rpe@ccloise.com

Horaires

Lundi, mardi, mercredi, jeudi, vendredi :
9h à 12h et 13h30 à 17h30

Liens utiles :

site officiel pajemploi
site monenfant.fr

Halte-garderie

La halte-garderie se situe au Pôle Petit Enfance
2 rue de Russon
60350 Cuise-la-Motte
Tél : **06 82 58 59 87 / 03 44 90 17 18**
Mail : haltegarderie@ccloise.com

Horaires d'ouverture

Du lundi au vendredi : 7h30 à 19 h

Capacité d'accueil : 12 enfants

Plus d'information : <https://ccloise.com/services/social-petite-enfance/halte-garderie/>

Office de tourisme

1 Place de l'Hôtel de Ville
60350 Pierrefonds
Tél : **03 44 42 81 44**
www.compiègne-pierrefonds.fr

Horaires d'ouverture

Du 1^{er} octobre au 30 mars :
Lundi de 14h à 17h
Mardi au samedi : 10h à 13h et 14h à 17h
Fermé le lundi matin et le dimanche
Du 1^{er} avril au 30 septembre :
Lundi au samedi : 10h à 13h et 14h à 18h
Dimanches et jours fériés : 10h30 à 13h
et 14h30 à 18h
Fermé les 1^{er} mai, 1^{er} et 11 novembre
et 25 décembre.
Fermeture annuelle : première semaine
de janvier.

France Service

4 voie industrielle ZI les Surcens
60350 Attichy
Tél : **03 44 42 72 25**
Mail : franceservices@ccloise.com

Horaires

Lundi : 9h à 12h et 13h30 à 17h30
Mardi : 13h30 à 17h30
Mercredi : 9h à 12h et 13h30 à 17h30
Jeudi : 9h à 12h et 13h30 à 19h
Vendredi : 9h à 12h et 13h30 à 17h30

France services

Besoin d'aide pour vos démarches administratives et numériques du quotidien ?

FORMATION, EMPLOI, RETRAITE	SANTÉ
ÉTAT CIVIL ET FAMILLE	LOGEMENT, MOBILITÉ ET COURRIER
JUSTICE	BUDGET

PROCHE DE VOUS, PROCHE DE CHEZ VOUS

Les agents France services vous accueillent et vous accompagnent pour toutes vos démarches du quotidien.

France Services vous permet d'accéder facilement aux services publics :

Accueil informations et orientation	Accompagnement dans vos démarches administratives	Mise à disposition d'outils informatiques et aide à l'utilisation des services numériques
-------------------------------------	---	---

Centre Communal d'Action Sociale (CCAS)

État civil 2025



Composition du CCAS

Président : **Jean-Louis GOURDON**

Vice-présidente : **Jocelyne BRASSEUR**

- Carole **DELHAY**
- Lina **JOANNES**
- Nadia **KOZAN**
- Sophie **MOPTY**
- Nathalie **LAPEYRE**
- Karine **PAUL**
- Manuel **JACQUES**
- Katty **LOTIQUET**
- Christian **ALIZARD**
- Philippe **MOURET**
- Gabriel **SELLIER**
- Marie-José **TELLIER**
- Myriam **BRICOUT**
- Antonella **PALMERI**
- Nadine **VANTORRE**

Doté d'un budget, le CCAS a pour vocation d'apporter une aide d'urgence auprès des plus démunis d'entre nous. Les décisions d'urgence sont prises lors des réunions extraordinaires légalement convoquées, ou simplement par consultation des membres par courriel. La confidentialité est de règle dans l'ensemble des décisions du CCAS.

Le CCAS se réunit de façon ordinaire une fois par trimestre pour faire le bilan de son action et mettre en place des projets.

Les actions du CCAS

- Aides d'urgence.
- Aides aux séjours des jeunes.
- Aides financières au permis de conduire pour les jeunes (en échange de travaux d'intérêt collectif).
- Aide financière pour l'obtention du BAFA (Brevet d'Aptitude à la Fonction d'Animateur).
- Collecte et dons alimentaires pour les restos du cœur.
- Suivi et organisation des plans canicule et grand froid.
- Repas des anciens ou distribution d'un colis de Noël.

Vous êtes nouvel arrivant à Tracy-le-Mont, vous avez 65 ans et plus, vous pouvez recevoir les infos concernant les actions pour nos aînés (voyage, repas ou colis, plan canicule et grand froid). N'hésitez pas à venir vous faire connaître auprès de la mairie ou de l'un des membres du CCAS.

Vous pouvez retrouver le détail de ces aides et les dossiers à remplir en mairie de Tracy-le-Mont.

Le CCAS de Tracy-le-Mont souhaite à chacun d'entre vous une bonne et heureuse année 2026 et vous rappelle qu'en cas de besoin, il ne faut pas hésiter à y faire appel par l'intermédiaire de ses membres ou de la mairie.



12 naissances

- Éléna
- Fergus
- Lila
- Hannah
- Jade
- Léonard
- Alicia
- Lauria
- Lina
- Isaac
- Roméo
- Mahyna

11 mariages

- 17 mai : Cédric et Rim
- 24 mai : Hicham et Hanae
- 24 mai : Luc et Karine
- 14 juin : Jocelyn et Murielle
- 20 juin : Jean-François et Tiphanie
- 21 juin : Michal et Stéphanie
- 28 juin : Benoit et Pauline
- 30 août : Marc et Isabelle
- 13 septembre : Aurélien et Séverine
- 27 septembre : Julien et Océane
- 20 décembre : Mickaël et Angélique

Décès

- 12 mars 2025 : DECHEPY Jacques
- 27 avril 2025 : MOTTE René
- 14 mai 2025 : CAPIEZ Pascal
- 19 juin 2025 : COLOMBÉ Michel
- 10 septembre 2025 : MARQUET Dominique
- 14 novembre 2025 : PEPECK Joseph
- 18 novembre 2025 : TELLIER Michel

Urbanisme 2025

- Permis de construire : **6**
- Permis d'aménager : **1**
- Déclaration préalable : **37**
- Autorisation de travaux (ATERP) de construire, d'aménager ou de modifier un établissement recevant du public : **3**
- Certificat d'urbanisme : **30**
- Permis de démolir : **4**
- Déclaration d'intention d'Aliéner : **34**



Budget 2025



Syndicat Mixte Intercommunal d'Assainissement (SMA)

Fonctionnement
dépenses :

Budgétisé :
1 700 731,65 €
Réalisé :
1 036 803,35 €

Fonctionnement
recettes :

Budgétisé :
1 700 731,65 €
Réalisé :
1 261 042,18 €

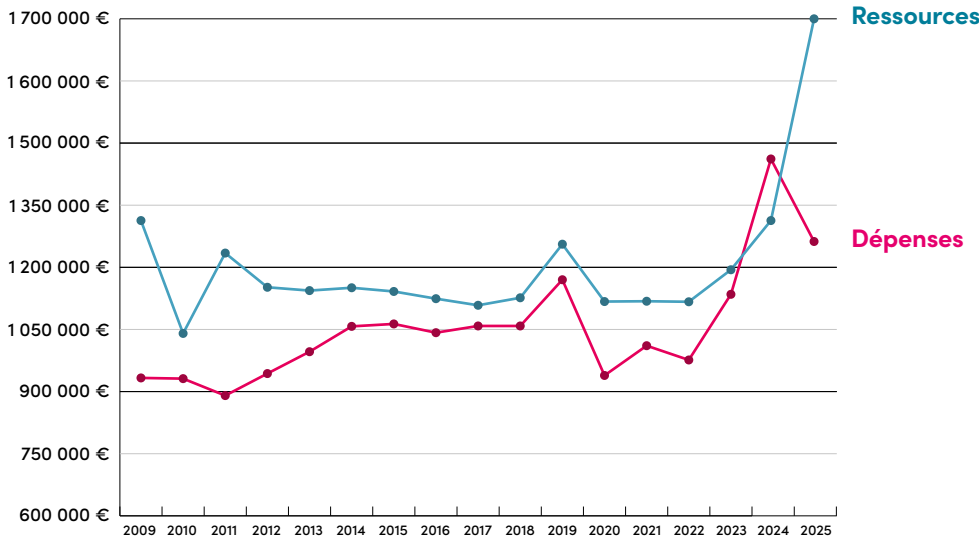
Investissement
dépenses :

Budgétisé :
478 845,25 €
Réalisé :
142 882,07 €

Investissement
recettes :

Budgétisé :
478 845,25 €
Réalisé :
67 343,53 €

ANNÉE	RESSOURCES	DÉPENSES
2009	1 312 921,00 €	932 963,00 €
2010	1 040 404,00 €	931 282,00 €
2011	1 234 445,00 €	890 359,00 €
2012	1 151 856,00 €	943 532,00 €
2013	1 143 840,00 €	996 276,00 €
2014	1 150 676,00 €	1 057 461,00 €
2015	1 141 724,00 €	1 063 330,00 €
2016	1 124 326,00 €	1 042 209,00 €
2017	1 108 354,00 €	1 058 430,00 €
2018	1 126 467,00 €	1 058 430,00 €
2019	1 255 866,57 €	1 170 047,95 €
2020	1 117 378,21 €	938 932,50 €
2021	1 118 128,01 €	1 010 789,00 €
2022	1 116 829,83 €	976 318,20 €
2023	1 194 133,08 €	1 134 859,59 €
2024	1 298 699,80 €	1 470 625,43 €
2025	1 700 731,65 €	1 261 042,18 €



Madame, Monsieur,

Aucun dysfonctionnement n'a été recensé sur le périmètre de la station d'épuration.



1 153
clients desservis
(- 5 clients)*



170 619 m³
d'eau traités
(+ 49 851 m³)*



37,7 km
de réseau total
d'assainissement
(=)*



2 882 ml
de réseau curés
(- 2 486 m)*



4,26305 € TTC/m³
sur la base de la facture
120 m³ (- 0,25668 € par m³)*



30,45 TMS
(tonnes de matières sèches)
de boues évacuées (- 1,18 TMS)*



222 000 MWH
d'énergie électrique
facturée (- 39 777 MWH)*

En janvier 2025, le syndicat a lancé la procédure de délégation de service public. Le contrat d'affermage ayant été prorogé d'une année en septembre 2024. Le 10 juillet 2025, la commission, réunie pour effectuer le choix du nouveau prestataire, a approuvé la proposition de SUEZ Eau France pour les 12 prochaines années.

En mars 2025, la présentation du budget du syndicat laisse apparaître un excédent de 300.000 € sur la section d'exploitation et de 500.000 € sur la section d'investissement. L'excédent global est donc de 800.000 €. Les comptes ont été validé par les élus. Cette somme permettra d'effectuer les travaux nécessaires au maintien en bon état de la station d'épuration et d'effectuer les travaux à venir.

Un investissement important est prévu pour 2026, il s'agit de mettre en place une presse à vis avec **une benne à boue**. Celle-ci permettra au syndicat de déshydrater ses boues sur place et de les stocker dans la benne avant de les diriger vers un centre de compostage (ORGANOSOL). Ces boues seront ensuite destinées à la méthanisation. Ces travaux sont évalués à 356 167 €.

En cas de vente de logement, un **contrôle de conformité de l'assainissement** est obligatoire. Les entreprises retenues par le syndicat sont les suivantes : **Immo Services, Activ Expertise, Diag Expertise et Suez.**

Madame, Monsieur, au nom des élus du SMA, je vous présente nos vœux les meilleurs pour cette nouvelle année.

Claude SERVAIS
Président du SMA & Maire de Tracy-le-Val

* Par rapport à 2024

Apprenons à vivre ensemble



Le civisme contribue à préserver au quotidien une commune agréable pour tous. Il s'agit de respecter des règles de vie collective et d'intégrer une dose de **bon sens et de respect** dans nos comportements entre voisins.

Le charme de notre village est apprécié. Pour préserver notre environnement et continuer à l'améliorer, nous avons pensé rappeler quelques règles évidentes de savoir bien vivre dans notre commune. Une sorte de lexique permettant à chacun de **faire attention à l'autre** !

Parfois, nous occasionnons des troubles sans le savoir ou sans le vouloir ou sans comprendre que cela peut gêner les autres. En le formulant, nous comprendrons peut-être mieux la portée de certaines de nos actions, et de certains désagréments que nous pouvons commettre sans nous en rendre compte.

Nous n'avons pas vocation à solutionner d'éventuels problèmes de voisinage, mais nous pouvons au moins essayer de les atténuer, pour que chacun vive dans un cadre plus agréable et dans le respect des autres.

Nous sommes à votre écoute pour vos suggestions et commentaires pour enrichir cette première version, car vivre ensemble, c'est l'affaire de tous !

Chiens et Aboiements 🐕:

L'aboiement d'un chien qui porte atteinte à la tranquillité du voisinage en raison de sa durée, de sa répétition ou encore de son intensité peut constituer une nuisance incontestable. Le propriétaire est toujours responsable de son animal et des actes qu'il occasionne.

Aussi, les animaux doivent être **tenus en laisse dans les lieux publics**.

TOUTES les crottes de chien doivent être ramassées par les propriétaires avec vos propres sacs à jeter ensuite dans votre poubelle.

Nuisances sonores



Les nuisances sonores sont interdites de jour comme de nuit. La douce musique de vos tronçonneuses, perceuses, tondeuses et autres appareils de bricolage motorisés sera d'autant plus supportable aux oreilles de vos voisins, qu'ils ne sont autorisés qu'aux horaires suivants :

Du lundi au vendredi → 8h à 12h || 13h30 à 19h30

Le samedi → 9h à 12h || 15h à 19h

Le dimanche et jour fériés → 10h à 12h

Feux de broussailles, déchets végétaux



Ne jouez pas avec le feu !

L'article L541-2 du Code de l'environnement et les arrêtés préfectoraux des 18 Décembre 1985 et 3 Août 1987 rappellent que tout brûlage à l'air libre est strictement interdit y compris les feux de jardins. Les infractions sont passibles d'une amende de 3^{ème} classe.

Dépôts des ordures et tri sélectif



Ceci sous-entend que certaines règles de bon voisinage s'imposent :

- Dépôt des bouteilles et verres entre 8h et 22h et si possible éviter le dimanche.
- Ne pas surcharger les bennes et containers et aller plus loin vers un autre point.
- Il est interdit de laisser des sacs ou cartons aux pieds des bennes et containers dédiés au verre.
- Ne pas laisser ses poubelles dans la rue après le passage des éboueurs, elles doivent être rentrées dans un local ou dans votre cours ou jardin.

Les gros déchets, les gravats, la ferraille, etc... ne doivent être déposés qu'à la déchetterie.

Respectez le calendrier des ramassages hebdomadaires, il est disponible dans votre chronique, sur le site de la commune et en mairie.

Sécurité routière



Tous nos hameaux sont des lieux de vie, où enfants, adultes et randonneurs se promènent :

- Respecter les panneaux de signalisation routière.
- Arrêtez vous aux stops.
- Laisser traverser les piétons.
- Respecter la limitation de vitesse dans le village.
- Ne stationnez pas ou c'est interdit, même pour 1 minute, même pour déposer vos enfants à l'école.
- Ne laissez pas votre véhicule stationné au même endroit pendant plus de 7 jours (sous peine d'enlèvement par la fourrière).

Entretien des trottoirs



L'arrêté du maire numéro 2016.58 datant du 4 octobre 2016 rappelle l'obligation de déneiger, dé-mousser, faciliter et sécuriser les passages.

Vivre Ensemble

Vœux du maire 2025



*Cérémonie et festivités
de la fête nationale
du 14 juillet*



*Chasse aux œufs de Pâques
Dimanche 20 avril*



Cérémonie du 8 mai
Commémoration de la fin des hostilités de 1939 à 1945.



2025



Cérémonie du 11 novembre
Commemoration de l'armistice de 1918.



Cérémonie du 5 décembre

Journée Nationale d'Hommage
aux morts pour la France pendant
la guerre d'Algérie et des combats
du Maroc et de la Tunisie.

Père Noël Motards



Depuis 5 ans notre association organise une balade des Pères Noël,
afin de d'apporter un peu de joie aux personnes défavorisées (enfants
en foyer, personnes handicapées...) en période de fêtes de fin d'année.

Depuis deux ans nous visitons des maisons de retraite (cette année :
Attichy, Tracy-le-Mont - unité Alzheimer - et Thourotte), ainsi qu'un foyer
de personnes handicapées au Foyer de Vie Les Quatre Tilleuls à Clairoux.

À chaque passage nous apportons un cadeau correspondant aux types
de population visitées. (Par exemple un foulard, une serviette pour nos
aînés, et des jeux personnalisés pour le foyer de Clairoux).

En complément, nous visitons également le service de néonatalogie de
l'hôpital de Compiègne, afin de leur apporter des présents utiles à leur
activité (vêtement spécifique pour enfants prématurés, petite peluche,
hochet, etc...)



Foyers des 4 Tilleuls



Maison de retraite de Thourotte



Service néonatalogie de Compiègne



Animations de la Tr@cythèque 2025

Rappel des jours d'ouverture

Mercredi : 10h à 12h et 14h à 18h – Jeudi : 14h à 16h – Samedi : 10h à 12h et 14h à 16h (un samedi sur deux)
Prêt de livre gratuit – Mail : tracythequeb@gmail.com – Tél. : 03 44 91 16 65



Exposition les Forêts du Compiégnais

Découverte des habitats et des services rendus par la forêt. Protection de la faune et de la flore. Les Écoles des Rosettes et de Jean Couvert ont eu le loisir de découvrir les forêts du Compiégnais ainsi que le public.

Animées par Christine de la CCLO et de Coralie de l'ARC. Les outils d'animations : des jeux pédagogiques et cubes géants.



Prix Ficelle Édition 2025

du 1^{er} avril au 1 juin 2025

Samedi 14 juin 2025, révélation des albums gagnants ! à la Médiathèque de Margny-lès-Compiègne.



Découverte de la bande dessinée à la Tr@cythèque avec l'École du Val-Mont

Exposition Interactive et Ludique Jeux de Mômes du 21 mai au 18 juin 2025



Les Petites Bouilles

du 7 juin au 14 juin 2025

Le mercredi 11 juin nous étions conviés à la Maison de Retraite Pillet - Will à Attichy pour une animation autour des souvenirs des résidents sur leurs loisirs de jeunesse.



Festival Contes d'Automne

du 7 novembre au 7 décembre 2025

Dans le cadre des Contes d'Automne la Tr@cythèque a accueilli **Mélanie Motte**, le samedi 22 novembre 2025.

Centre de Première Intervention (CPI)

Composition du CPI :

Grade	Prénom NOM
Lieutenant	Luc MIRTAİN
Adjudant Chef	Brice ELIJAZINSKI
Adjudant Chef	Sylvain CHARMES
Adjudant Chef	Vincent L'HOUTELLIER
Sergent Chef	Jean-Baptiste GONIN
Sergent Chef	Alexandre DUPLESSIER
Sergent Chef	Dylan LHOMME
Sergent	Anthony CLEROY

Interventions en 2025

Les Sapeurs-Pompiers ont effectué, **106** interventions en 2025 :

→ Secours à personne	90
→ Incendies	7
→ Secours routiers	3
→ Sauvetage d'animaux	1
→ Dégagements VP/Opérations diverses	4
→ Destrutions nids d'insectes	1

Effectif

L'Adjudant Chef Vincent **L'HOUTELLIER** également Sapeur-Pompier professionnel à Thourotte et le Sapeur 2nd classe Noé **ROULET**, également Sapeur-Pompier à Compiègne sont venus renforcer nos effectifs.

Avancements et médailles

Le Sergent Dylan **LHOMME** a été nommé Sergent-Chef.

La Caporal Cheffe Mélanie **ROULET** a reçu la médaille des 25 ans de l'Union Départementale des Sapeurs-Pompiers, le Caporal Jonathan **LABREVOIR** celle des 7 ans.

Amicale

La 4^{ème} édition de la brocante des Sapeurs-Pompiers de Tracy-le-Mont aura lieu le samedi 26 avril 2026 où nous vous attendrons nombreux dans la cour de l'École Jean Couvert. Merci de votre accueil lors de notre présentation de calendriers 2026 et merci aux annonceurs qui ont permis sa réalisation personnalisée.

Grade	Prénom NOM
Caporal Chef	Pascal GOMMÉ
Caporal Cheffe	Mélanie ROULET
Caporal Chef	Thomas CHMIELEWSKI
Caporal	Jonathan LABREVOIR
Caporal	Timothé COQUEREL
Sapeur 1 ^{ère} Classe	Yanis MILLIEN
Sapeur 2 nd Classe	Noé ROULET
Caporal Chef Amicaliste	Tony BOUTELLE
Sergent Chef Honoraire	Olive GOMMÉ

Recrutement

Les sapeurs-Pompiers recrutent : L'engagement est double : d'une part au Centre de Première Intervention de Tracy-le-Mont et d'autre part dans un Centre de Secours (Attichy, Thourotte....) où le sapeur-Pompier devra effectuer des gardes.

Le candidat devra suivre une formation qui lui permettra d'intervenir progressivement sur tous types d'interventions.

Une disponibilité satisfaisante est requise.

Contact : l.mirtain@orange.fr



Un petit mot pour vous remercier : les enfants pour leurs gentilles attentions, aux écoles et à Jocelyne pour son aide.

Maternelle du Val-Mont

PS à
GS



Château de Villers-Cotterêts



Exposition

À l'heure des contes

Les élèves de l'école maternelle ont travaillé cette année autour des contes, des plus classiques jusqu'aux contes détournés. Pour rester dans cet univers, ils ont également pu **visiter deux châteaux** : celui de **Compiègne** et celui de **Villers-Cotterêts** avec au programme des visites contées, chasse au trésor ou encore recherche d'animaux fantastiques. Les parents sont, en fin d'année, venus nombreux à l'école pour l'exposition reprenant les travaux réalisés par les élèves tout au long de l'année. Plein de bons moments et de souvenirs pour tous les élèves qui ont pris plaisir à se plonger dans tous ces fabuleux contes.

École Jean Couvert

CP
CE1



Association ASAPE

L'établissement accueille deux classes allant du CP au CE1. Après avoir compté 45 élèves l'an dernier, l'école en accueille 40 cette année.

Tout au long de l'année scolaire, les élèves ont bénéficié de plusieurs activités pédagogiques et culturelles. Parmi les temps forts, les séances de **piscine** ont rencontré un franc succès : deux cycles de 11 séances ont permis aux enfants de progresser dans le milieu aquatique tout en gagnant en confiance.

Les déplacements à pied vers la **bibliothèque** de Tracy-le-Mont ont également rythmé l'année scolaire. Un grand merci est adressé à Annie, la bibliothécaire, pour son accueil chaleureux et la qualité des lectures proposées aux élèves, toujours très appréciées.

Pour la sortie de fin d'année scolaire 2024-2025, les élèves ont eu l'opportunité de se rendre à la **Maison de la Pierre**, à Saint-Maximin. Cette visite a permis aux enfants de découvrir les souterrains et d'en apprendre davantage sur le patrimoine local, clôturant l'année par une expérience riche et mémorable.

Cette année, le projet de l'école est axé sur l'évolution de l'enfant afin de **devenir un citoyen**

exemplaire. Les élèves ont travaillé sur la gestion de leurs émotions à travers différentes activités, notamment grâce à une animation sur ce thème proposé par la **Cicadelle**. Ces temps d'échanges ont favorisé l'écoute, le respect et la compréhension de soi et des autres.

La sensibilisation aux **valeurs de la République** a également occupé une place importante. À l'occasion de la commémoration du 11 novembre, les élèves ont appris la Marseillaise et se sont familiarisés avec les valeurs citoyennes qu'elle véhicule. Les élèves ont pu profiter de la venue d'**ASAPE, Association sur la Première Guerre Mondiale** qui a fourni des détails et des explications sur les conditions de vie des soldats durant la guerre. Ainsi, les élèves ont pu essayer diverses équipements.

Enfin, afin de renforcer l'esprit de cohésion au sein de l'école, des ateliers ont été organisés sur une journée avant les **Fêtes de Noël**. Un goûter convivial a rassemblé élèves et parents, et un chant de Noël a résonné dans toute l'école pour remercier chaleureusement les parents participants, concluant cette période dans un esprit de partage et de convivialité.

École des Rosettes

CE1
CM1



Nettoyage de la nature

À l'école des Rosettes, depuis la rentrée de septembre, nos **2 classes** accueillent un CE1-CE2 à **21 élèves** chez Mme Cécile LEFÈVRE la directrice, ainsi qu'un CE2-CM1 avec **20 élèves** chez Mme Christine GOBILLOT.

Tout au long de l'année, nous avons remonté le temps, de ce fait nous sommes allés à **Samara** afin de voir comment nos ancêtres vivaient et comment ils ont appris à maîtriser le feu.

Aussi, grâce à la CC2V, nous avons pu découvrir les **Carrières de Machemont**, où les soldats trouvaient refuge pour s'y reposer pendant la 1^{ère} Guerre Mondiale et où ils y ont laissé beaucoup de traces par de belles sculptures et gravures. Et pour cela, nous avons pu nous aussi y apprendre à graver la pierre.

L'association « **Les Rencontres du Patrimoine** », nous a également permis de mieux connaître l'histoire de Tracy-le-Val pendant cette même guerre, par une visite dans la village.

Mme Sophie SCHWARZ, nous a gentiment accueilli à la **mairie de Compiègne**, afin que nous comprenions l'histoire de ce monument à travers le temps.

Aussi, les visites à la **Tracythèque** de Tracy-le-Mont ont rythmé l'année. D'ailleurs, nous avons pu participer comme à notre habitude au « **Prix Ficelle** » et voter pour notre histoire préférée. Merci à Annie de nous y accueillir.

Enfin, nous avons continué nos échanges avec les aînés de « **La Belle Époque** » de Tracy-le-Val, lors d'une rencontre où nous avons échangé autour de jeux de société et de bonnes crêpes.

Le jardin de l'école, grâce aux soins des enfants prend forme, et nous récompense de jolies fleurs et nous à même offert un potiron, une citrouille verte, un potimarron et quelques tomates...

Et bien évidemment, nous n'avons pas manqué de participer au **nettoyage de notre environnement**, lors d'un après-midi de juin.

Merci aux mairies et aux associations de nous permettre de réaliser ces activités qui donnent du sens à nos apprentissages.

École du Moulin

CM1
CM2



Classe de Neige

Le projet le plus marquant pour cette année 2024-2025 a été la classe de neige.

Tous les élèves de l'école du Moulin sont partis du 6 au 11 janvier skier sur les pentes de la station des Contamines-Montjoie.

Au programme de cette semaine, ski alpin, balade en raquette, construction d'igloo... Et en plus avec beaucoup de neige.

Toute l'école profite de cette chronique, pour remercier les habitants, pour les dons de vêtements, mais encore les différentes associations (ACST, AST, L'amicale des pompiers), ainsi que Mme VALENTE-LE-HIR, Mme BRASSEUR pour les dons effectués. Et n'oublions pas que ce projet n'aurait pu se réaliser sans le soutien financier des mairies.

Un grand merci à tous pour nous soutenir dans ces projets fabuleux pour les élèves.

Les Associations Traçotines

ACST Association Culturel et Sportive de Tracy-le-Mont

- **14 juillet** : 200 personnes ont participé au repas (jambon grillé/légumes et PDT), journée animée par le conseil municipal et le CMJ dans une ambiance conviviale.
- **Brocante** : Réel succès de la brocante avec 120 exposants, le beau temps, la bonne humeur, tout était parfait.
- **Marche** : Nous avons organisé le 16 novembre une marche dans la forêt de Laigue, comme d'habitude dans une ambiance conviviale.
- **Soirée de l'ACST** : Le 26 avril, nous étions 180 à ce repas, un magicien est venu en représentation, que de surprises dans ce spectacle qui nous a tous enchantés. Merci à Damien pour l'ambiance musicale. Un grand Merci à M. Charles Richard Delsaux pour ce fabuleux repas. Rendez-vous en 2027 pour le prochain.
- **Nouvelle activité** : Depuis la rentrée de septembre, nous avons ouvert les jeudis de 17h à 19h des cours de Pilates à la salle Victor de l'Aigle.
- **Cinéma** : Première séance 2026 : le 22/01 à 20h
Dates des prochaines séances : 19/02 - 19/03 - 16/04 - 21/05 - 22/10 - 19/11.



Nous vous souhaitons une bonne et heureuse année 2026.



Brocante d'automne

14 Juillet

Marche et repas de novembre

Projets 2026 :

14 juillet, Brocante en septembre, marche en Novembre, une Traçotine (course/marche/vélo) le 29 mars. Plus de renseignements courant février.

Nous remercions tous les bénévoles qui nous ont aidé lors de nos manifestations.

Composition du bureau

Président : Christophe BRASSEUR
Secrétaire : Jocelyne BRASSEUR
Vice secrétaire : Katty LOTIQUET
Trésorière : Séverine LEFÈVRE
Vice trésorier : Tony BOUTELLE
Consultants : Audrey BRASSEUR, Céline DEMILLY, Anna BERNIER, Patrice LOTIQUET, Rodolphe GALMICHE, Luc MOUTIER, Benoît BOISSIÈRE, Alexandre DELCORPS et Bruno DELCORPS.
Contact : acst@wanadoo.fr



Aïkido de Laigue
Dojo de Tracy-le-Mont
et Dojo de Choisy-au-Bac



Qu'est ce que l'Aïkido ?

C'est un art martial japonais pacifique, basé sur des techniques de défense, non sur la force.

Pourquoi pratiquer l'Aïkido ?

Pour gagner en confiance, améliorer la maîtrise de soi, pratiquer un sport à son rythme, faire partie d'un groupe où l'on s'entraide

Composition du bureau

Président : Yvon DIRAISON
Vice-présidents : Bruno GUILLEMIN et Pierre BUSSIÈRE
Secrétaire : Amandine FOLLIOT
Trésorier : Pierre BUSSIÈRE
Enseignement : Michaël GODFROID et Bruno GUILLEMIN

Contact : **06 32 45 08 39**
www.aikidodelaigue.fr



Stand de tir UFTTM

2025 : année riche pour notre club.

2025 a été marquée par d'importants travaux au stand 10 m, avec la réfection complète de la toiture et de l'isolation. Des aménagements de sécurisation ont également été réalisés sur la carrière Martial, où nous nous entraînons aux distances de 25 m, 50 m et 100 m.

Sur le plan sportif, 2025 restera un excellent cru. Notre club a été représenté jusqu'au niveau national dans plusieurs disciplines et distances (10 m, 25/50 m, tir aux armes réglementaires). Nous totalisons ainsi 3 titres de champions départementaux, 14 titres de vice champion et 8 troisièmes places. Ces performances ont été confirmées lors des championnats régionaux, où nous avons décroché 6 titres, 8 deuxièmes places et 5 troisièmes places. Lors des trois championnats de France, 9 de nos tireurs ont fait le déplacement et y ont obtenu de très belles performances. Nous avons également organisé deux concours internes (un concours par équipe à 10 m et un concours individuel à 25 m) et accueilli, fin novembre dans notre stand 10 m, 93 tireurs issus des clubs picards dans le cadre du concours « Pôle Picard ». L'année 2026 s'annonce tout aussi prometteuse : pour cette nouvelle saison, quatre de nos tireurs sont qualifiés pour les championnats de France 10 m, qui se dérouleront fin janvier à Besançon (Doubs). Dans l'attente de vous partager nos futurs résultats, tous les membres de l'Union Fraternelle des Tireurs de Tracy-le-Mont vous adressent leurs meilleurs vœux pour cette nouvelle année.

Contact : **06 85 57 56 77** - jeanmetierufttm@gmail.com



Notre équipe féminine aux Championnats de France 25m/50m à Chateauroux (Indre)



Le Jardin des Bambins

Un accueil bienveillant pour les tout-petits depuis 2012

Le Jardin des Bambins accueille les enfants de 0 à 3 ans dans un environnement chaleureux, sécurisé et adapté à leurs besoins.

Cette année, les assistantes maternelles ont renforcé leurs compétences grâce à plusieurs formations :

- Favoriser la bientraitance envers les enfants
- Accompagner l'enfant dans son éveil artistique et culturel
- Accompagner l'évolution motrice et sensorielle de l'enfant
- Alimentation et prise de repas de l'enfant

Tout au long de l'année, nous organisons également des sorties dans le village, comme aller donner à manger aux poules. Ces activités permettent aux enfants de découvrir la nature, de développer leur curiosité, d'apprendre la douceur et le respect du vivant, et de renforcer leur autonomie et leur confiance en eux.

Grâce à la nouvelle CMG, davantage de parents peuvent désormais bénéficier d'aides financières

pour la garde de leur enfant, facilitant ainsi l'accès à un mode d'accueil de qualité.

Nous serons présentes au Salon de la Petite Enfance, où nous proposerons une activité ludique et participative aux parents et aux enfants.

Une porte ouverte sera organisée le 7 mars 2026 vous pourrez découvrir nos locaux et notre environnement d'accueil.

Cette année, une nouveauté vient enrichir la MAM : une pièce dédiée au Snoezelen, un espace sensoriel doux favorisant la détente, la découverte et le bien-être de l'enfant.

Une deuxième nouveauté fait également son entrée : le Kamishibai, un petit théâtre d'images d'origine japonaise. Cet outil captivant permet aux enfants de découvrir des histoires de manière visuelle et immersive.



Contact : 03 44 23 05 66

Par mail : lejardindesbambins@hotmail.fr

Rejoignez nous sur facebook

AMBO Association pour le Musée des Brosseries de l'Oise

L'Atelier Musée devient fûntastique !

Cette saison, l'Atelier Musée des Brosseries a confirmé son dynamisme et son attractivité. Avec une **hausse de fréquentation de 50 %**, une programmation enrichie et un rayonnement dépassant largement le territoire communal, le musée s'affirme plus que jamais comme une fabrique culturelle vivante, itinérante et ouverte à tous.

Des temps forts

En mars, le public a découvert une performance artistique au séchoir à os, dans le cadre du Festival *Paroles*, en partenariat avec l'Institut de la Langue française et l'office de tourisme de Pierrefonds.

Le printemps a été ponctué par la **Nuit européenne des musées** (contes amérindiens au séchoir), puis par les **Journées européennes du patrimoine** (210 visiteurs) et le lancement de l'exposition **Nos années pub - La brosse, arme de séduction massive**. Le 25 octobre, première édition d'un événement festif avec *Le Sabbat des brossières (Halloween au séchoir à os)*. Cette fête intergénérationnelle a réuni une centaine de visiteurs. Nous cherchons des bénévoles pour la prochaine édition !

Un musée en mouvement

De mars à octobre, le musée a proposé des **visites commentées régulières** (2 week-ends par mois, puis 3 en été), mêlant histoire industrielle, démonstrations de garnissage et présentation des projets du site. En parallèle, de nombreux **ateliers pédagogiques** ont été menés pour les enfants (*Fabrique ton mini-balai de sorcière* et *Recycle ta brosse en personnage rigolo*) au musée et au centre culturel de Noyon (partenaire *L'Outil en main*).

Le musée ambulant a renforcé sa visibilité avec des démonstrations, des expositions et des ateliers lors de manifestations locales et départementales (marché nocturne d'Attichy, salon Tourissima de Lille, sa-lon des métiers



d'art de Liévin, stand et ateliers du Village estival de Oise Tourisme). Ces actions hors les murs représentent une part essentielle de la fréquentation annuelle.

Fûntastique !

3 810 personnes ont été touchées par les actions de l'association : **1110 visiteurs sur site** (visites, ateliers et événements) et **2 700 personnes hors les murs**. Les publics proviennent majoritairement de l'Oise et de la région, mais aussi de la région Île-de-France, de la Marne, de la Normandie et de Belgique. Notre partenariat avec Oise Tourisme et notre billetterie en ligne (oise.fun) nous offre une large visibilité et devient... fûntastique ! L'année a également été marquée par la **restauration de la verrière**, la réception de dons de descendants de brossiers (Jura, Oise), et par l'engagement bénévole lors de chantiers participatifs.

L'association est désormais **Ambassadrice** de la marque **"J'aime l'Oise"** du département. Elle est reconnue **point d'appui du réseau Guid'Asso** au service des associations, confirmant son implication au service du territoire.

Présidente : Nicole PRÉVOT

Contact : **Serge SON** - Tél : 07 45 81 34 53

Ouverture : mars à octobre 2026

Site Internet : <https://citedesbrossiers.jimdo.com> - Réservations : www.oise.fun

Traces & cie



Vous le savez sans doute : notre salle, l'**Horloge d'Ollencourt**, est toujours fermée pour raisons administratives. Mais cette fermeture ne nous a pas arrêtés, loin de là ! Grâce à la **Cité des brosiers**, nous avons pu maintenir le festival « **Les Arts nippons au cœur de l'Oise** », un véritable moment de partage où ateliers, concerts, contes et marionnettes ont permis de découvrir, ensemble, les mille nuances de la culture japonaise.



Nous avons aussi participé au festival « **Haute Fréquence** », porté par la Région Hauts-de-France, avec une très belle soirée autour de **Didier Super**, précédé du groupe **Loosers**, et une chaleureuse après-midi **Résonance** à la salle communale de Cuise-la-Motte, en compagnie de **Jean CARON**. Jean CARON, que les élèves du RPI ont eu la chance de rencontrer et d'entendre lors de l'action culturelle associée au festival, un souvenir marquant pour eux comme pour nous.

Pendant ce temps, la troupe de l'association, « **Oui mais nous, alors moi je** », a poursuivi avec

enthousiasme le travail autour de notre prochain spectacle : « **Merde ! V'là l'hiver** », inspiré des textes percutants de **Jehan Rictus**.

Ajoutez à cela les travaux de mise aux normes **incendie et sécurité**, et vous aurez une idée de l'année bien remplie que nous venons de vivre !

La bonne nouvelle, c'est que ces travaux sont désormais terminés. Notre dossier a été transmis au **SDIS 60**, et nous espérons de tout cœur recevoir bientôt un avis favorable qui nous permettra de rouvrir enfin l'**Horloge d'Ollencourt** et qui sait, de vous y retrouver.

Virevolte



Comme chaque année, nous avons organisé notre grand bal folk, il a eu lieu le samedi 1er février 2025. Une fois encore, les élèves de l'Atelier Musical de l'Oise ont ouvert le bal avec les petits violonistes, des mélodicas, une chorale et des guitaristes, une belle prestation qui a été très appréciée. Puis le bal s'est poursuivi avec deux chouettes groupes : tout d'abord « Air de Famille » de Soissons, toujours fidèles à notre association, puis un groupe venu de Bretagne, « Nostrad ». Mickaël nous a enchanté avec sa harpe celtique (fabriquée par sa famille). Les cordes en bronze aux sonorités riches et cristallines offrent au groupe une profondeur poétique, un son presque mystique. Beaucoup de danseuses et danseurs étaient présents pour cette soirée très réussie.

Quelques animations auxquelles nous avons participé cette saison : Bal d'Ook à Betz, Association Côté Cour à Margny-sur-Matz, Rencontres du Patrimoine à Tracy-le-Val, Jardis' Sons à Betz, l'Arche de Trosly-Breuil et de Pierrefonds.



Pour finir, notez déjà la date de notre prochain bal folk : le samedi 7 février 2026 ! C'est avec le groupe du nord « Shillelagh » que vous découvrirez les danses flamandes lors d'un stage l'après-midi et que vous pourrez retrouver le soir pour le bal.

Compagnie d'Arc de Tracy-le-Mont

L'année écoulée a été particulièrement riche pour les archers de la Compagnie d'Arc de Tracy-le-Mont, qui ont participé à de nombreuses compétitions, que ce soit lors de la coupe d'hiver, des tirs en salle, du traditionnel tir Beursault ou encore de divers tirs de loisirs qui ont rythmé la saison sportive. Le 21 avril, la compagnie a organisé son traditionnel tir à l'oiseau, un moment toujours très attendu par les archers. Cette année, c'est Florence qui a brillamment touché l'oiseau, devenant ainsi Reine de la compagnie pour un an. Quelques semaines plus tard, le 18 mai, nos archers représentaient fièrement Tracy-le-Mont lors du Bouquet provincial de Soissons, grand rassemblement incontournable de la discipline. Du 13 au 15 juin, le jeu d'arc a vibré au rythme de notre tir à la capsule, qui a rencontré un vif succès avec 165 mises, un record ! Le 14 juillet, la compagnie a également pris part aux festivités communales en proposant une initiation au tir à l'arc, permettant au public de découvrir notre sport. Au-delà des compétitions, l'année a été marquée par une vie interne dynamique et chaleureuse, ponctuée par de nombreux événements festifs : tir d'Halloween, tir de Noël, Soirée du Beaujolais ou encore barbecue des licenciés : autant de rendez-vous qui renforcent l'esprit convivial de la compagnie. Le 20 septembre, notre journée portes ouvertes a rencontré un franc succès, attirant de nouvelles recrues. La compagnie compte aujourd'hui 22 licenciés.

Si vous souhaitez découvrir le tir à l'arc dans une ambiance conviviale, nous serons ravis de vous accueillir chaque mercredi soir à partir de 18h, au jeu d'arc, place de la Vesne.

Contact président : **03 44 75 31 18**

Mail : arctracy@orange.fr

Site : arctracy.sportsregions.fr

Facebook : Compagnie d'Arc de Tracy-le-Mont



Renseignements utiles



Numéros d'urgences

- 15** Samu
- 17** Police / Gendarmerie
- 18** Pompiers
- 112** Numéro d'urgence européen
- 114** Pour les personnes sourdes et malentendantes (par sms, fax et e-mail)
- 115** Accueil personnes sans abri
- 119** Enfance maltraitée


- 116 000** SOS enfants disparus
- 0 800 059 595** SOS viols femmes informations
- 3919** Violences conjugales
- 0 800 474 788** Solitud'écoute

- 0 825 812 822** Centre antipoison
- 0 800 473 333** Urgence sécurité gaz

- 36 46** Caisse primaire d'assurance maladie
- 39 39** Allô service public
- 39 49** France Travail

Culte Catholique

Père Guy Marie Tavignot Tél. : **03 44 75 72 09**
 Maison paroissiale Tél. : **03 44 30 82 31**
 Sœurs Franciscaines
 de Carlepont Tél. : **03 44 75 42 22**
 Mail : paroisse.carlepont@gmail.com

 Paroisse Notre dame de la Résurrection de Carlepont
 Permanence de Père Guy Marie le vendredi matin de 10h à 12h
 10 rue du Général de Gaulle à Carlepont (Maison paroissiale)

Pompes Funèbres Langlois

96 rue de la Flouriette
 Tél : **03 44 75 28 59**

Centre de réadaptation cardiaque Léopold Bellan

470 route de Choisy
 Tél : **03 44 75 50 00**

La Poste

Horaires d'ouverture : du mardi au samedi de 9h à 12h, fermée le lundi
 Tél : **03 44 75 21 44**

Eaux potables

La SAUR à la charge de l'entretien des réseaux d'eau potable de votre commune*. Dans le cadre du contrat de DSP d'eau potable, la SAUR dispose de l'exclusivité pour effectuer les nouveaux raccordements d'eau potable.

En cas d'urgence, nous vous invitons à les contacter au **03 60 56 40 09** et pour toute relation clientèle au **03 60 56 40 01**

* Excepté la Rue d'Hangest dont l'eau et l'assainissement sont gérés par la SUEZ.

Assainissement

Syndicat mixte fermé
 Tracy-le-Mont / Tracy-le-Val
 Mairie de Tracy-le-Val
 Tél : **03 44 75 20 76**

Services médicaux et paramédicaux

Cabinet médical : 170 rue de la Flouriette
 Dr FLEUREAU Huguette Tél : **03 44 75 42 52**
 Dr VÉRON Philippe Tél : **03 44 75 20 03**

Hôpitaux

Centre hospitalier de Compiègne-Noyon
 Tél : **03 44 23 60 00**
 Polyclinique Saint-Côme
 Tél : **03 44 92 43 43**
 Centre de réadaptation cardiaque Léopold Bellan
 Tél : **03 44 75 50 00**

Infirmières

Sylvie VÉRON-BRASSINE - Hélène CUVILLIEZ
 Soins à domicile, prises de sang sans rdv
 Les jeudis de **7h30 à 8h30**
 297 rue de Bailly
 Tél : **03 44 75 44 44**

Pharmacie de Nervaise

Du lundi au vendredi **9h à 12h** et **14h à 19h**
 Le samedi de **9h à 13h**
 Propriétaire : Mathilde GREGOIRE
 207 rue de Bailly
 Tél. : **03 44 75 20 37** - Fax : **03 44 75 02 75**
 Mail : pharmaciedenervaise@gmail.com

Kinésithérapeute

Lundi, mardi, jeudi et vendredi de **9h à 12h** et de **15h à 19h**
 Mercredi de **9h à 12h**
 Mme THERY-DESCHAMPS
 299 rue de Bailly
 Tél : **03 44 75 31 79**

Activité du service médico-social

Assistante sociale
Relais autonomie des personnes PMI (Protection Maternelle et Infantile)
 Pour toutes demandes : **03 44 10 43 30**
Maison départementale de la solidarité
 8 bis rue Clément Bayer - 60200 Compiègne
 Allo Oise Séniors : **03 44 82 60 60**

Écoles

École Jean Couvert Tél : **03 44 75 38 06**
 École du Moulin Tél : **09 63 50 36 69**
 École maternelle Tél : **03 44 75 31 65**
 École de Tracy-le-Val Tél : **03 44 75 34 57**

Conciliateur de justice

Jours et horaires des permanences :
 M. BONAT, les lundis de **9h30 à 11h30**
 Mme ANGOTTI, les mardis de **9h30 à 11h30**

Bureau des conciliateurs

Petite chancellerie (1^{er} étage)
 8 rue de la Sous-préfecture - 60200 Compiègne
 Tél : **03 44 23 47 88**

Jours de marché

Samedi matin, Place Loonen

Salles Victor de l'Aigle et Jules Ferry

Renseignement et location
 Tél : **03 44 75 23 05**

Bibliothèque de Tracy-le-Mont

La Tracythèque
 Tél : **03 44 91 16 65**

Transport en bus

<https://www.oise-mobilite.fr/>

Le Bus Départemental pour L'Emploi

Tél : **07 64 26 80 34**
 Mail : bus3-emploi@oise.fr

Relais des assistantes Maternelles (RAM)

6 rue de Ruison - 60350 Cuise-la-Motte
 Tél : **03 44 85 06 18**
 Mail : ram@ccloise.com

Recensement citoyens

Obligatoire
 Il doit avoir lieu dans les 3 mois qui suivent le 16^{ème} anniversaire. Il faut alors se faire recenser auprès de la mairie de son domicile.



**Communauté de Communes
des Lisières de l'Oise (CCLO)**

Portages de repas et ramassage
des déchets.

Voir calendrier de ramassage
page 51.

Tél : **03 44 42 72 25**

<https://ccloise.com/>

Maison France Services

Tél : **03 44 42 72 25**

Mail : franceservices@ccloise.com

DICRIM

Document d'Information
Communal sur les Risques
Majeurs, consultable et
téléchargeable sur le site de la
commune et via ce qrcode :



**Retrouvez les permanences qui se tiennent
au sein de la CCLO**

Impôts Finances Publiques

Le 1^{er} vendredi de chaque mois

Exclusivement sur RDV au **03 44 92 58 58**

ou depuis votre espace particulier www.impots.gouv.fr

ADIL Conseil Juridique Logement

Le 3^{ème} mercredi après-midi de chaque mois

Sur rendez-vous au **03 44 48 61 30**

ADIL Info Énergie

Les 1^{er} et 3^{ème} mardis après-midi de chaque mois

Sur rendez-vous au **03 44 48 61 30** ou **03 44 42 72 25**

CIDFF Conseil Juridique Famille

Les 1^{er} et 3^{ème} lundis après-midi de chaque mois

Sur rendez-vous au **07 68 31 16 26**

France services Lisières de l'Oise Communauté de Communes

ESPACE FRANCE SERVICES
Tracy-le-Mont

Dans votre commune

Accompagnement aux démarches administratives

Prenez rendez-vous
03 44 42 72 25

Information E-administration

POUR PRENDRE RENDEZ-VOUS :
03 44 42 72 25

Le 1^{er} lundi de chaque mois,
de 14h à 17h, en mairie de Tracy-le-Mont :

Lundi 04 mai Lundi 01 juin

Retrouvez toutes les informations utiles
sur notre site internet www.ccloise.com

Les services du quotidien, en un même lieu, à côté de chez vous

LE PASS PERMIS CITOYEN C'EST QUOI ?

Ce dispositif, permet aux jeunes Oisiens de moins de 19 ans de percevoir une aide de **600 €** pour le financement de leur permis de conduire en contrepartie d'une mission bénévole de **70 heures** dans une collectivité ou une association de l'Oise.

Comment en bénéficier ?

- Être âgé de **18 à 18 ans révolus** à la date du dépôt du dossier de candidature.
- Être **domicilié dans l'Oise** (hors résidence scolaire et universitaire) ou avoir un foyer fiscal parental situé dans l'Oise.
- Passer son permis pour la première fois.**
- S'être inscrit**, entre 17 et 18 ans révolus, dans une **auto-école**, titulaire ou non du code ou fournir une photocopie du permis de conduire.

Candidater

- À partir du 2 janvier 2026, le dossier de candidature doit être déposé sur le portail des aides et subventions du Conseil départemental de l'Oise : <https://www.aidesetsubventions.oise.fr>



LES DÉMARCHES EN 6 ÉTAPES



L'INFORMATION EN DIRECT DE LA MAIRIE SUR PANNEAUPOCKET

Événements de la vie quotidienne, fête du village, travaux sur la voirie, arrêts de la préfecture, alertes météo ou coupures réseaux etc... soyez informés et alertés en temps réel de l'actualité de votre commune grâce à l'application PanneauPocket.

SIMPLE ET GRATUIT
Pas de compte à créer : 100% anonyme !

1. Il vous suffit de télécharger gratuitement l'application sur votre téléphone ou tablette en recherchant PanneauPocket sur **AppStore, PlayStore ou AppGallery**.

2. Ouvrez PanneauPocket, recherchez **vos collectivité** ou le **code postal** et cliquez sur le **♥** situé à côté de son nom pour l'ajouter à vos favoris.

Félicitations, vous recevrez désormais les notifications des Panneaux d'alertes et d'informations en temps réel !

Retrouvez aussi PanneauPocket depuis votre ordinateur sur app.panneaupocket.com

BONNE UTILISATION !

Panneau Pocket

QR code linking to the app.

Ma commune 69003

BIENVENUE

Nous vous remercions d'avoir téléchargé l'application PanneauPocket, qui vous permettra de connaître en temps réel toute l'actualité de votre commune.

Nous vous invitons à parler de cette application autour de vous et d'encourager les parents d'élèves à télécharger cet outil pour qu'ils deviennent le plus efficace possible.

A bientôt !

ACM TRACY

Accueil périscolaire et ALSH

léolagrange animation

Accueil périscolaire:

Matin : 7h30-9h
Midi : 11h45-13h45
Soir : 16h45-18h30

ALSH Mercredis et vacances scolaires

7h30 - 18h30
(avec ou sans repas)

Directrice: Florine GOURDON

Directeur adjoint: Kevin LEGRAND

Animatrices:

Sandra

Marion

Maëllis

Noémie

Laurette

Manon

Océane

Aides cuisinières:

Nadège

Maria

MAIL : acm.tracy@leolagrange.org

TEL: 03.44.75.39.69

Centre animalier

La mairie de Tracy-le-Mont informe les administrés qu'elle fait appel au Groupe SACPA, centre animalier situé à Beauvais, pour la prise en charge des animaux errants sur la commune. Ce service assure la capture, la garde en fourrière et la restitution des animaux conformément à la réglementation en vigueur. Contact : beauvais@sacpa.fr - 03 44 08 42 85

Restitution de votre animal : Tarifs TTC au 1er janvier 2026.

Forfait fourrière	111 €*
Identification puce électronique	87 €
Animal décédé sur la voie public	73 €

Forfait par visite vétérinaire (obligatoire) :

Pour un animal mordeur ou griffeur	100 €
Vaccin rage + Passeport	53 €

* Au-delà du 8^{ème} jour ouvré et franc, supplément de 13€ TTC pour les chats et 22€ TTC pour les chiens par jour de présence (toute journée commencée est due). Si votre animal a bénéficié de soins particuliers au cours de son séjour, ces frais vous seront refacturés. Si vous n'êtes pas en mesure de vous déplacer, nous pouvons réacheminer votre animal.



Informations sur la téléphonie

Sachant que la technologie de téléphonie (RTC, ADSL...), utilisant le réseau des câbles en cuivre, sera progressivement supprimée d'ici 2030 (date de l'arrêt définitif pour Tracy-le-Mont). Dans certaines communes, cette technologie s'arrêtera plus tôt. Ex : Tracy-le-Val, Bailly, Saint-Léger-aux-Bois... Date : 31 octobre 2028. (<https://reseaux.orange.fr/nos-reseaux/modernisation-des-reseaux/evolution-de-la-telephonie-fixe-et-internet>)

Après cette date, vous n'aurez plus de téléphone fixe... Il faut donc anticiper le passage à une autre technologie, fibre ou mobile.

Pour cela, il faut vous rapprocher de l'un des prestataires de téléphonie (Orange, SFR, Bouygues, Free...) et choisir parmi leurs propositions d'abonnement. Il sera toujours possible de prendre un abonnement permettant d'avoir le téléphone, sans internet.

Ne vous laissez pas démarcher ! Prenez l'initiative de préparer ce changement et de contacter le prestataire de votre choix.

Faites-vous aider si nécessaire par une personne de confiance (amis, famille...).



Horaires des cars

6858

RPI TRACY LE MONT

TRACY LE VAL

OLLENCOURT

LIGNE SCOLAIRE

PÉRIODICITÉ Valable du 01/09/25 au 04/07/26 en Période Sco. (PS)

HORAIRES ÉCOLE :

Tracy le Mont - École Jean Couvert 8:50 - 11:50 ; 13:40 - 16:40 - Tracy le Mont - École maternelle du Val Mont 8:50 - 11:45 ; 13:40 - 16:45
Tracy-le-Mont - École du Moulin 8:50 - 12:00 ; 13:50 - 16:50 - Tracy le Val - École les Rosettes 8:55 - 11:55 ; 13:45 - 16:45

Dépose ATSEM à place Loonen à 9:03 course 32598 et 13h43 course 32602
Prise en charge ATSEM à place Loonen à 11:45 course 32600 et 16:34 course 31196 Ligne 6334 (pour la course 32603)

Ces circuits sont réservés aux élèves scolarisés dans les écoles du regroupement pédagogique et ne sont pas ouverts aux élèves extérieurs ou voyageurs commerciaux, sauf accord express de la Région pour le personnel du RPI.

Course	32597	32598	32599	32600	32601	32602	32603	32604
Période	LM_JV	LM_JV	LM_JV	LM_JV	LM_JV	LM_JV	LM_JV	LM_JV
TRACY-LE-MONT - Ecole maternelle du Val Mont			11:50					16:50
TRACY-LE-MONT - Stade	08:25				13:07			
TRACY-LE-MONT - Ecole J. Couvert			11:55	11:50			16:45	
TRACY-LE-MONT - Ollencourt-Place Loonen	08:30	08:35			13:12	13:15		
TRACY-LE-VAL - Ecole du Moulin	08:34	08:40	12:02	11:55	13:15	13:17		
TRACY-LE-MONT - Ecole maternelle du Val Mont								
TRACY-LE-VAL - Eglise	08:38	08:42		11:57	13:22	13:23		
TRACY-LE-MONT - Ecole J. Couvert						13:28		
TRACY-LE-VAL - Eglise						13:33	16:50	
TRACY-LE-VAL - Ecole du Moulin				12:02		13:35	16:53	
TRACY-LE-VAL - Eglise				12:05		13:39	16:57	
TRACY-LE-MONT - Ecole J. Couvert	08:45	08:48		12:09	13:30		17:03	16:55
TRACY-LE-VAL - Ecole du Moulin								17:00
TRACY-LE-MONT - Ecole maternelle du Val Mont	08:50				13:33			
TRACY-LE-VAL - Eglise		08:50	12:06					17:05
TRACY-LE-MONT - Ollencourt-Place Loonen			12:10	12:14			17:08	17:10
TRACY-LE-MONT - Stade			12:15				17:13	17:15
TRACY-LE-VAL - Ecole du Moulin		09:00						

665

CARLEPONT

COMPIEGNE

LIGNE RÉGULIÈRE

PÉRIODICITÉ Valable du 01/09/25 au 04/07/26 en Période Sco. (PS) et Période de Vac. Sco. (PVS)

En direction de Compiègne - Lycée Charles de Gaulle

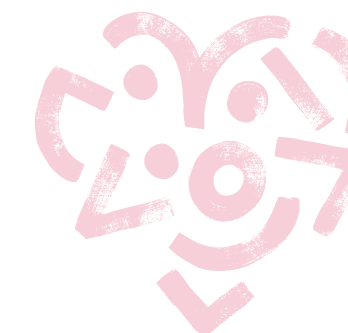
Course	31544	31565	31603	30875	30876	31604	30887	30886	30888
Période	PS	PS	PS	PS	PVS	PS	PS	PS	PVS
Jours de circulation	LMmJV	S	S	LMmJV	LMmJVS	S	m	LM_JV	LMmJVS
Transporteur	RCH	RCH	RCH	RCH	RCH	RCH	RCH	RCH	RCH
CARLEPONT - Puisseulène	06:50	07:03	08:40	08:40	08:40	13:30	13:30	13:30	13:30
CARLEPONT - Centre	06:52	07:05	08:42	08:42	08:42	13:32	13:32	13:32	13:32
TRACY-LE-VAL - Général de Gaulle	06:56	07:09	08:46	08:46	08:46	13:36	13:36	13:36	13:36
TRACY-LE-VAL - Eglise	06:59	07:10	08:47	08:47	08:47	13:37	13:37	13:37	13:37
TRACY-LE-MONT - Place Léon Blum	07:04	07:14	08:51	08:51	08:51	13:41	13:41	13:41	13:41
TRACY-LE-MONT - Vesigneux	07:07	07:17	08:54	08:54	08:54	13:44	13:44	13:44	13:44
TRACY-LE-MONT - Ollencourt-Place Loonen	07:08	07:19	08:56	08:56	08:56	13:46	13:46	13:46	13:46
TRACY-LE-MONT - Stade	07:09	07:21	08:58	08:58	08:58	13:48	13:48	13:48	13:48
BAILLY - Rue P. Drumont		07:24	09:01	09:01	09:01	13:51	13:51	13:51	13:51
SAINT-LEGER-AUX-BOIS - Flandres		07:27	09:04	09:04	09:04	13:54	13:54	13:54	13:54
SAINT-LEGER-AUX-BOIS - Mairie		07:28	09:05	09:05	09:05	13:55	13:55	13:55	13:55
COMPIÈGNE - Cours Guynemer	07:35	07:44	09:25	09:25					
COMPIÈGNE - Sous-Préfecture	07:40	07:49	09:27	09:27					
MONTMACQ - Rue Charles Caillé cimetière					09:09	13:59	13:59	13:59	13:59
MONTMACQ - Centre					09:10	14:00	14:00	14:00	14:00
LE PLESSIS-BRION - Place Bobigny					09:14	14:04	14:04	14:04	14:04
LE PLESSIS-BRION - Ecole					09:15	14:05	14:05	14:05	14:05
COMPIÈGNE - Gare-QUAI de la République					09:30	14:20	14:20	14:20	14:20
COMPIÈGNE - Lycée Pierre d'Ailly	07:44			09:31				14:25	
COMPIÈGNE - Lycée Mireille Grenet	07:54			09:34				14:30	
COMPIÈGNE - Lycée Charles de Gaulle	08:00			09:40			14:35	14:40	



Associations

Informations et contacts

A.C.S.T. Association Culturelle et Sportive de Tracy-le-Mont Christophe BRASSEUR 03 44 75 42 02 christophe.brasseur60@orange.fr	Gestion des séances de cinéma en partenariat avec Cinérural 60, organisation de marches, du 14 juillet et de la brocante de septembre.
AIKIDO DE LAIGUE Yvon DIRAISON 06 32 45 08 39 raisondi@yahoo.fr	Développement et connaissance de l'Aïkido ; pratique de l'Aïkido et donc, le maintien des traditions propres à cette discipline.
A.M.B.O. Association pour le Musée des Brosseries de l'Oise Nicole PREVOT 03 44 75 28 68 serge.son@orange.fr	Gestion du musée, des collections historiques et préservation du patrimoine des Brosseries de l'Oise.
AMICALE DES SAPEURS POMPIERS Jean-Baptiste GONIN jeanbaptiste.gonin@gmail.com	Calendrier des pompiers, organisation de la Sainte-Barbe et brocante de printemps.
LES ARCHERS Compagnie d'arc de Tracy-le-Mont Jacques VOUTCHKOVITCH 03 44 75 31 18 arctracy@orange.fr	Pratique du tir à l'arc.
A.S.T. Amicale sportive de Tracy-le-Mont Michaël FLEURY ent.fleury michael@orange.fr	Gestion du club de football, organisation des entraînements et compétitions.
CHANT POUR CHANT Philippe CLEROY 06 21 77 56 39 philippe.cleroy@orange.fr	Activités musicales, loisir, culturel, éducatif.
LES HORLOGERS Bertrand ALLAUME 03 44 75 38 39 contact@leshorlogers.org	Maison de la culture, centres culturels. Action socio-culturelle.
JARDINS DES BAMBINS 03 44 23 05 66 lejardindesbambins@hotmail.fr	Maison d'assistance Maternelle.
LES LÉOS DE TRACY Jack SON jack.son@wanadoo.fr	Animation Informatique - Atelier chant - Atelier Couture, Tricot, Crochet - Cours anglais - Gym Pilates - Qi Gong - Yoga.



SLAM'E TROTTINE Sophie MEYER slametrottine@gmail.com	Slam'e trotline accueillera des adultes - poètes et slameurs - afin d'échanger sur leurs pratiques lors d'ateliers d'écriture et d'oralité. L'idée étant de partager à l'oral une poésie slamée. Elle sera aussi active lors de scènes ouvertes dans des lieux publics qui nous accueilleront et dans l'organisation de joutes entre associations de slameurs. Des actions pourront être envisagées dans le cadre de l'oralité dans les collèges et les lycées si des adhérents compétents sont disposés à le faire avec les autorisations nécessaires. Je vous attends pour voyager dans l'écriture et vivre des moments chaleureux ensemble et/ou avec un public.
SOCIÉTÉ DE CHASSE DE TRACY-LE-MONT M. LEPRETRE 06 34 74 04 96	Favoriser le développement du gibier et sa régulation sur le territoire de la commune, la destruction des animaux nuisibles, la répression du braconnage et assurer sur le plan local, une meilleure organisation de la chasse.
TRACES ET CIE Martine ROUSSARIE 06 27 43 35 07 mrousarie@traces-et-cie.org	Organiser des spectacles de toutes natures (danse, musique, théâtre et autres...) ; promouvoir les échanges culturels interethniques à travers les arts existants (cinéma, théâtre, musique, littéraire, poésie, sculpture, peinture, arts plastiques, radio, vidéo, arts de la table, etc.) et les arts futurs restant à inventer, dans la mesure du possible ; impliquer les enfants et les adolescents dans toutes ces manifestations ; effectuer un travail spécifique sur les langues et les arts en direction des établissements scolaires.
TRACY ENVIRONNEMENT Bruno GUILLEMIN 07 81 44 09 58 guillemin.bruno@neuf.fr	Défendre et promouvoir la qualité de la vie et protéger l'environnement de Tracy-le-Mont et de ses environs.
TRACY TENNIS Jean-Louis GOURDON 03 44 75 62 80 jean-louis.nadette@wanadoo.fr	Favoriser la pratique du tennis à Tracy-le-Mont et gérer le cours de tennis communal.
U.F.T.T.M. Union Fraternelle des Tireurs de Tracy-le-Mont Jean METIER 06 85 57 56 77 jeanmetierufttm@gmail.com	Pratique du tir sportif.
LA VIREVOLTE Agnès ROUGEMONT 06 32 12 19 16 la-virevolte@hotmail.fr	La Virevolte a pour but de promouvoir la danse et la musique folk et traditionnelle dans le partage et la bonne humeur.

Comment obtenir quoi et qui délivre

Pièces désirées	Où s'adresser ?	Pièces à fournir	Observations
Carte Nationale d'Identité (CNI)* Passeport biométrique	Mairies de Ribécourt, Trosly-Breuil, Noyon, Compiègne <i>Plus de CERFA en mairie de Tracy-le-Mont</i>	CERFA à remplir en mairie du RDV ou demande en ligne sur le site ANTS. <ul style="list-style-type: none">• Copie intégrale de l'acte de naissance pour première demande• 1 photo d'identité récente• Justificatif de domicile• CNI : ancienne carte d'identité (si perte ou vol, ramener la déclaration + timbre fiscal 25 €)• Passeport : idem + Timbres fiscaux : 86 € (de 15 à 18 ans : 42 €, - 15 ans : 17 €)• Pour les mineurs : en cas de divorce ou séparation : copie du jugement correspondant• Copie du livret de famille• Extrait de naissance	Pour personne mineure la demande doit être présentée par une personne exerçant l'autorité parentale. Le représentant légal devra fournir une pièce d'identité. À partir de 13 ans, le passeport doit être signé par son titulaire.
Pacte Civil de Solidarité (PACS)	Mairie	<ul style="list-style-type: none">• Déclaration conjointe d'un PACS• Convention type d'un PACS• Pièce d'identité des futurs partenaires• Extrait de naissance de - de 3 mois des futurs partenaires	Depuis le 1 ^{er} novembre 2017
Autorisation de sortie de territoire (mineur qui part à l'étranger non accompagné par un de ses parents)	Document à télécharger sur le site de la préfecture (CERFA n° 15646*01).	Le mineur devra garder ce document accompagné de sa carte d'identité ou passeport et la copie de la pièce d'identité du parent qui a signé ce document.	Il est de nouveau en vigueur depuis le 15 janvier 2017
Certificat de travail	L'employeur		Il n'a plus à être légalisé
Certificat de scolarité	Le Directeur d'école		
Déclaration de décès	Mairie du lieu de décès	Livret de famille et certificat de décès	Durant les 24 heures qui suivent le décès
Déclaration de naissance	Mairie du lieu de naissance	Livret de famille ou carte d'identité et certificat du praticien	Dans les 5 jours qui suivent la naissance

Pièces désirées	Où s'adresser ?	Pièces à fournir	Observations
Extrait d'acte de naissance	Mairie du lieu de naissance	Indiquer la date de naissance, vos nom et prénoms et la copie de la CNI du demandeur	Fournir une enveloppe timbrée à l'adresse de votre mairie de résidence
Extrait d'acte de mariage	Mairie du lieu de mariage	Indiquer la date du mariage, vos nom et prénoms et la copie de la CNI du demandeur	Fournir une enveloppe timbrée avec votre adresse
Extrait d'acte de décès	Mairie du lieu de décès ou du dernier domicile	Date du décès, nom, prénoms (indiquer le nom de jeune fille)	Fournir une enveloppe timbrée avec votre adresse
Livret de Famille	Mairie du mariage	En cas de perte demander un imprimé en mairie pour établir un duplicata	
Carte d'électeur	Mairie du domicile Inscription	CNI et justificatif du domicile (quittance de loyer, EDF...)	Être majeur. Date limite d'inscriptions adaptée aux élections de l'année en cours
Casier judiciaire	Ministère de la Justice 44941 Nantes Cedex ou casier-judiciaire.justice.gouv.fr	État civil et adresse	Fournir une enveloppe timbrée avec votre adresse
Certificat de nationalité française	Tribunal d'instance	CNI	
Certificat d'hérédité	Notaire		Il n'est plus délivré en mairie (Délibération du 14/09/2007)
Légalisation de signature	Mairie	La signature à légaliser doit être faite devant un employé municipal avec CNI, par un officier d'état civil.	
Demande de changement de nom de famille Demande de changement de prénom	Mairie de votre lieu de résidence ou Mairie de votre lieu de naissance	Nom : Cerfa : 16229*02 + justificatifs nécessaires Prénom : Cerfa : 16233*02 + justificatifs nécessaires	Toute personne majeure peut changer de nom de famille simplement, en prenant, par substitution, le nom du parent qui ne lui a pas été transmis à la naissance et en déclarant son choix par formulaire à la mairie de son domicile ou de son lieu de naissance. Procédure simplifiée de changement de nom de famille sur Service-public.fr
Inscription scolaire	Mairie du domicile	<ul style="list-style-type: none">• Si première inscription : livret de famille + CNI du parent• Inscriptions suivantes : livret de famille + CNI du parent + Certificat de radiation	

* Les personnes naturalisées ou nées à l'étranger doivent s'adresser au Ministère des Affaires Étrangères Service Central d'état civil - 11 rue de la Maison Blanche - 44941 NANTES CEDEX 09. Les personnes nées dans un département ou territoire d'Outre-mer doivent s'adresser au Ministère de l'Outre-mer Service de l'état civil - 27 rue Oudinot - 75700 PARIS.



Quelle autorisation demander pour vos travaux



Avant toute demande de travaux, il est nécessaire de connaître les règles qui s'appliquent sur votre terrain. Le **Plan Local d'Urbanisme** est consultable en mairie et également sur le site : www.tracy-le-mont.org

Voici la liste des différentes autorisations à demander pour vos travaux :

Déclaration préalable (DP)

Délai d'instruction : 1 mois

- Travaux compris entre 5 m² à 20 m² : abri de jardin, pergola, carport, piscine, véranda ou extension de moins de 40 m² si celle-ci est accolée à la construction principale...
- Travaux modifiant l'aspect extérieur d'un bâtiment ou de votre construction principale : pose d'une isolation thermique, ravalement de façade, pose de fenêtre de toit, changement de menuiserie, clôture, mur, réfection de la toiture...
- Travaux changeant la destination d'un bâtiment (d'un garage en habitation) même si cette dernière n'implique pas de travaux.
- Division foncière.

Permis de construire (PC)

Délai d'instruction : 2 mois pour une maison individuelle et/ou ses annexes
3 mois dans les autres cas

- Travaux créant plus de 20 m² : maison individuelle, garage indépendant de plus de 20 m², garage de plus de 20 m² si celui-ci est accolé à la construction principale, extension supérieure à 40 m²...

Permis de démolir (PD)

Délai d'instruction : 2 mois

- Vous démolissez totalement ou partiellement un bâtiment sur votre terrain.

Permis d'aménager (PA)

Délai d'instruction : 3 mois

- Un permis d'aménager est notamment exigé pour la réalisation de certaines opérations de lotissement...

Certificat d'urbanisme (CU)

- D'information : renseigne sur la situation d'un terrain au regard du droit de l'urbanisme, les limitations administratives au droit de propriété et la liste des taxes et participations d'urbanisme applicable au terrain. **Le délai d'instruction est de 1 mois.**
- Opérationnel : l'autorité administrative prend position sur la faisabilité de l'opération projetée. **Le délai d'instruction est de 2 mois.**

Permanence d'un architecte

Un architecte-conseil du Conseil d'Architecture, d'Urbanisme et de l'Environnement (CAUE) peut également vous aider dans votre projet de travaux et vous conseiller pour élaborer votre dossier de demande d'autorisation d'urbanisme. Vous pouvez le rencontrer lors de l'une des permanences à la Communauté de Communes des Lisières de l'Oise. La prise de rendez-vous est obligatoire au **03 44 42 72 25** ou sur contact@ccloise.com

Dématisation des demandes d'autorisation d'urbanisme



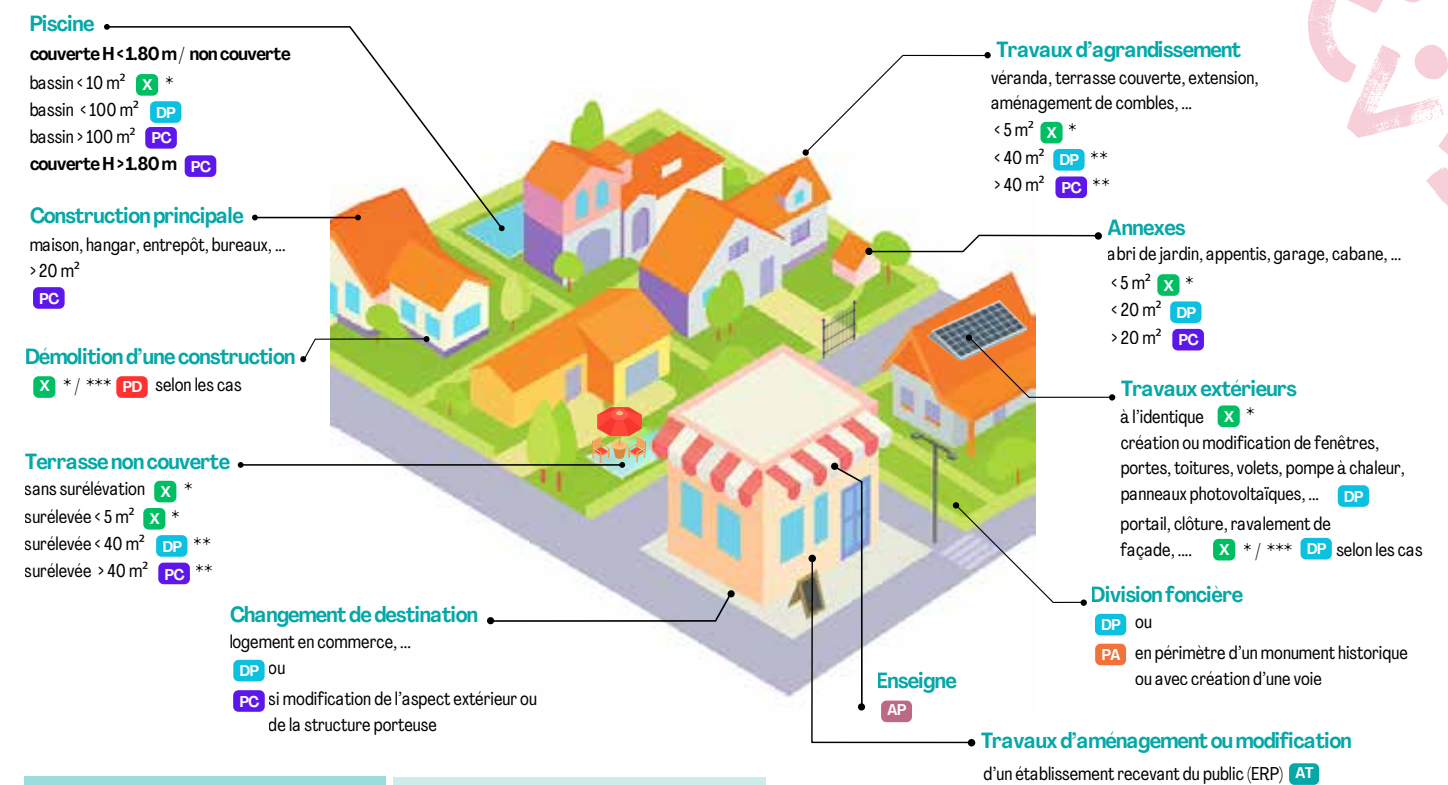
Jusqu'au 31 décembre 2021, les dossiers de demandes d'autorisation d'urbanisme étaient obligatoirement déposés à la mairie en format papier.

Depuis le 1^{er} janvier 2022, vous avez aussi la possibilité de déposer vos demandes d'Autorisation d'Urbanisme de manière dématérialisée, via le Guichet Numérique des Autorisations d'Urbanisme (GNAU) à l'adresse suivante : <https://gnau51.operis.fr/lisieresoise/gnau>

Maintenant vous pouvez choisir entre ces 2 possibilités. Mais attention, il ne vous sera pas possible de déposer un même dossier à la mairie et sur le GNAU. Si vous décidez de déposer un dossier sur le guichet numérique des autorisations d'urbanisme (GNAU), tous vos échanges se feront ensuite par voie dématérialisée. Si votre dossier est incomplet, vous pourrez le compléter via le site internet.

De même, vous devez transmettre via le GNAU, votre Déclaration d'Ouverture de Chantier (DOC) ainsi que la Déclaration Attestant l'Achèvement et la conformité des Travaux (DAACT).

Travaux & Aménagement Ce que vous devez savoir sur les autorisations



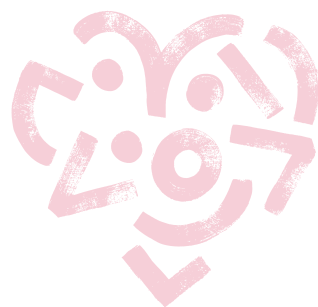
Recours à un architecte obligatoire

- si vous déposer un PC en tant que personne morale
- si la construction projetée a une surface de plancher supérieure à 150 m²
- si la surface de plancher est déjà supérieure à 150 m² et que l'agrandissement crée plus de 40 m² de surface de plancher supplémentaire

X	sans formalité	PA	permis d'aménager
DP	déclaration préalable	AP	autorisation préalable
PC	permis de construire	AT	autorisation de travaux
	permis de construire d'une maison individuelle	PD	permis de démolir

* sauf en périmètre d'un monument historique ou site patrimonial remarquable
** sauf en zones A ou N (agricole ou naturelle)
*** sauf délibération contraire de la commune

Commerçants - Artisans Entreprises



Services de proximité

Alarmes, vidéosurveillance, contrôles d'accès

AST (Alarmes Services Télécommunications)
49 Rue de Bailly
Tél : **06 75 00 69 62**
Mail : cq.ast@sfr.fr

Alimentation générale

Proxi
36 rue de la Cense
Tél : **09 81 19 29 39**
Mail : gregorydgc057@gmail.com

Du local dans l'bocal

Épicerie vrac et locale
213 rue de la Vesne
Tél : **06 22 44 04 14**

Boisson - Distributeur grossiste

La Cave de Tracy
56 rue de Nervaïse
Tél : **03 44 75 30 71 / 07 60 08 52 79**
Mail : rib1benoit@gmail.com

Boulangerie - Pâtisserie

Les Trois Épis
26 rue de la Cense
Tél : **03 44 23 04 20**
Mail : lestroisepis60@gmail.com

Bureau d'étude de sols

Terre à Terre
35 rue de la Cense
Tél : **03 44 23 23 30**
Mail : contact@etudes-de-sol.fr

Cafés, bars, bureaux de tabac

Le Tracy
431 Grande Rue
Tél : **03 44 41 11 78**
Mail : pseara@sfr.fr

Céramiste / sculptures

Marlaine MORIN (Marlou)
56 rue de Nervaïse
Tél : **06 23 78 35 63**
Mail : shalako.cie@hotmail.fr
www.marlainemorin.com

Coiffure - Esthétique

Hagiel
15 rue de la Cense
Tél : **03 44 23 84 19**

La Gri'f d'Emilie

Prothésiste Styliste Ongulaire
344 rue de Choisy
Tél : **03 60 19 44 01**
Mail : lagrifdemilie@hotmail.fr
Site : <https://www.planity.com/la-grif-demilie-60170-tracy-le-mont>

Les Ciseaux de Céline

140 rue des Cornouillers
Tél : **06 81 98 12 30**
Mail : ennelinceline60@gmail.com

Communication, publicité entreprise et particuliers - Graphisme

Emilie CAMUS BOUCLY
30 rue de la Flouriette
Tél : **06 85 70 72 04**
Mail : camus.e@hotmail.fr

Cours de Musique

Charly Music
Cours de guitare, batterie et basse, piano
173 rue du Bois
Tél : **06 38 41 57 70**
Mail : charlymusicrecords@outlook.com

Couverture - Étanchéité - Bardage

A.F Charpente
83 rue d'Attichy
Tél : **06 68 88 05 71**
Mail : a.f.charpentecouverture@gmail.com

Création artisanale

L'Atelier des Comètes
Accompagnatrice en Aloe Vera
213 rue de la Vesne
Tél : **06 22 44 04 14**
Mail : latelierdescometes@gmail.com

Création - Conseil pour jardin

Greg Conseil
53 rue de Choisy
Tél : **06 84 14 26 52**

Décoration

Alba'Laine - Fabrique d'objets de décoration et accessoires de mode en feutre de laine
Atelier d'initiation
Cité des Brossiers - 56 rue de Nervaïse
Tél : **06 52 00 59 22**
Mail : contact@albalaine.fr
Site : <https://albalaine.fr/>

Désinfection, dératisation, dé pigeonnage

Brice Guêpes & Nuisibles
Tél : **06 76 74 49 98**
Mail : brice.guepes@gmail.com
Site : briceguepesfrelonsnuisibles-compiegne.fr
Guêpes-Apens - Destruction de nids de guêpes, frelons et frelons asiatiques
Tél : **07 44 43 76 86**
www.guepes-apens.fr

NGAN

Nouvelles génération anti-nuisibles
Tél : **07 44 43 76 86**
Mail : agence60@ngan.fr
Site : www.ngan.fr

Électricité générale

Eurl Rénovélec
35 impasse de la Terre Dure
Tél : **06 31 57 79 14**
Mail : eurlrenovelec@orange.fr

Élevage de chiens

Les Liladelles "Ferme de l'Écafaut"
Tél : **06 79 09 68 40**
Mail : lesliladelles600@gmail.com

Entreprise générale de bâtiment

Unika Construction
349 rue de Nervaïse
Tél : **06 85 13 75 82**
Mail : unika.sarl@wanadoo.fr

Entretien Sépultures

JB Entretien Sépultures
600 rue Roger Salengro
Tél : **06 19 10 00 77**
Mail : jbaptiste.gonin@gmail.com

Garage

EURL Ouvrad Garage Motrio
19 rue du Moulin
Tél : **03 60 45 21 17**
Mail : garage.thibaud60@gmail.com

Impression Hydrographique

Customisation sur tous supports
Société JEFFCUSTOM
Jean-François LABARRE
185 rue du 8 mai
Tél : **06 18 00 41 93**

Ingénierie

Deltec Ingénierie
35 rue de la Cense
Tél : **03 44 23 07 32**
Mail : deltec.compta@gmail.com

Isolation extérieure

Les Appliqués de l'Oise
50 rue de la Cense
Tél : **03 60 19 39 10 / 06 24 29 58 71**
Mail : lesappliquedeloise@lesappliques.fr

Maison d'Assistants Maternelles

Garde d'enfants
51 rue de Bailly
Tél : **03 44 23 05 66**
Mail : lejardindesbambins@hotmail.fr

Menuiserie bois/PVC/alu charpente traditionnelle

S.A.R.L Boisset Menuiserie
82 rue Roger Salengro
Tél : **03 44 75 44 29 / 06 62 89 55 50**
Mail : cyrilboisset@orange.fr

Métallerie - Serrurerie - Ferronnerie

Serge AZEVEDO Métallerie
56 rue de Nervaïse
Tél : **03 44 38 13 93**

Paysagiste - Maçonnerie paysagère

TMP (Tardieu Maçonnerie Paysagère)
182 rue du point du jour
Tél : **03 44 76 10 07 / 06 82 87 40 62**
Mail : ttmp.tardieu@orange.fr

Peinture - Décoration

Frédéric BOISSET
63 rue d'Attichy
Tél : **03 44 75 38 62**
Mail : sarl.boisset@wanadoo.fr

Peintre décorateur

Laurent LIÉNART
64 rue de la Montagne
Tél : **03 44 75 21 36**
Mail : lienard_laurent@orange.fr

Pharmacie

Pharmacie de Nervaïse
207 rue de Bailly
Tél : **03 44 75 20 37**
Fax : 03 44 75 02 75
Mail : Pharmaciedenervaise@gmail.com

Piscines

Yoann PISCINES - Installation et entretien
32 rue des Étangs
Tél : **07 84 50 46 21**
Mail : yoannpiscines@gmail.com

Pizzeria itinérante

L'Andine - Le samedi soir sur réservation
Rue de la Cense
Tél : **07 87 46 90 20 / 07 78 55 47 33**

Plombier

RD Plomberie Services - Rémy Delapierre
58 rue des Carrières
Tél : **06 51 77 36 04**
Mail : rdplomberieservices@gmail.com

Pompes funèbres - Marbrerie - Chambre funéraire

Pompes funèbres Langlois
96 rue de la Flouriette
Tél : **03 44 75 28 59**
Mail : pf.langlois@orange.fr

Ramonage

Le petit ramoneur
257 rue Roger Salengro
Tél : **03 44 75 42 02**
Mail : christophe.brasseur60@orange.fr

Ravalement

Sarl Maia
111 rue du Point du Jour
Tél : **06 08 97 00 28**
Mail : ravalement.maia.sarl@gmail.com

Restauration

L'ANTRE-POT - Du salé au sucré
16 rue de la Cense
Tél : **03 44 95 86 29**
Mail : lantrepotdusos@gmail.com

Service à la personnes

S-Petit - Services aux particuliers
Entretien des jardins, tailles, petits travaux
Tél : **06 95 34 73 94**
Mail : s.petit.sap@me.com
Site : www.spetit.sap.com

Manalie

Laetitia BRETON
229 rue Roger Salengro
Tél : **06 81 81 25 90**
Mail : manali.unebouffeedoxygene@outlook.fr

Sols

SOLS60
371 rue de Bernanval
Tél : **06 69 65 81 34**
Mail : sols60@wanadoo.fr

Station de lavage

Mousse-auto Tracy-le-Mont
Rue de la Cense

Taxi (conventionné CPAM)

Taxi Saint Crépin
414 rue de Choisy
Tél : **03 44 75 33 82 / 06 86 69 42 36**
Mail : demanetgerardroger@gmail.com

Transports (petits matériels)

D C Transports - Transports par véhicule léger
(palette, colis, etc...) - Denis DA COSTA
Tél : **06 44 25 32 79**
Mail : denis.dacosta@dc transports.fr

Vente à domicile

Lazzaro énergie
194 rue Pillet Will
Tél : **06 83 42 46 39**
Mail : mcdsv@orange.fr



Calendrier 2026 de collectes des déchets

JANVIER	FÉVRIER	MARS	AVRIL	MAI	JUIN	JUILLET	AOÛT	SEPTEMBRE	OCTOBRE	NOVEMBRE	DÉCEMBRE
JEU 1 VEN 2 SAM 3 DIM 4 LUN 5 MAR 6 MER 7 JEU 8 VEN 9 SAM 10 DIM 11 LUN 12 MAR 13 JEU 14 VEN 15 SAM 16 DIM 17 LUN 18 MAR 19 JEU 20 MAR 21 JEU 22 VEN 23 SAM 24 JEU 25 MER 26 VEN 27 SAM 28 MER 29 VEN 30 SAM 31	DIM 1 LUN 2 MAR 3 JEU 4 VEN 5 SAM 6 DIM 7 LUN 8 MAR 9 JEU 10 VEN 11 SAM 12 DIM 13 LUN 14 MAR 15 JEU 16 VEN 17 SAM 18 JEU 19 VEN 20 SAM 21 DIM 22 LUN 23 MAR 24 JEU 25 MER 26 VEN 27 SAM 28	DIM 1 LUN 2 MAR 3 JEU 4 VEN 5 SAM 6 DIM 7 LUN 8 MAR 9 JEU 10 VEN 11 SAM 12 JEU 13 VEN 14 SAM 15 LUN 16 MAR 17 JEU 18 VEN 19 LUN 20 SAM 21 DIM 22 LUN 23 MAR 24 JEU 25 VEN 26 SAM 27 LUN 28 MAR 29 LUN 30 MAR 31	MER 1 JEU 2 VEN 3 SAM 4 DIM 5 LUN 6 MAR 7 JEU 8 VEN 9 SAM 10 DIM 11 LUN 12 MAR 13 JEU 14 VEN 15 SAM 16 JEU 17 VEN 18 SAM 19 LUN 20 MAR 21 JEU 22 SAM 23 JEU 24 VEN 25 SAM 26 LUN 27 MAR 28 JEU 29 VEN 30 SAM 31	VEN 1 SAM 2 DIM 3 LUN 4 MAR 5 MER 6 JEU 7 VEN 8 SAM 9 DIM 10 LUN 11 MAR 12 MER 13 JEU 14 VEN 15 SAM 16 DIM 17 LUN 18 MAR 19 MER 20 JEU 21 VEN 22 SAM 23 DIM 24 LUN 25 MAR 26 MER 27 JEU 28 VEN 29 SAM 30 DIM 31	LUN 1 MAR 2 JEU 3 VEN 4 SAM 5 DIM 6 LUN 7 MAR 8 JEU 9 VEN 10 JEU 11 VEN 12 SAM 13 DIM 14 LUN 15 MAR 16 JEU 17 VEN 18 JEU 19 SAM 20 DIM 21 LUN 22 MAR 23 JEU 24 VEN 25 JEU 26 SAM 27 DIM 28 LUN 29 MAR 30	MER 1 JEU 2 VEN 3 SAM 4 DIM 5 LUN 6 MAR 7 JEU 8 VEN 9 JEU 10 SAM 11 DIM 12 LUN 13 MAR 14 JEU 15 VEN 16 JEU 17 SAM 18 JEU 19 VEN 20 JEU 21 VEN 22 SAM 23 JEU 24 VEN 25 SAM 26 LUN 27 MAR 28 JEU 29 VEN 30 JEU 31	SAM 1 DIM 2 LUN 3 MAR 4 JEU 5 VEN 6 JEU 7 VEN 8 SAM 9 DIM 10 LUN 11 MAR 12 JEU 13 VEN 14 SAM 15 JEU 16 MER 17 JEU 18 SAM 19 JEU 20 VEN 21 SAM 22 DIM 23 LUN 24 MAR 25 JEU 26 VEN 27 SAM 28 LUN 29 MER 30 LUN 31	JEU 1 VEN 2 SAM 3 DIM 4 LUN 5 MAR 6 JEU 7 VEN 8 VEN 9 SAM 10 JEU 11 LUN 12 MAR 13 MER 14 JEU 15 VEN 16 SAM 17 JEU 18 LUN 19 MAR 20 JEU 21 JEU 22 VEN 23 SAM 24 JEU 25 LUN 26 MAR 27 JEU 28 VEN 29 SAM 30 JEU 31	DIM 1 LUN 2 MAR 3 JEU 4 VEN 5 VEN 6 SAM 7 JEU 8 LUN 9 SAM 10 JEU 11 JEU 12 VEN 13 VEN 14 SAM 15 JEU 16 LUN 17 MER 18 JEU 19 VEN 20 SAM 21 JEU 22 LUN 23 MAR 24 JEU 25 JEU 26 VEN 27 SAM 28 LUN 29 JEU 30 LUN 31	MAR 1 MER 2 JEU 3 VEN 4 SAM 5 DIM 6 LUN 7 MAR 8 MER 9 JEU 10 VEN 11 SAM 12 DIM 13 LUN 14 MAR 15 MER 16 JEU 17 VEN 18 SAM 19 DIM 20 LUN 21 MAR 22 MER 23 JEU 24 VEN 25 SAM 26 DIM 27 LUN 28 MAR 29 MER 30 JEU 31	

Fagots, liés avec des ficelles biodégradables - **4/foyer**
L max : 1 m 20 - Diamètre inférieur à 10 cm - Poids max : 25 kg
Sacs biodégradables, en vente au Lisiers de l'Oise - **4/foyer**
Poids max : 25 kg

Déchets verts
Bac à couvercle vert
2 poubelles de 240 L/foyer

Recyclables
Bac à couvercle jaune

Ordures ménagères
Bac à couvercle gris



Mairie

Tél : 03 44 75 23 05
mairie@tracylemont.fr
www.tracy-le-mont.org

**Sapeurs-
Pompiers : 18**

Gendarmerie : 17

Attichy : 03 44 42 75 17

Samu : 15

Urgences médicales

**Centre
Anti-Poison
01 40 05 48 48**

Cabinet médical

Dr. Huguette FLEUREAU
Tél : 03 44 75 42 52

Dr. Philippe VÉRON
Tél : 03 44 75 20 03