

Éditorial du maire

C'est sous de gros flocons que s'achève l'année 2010. L'appellation Tracy-le-Mont prend alors tout son sens, surtout pour l'automobiliste qui tente l'escalade par la face nord, c'est-à-dire la côte de Vésigneux !

Nous faisons notre possible pour rendre praticables les rues de la commune mais ce froid précoce et cette neige abondante ont consommé en décembre autant de sel que l'ensemble de l'hiver dernier et l'on peut craindre pour la disponibilité des précieux cristaux. Faut-il rappeler à cet égard que les riverains sont responsables de leur trottoir ?

2010 aura été une année d'investissements importants pour la commune : L'aménagement du virage de Vésigneux, la réfection de la rue de Cosne, l'implantation d'un City-stade, la remise en état de la salle Jules Ferry, la rénovation de la canalisation d'eau rue Roger Salengro.

Avec l'aide de la Communauté de communes du canton d'Attichy nous avons été nombreux à inaugurer, malgré un temps épouvantable, le « circuit village mémoire 14/18 ». Dix panneaux et sept silhouettes sur un parcours de six kilomètres racontent l'histoire de notre commune pendant ces années de fer, de feu et de sang. Toujours avec la CCCA, le permis de construire du bâtiment locatif sur la zone artisanale a été signé. Celui-ci permettra à terme d'y faire vivre un véritable petit centre commercial.

Dans la discrétion de l'action judiciaire, le combat contre la décharge se poursuit. Nos avocats ont déposé mémoires contre mémoires pour faire barrage à ce projet honteux et injustifié que nous n'accepterons jamais. Une fois de plus nous attendons la décision des juges, sans pour autant rester inactifs. Trop de périls menacent en effet ces lieux de mémoire ainsi que nos ressources en eau potable, et l'année 2011 verra se mettre en place d'autres systèmes de défense, soutenus par le collectif dont Tracy-le-Mont fait partie.

Depuis le 20 décembre et pour une durée de six mois, les services de la commune sont implantés dans les locaux des sapeurs pompiers. Pendant ce temps votre Mairie fera peau neuve, ce qui permettra, dès juillet 2011, d'accueillir le public au rez-de-chaussée, pour les différents services mais également pour les séances du conseil municipal ainsi qu'à l'occasion des mariages. Vous trouverez dans cette chronique un questionnaire destiné à nous permettre d'adapter les horaires d'ouverture à vos besoins. Ce chantier de rénovation et l'aménagement de la rue de Bailly seront les seuls investissements de l'année 2011, dans le cadre du respect des contraintes budgétaires que nous nous sommes fixées.

Dans ce domaine les inquiétudes sont nombreuses, Département, Région, État, accumulent les signaux négatifs. Les aides aux collectivités locales se raréfient, réduisant d'autant nos capacités d'investissement. Conscients des risques encourus, nous avons mené depuis 2008 une gestion prudente de la commune, et avons aujourd'hui un endettement faible qui nous permet d'envisager l'avenir sans trop d'inquiétudes.

Et puis ne soyons pas trop pessimistes, Tracy-le-Mont fait preuve d'une belle vitalité, à laquelle contribuent associations, bénévoles, entreprises, commerçants, conseil municipal. Vous en trouverez les preuves dans cette chronique 2010, qu'ils en soient tous remerciés.

En 2011, ensemble, nous continuerons d'entretenir, de fleurir, d'aménager et d'animer notre commune, fidèles aux slogans de 2008 : « Vivre ensemble » « Embellir, Aménager » et « Garder Tracy vivant ».

Le maire, les adjoints et l'ensemble des conseillers municipaux vous souhaitent une bonne et heureuse année 2011, surtout de conserver le bien le plus précieux qu'est la santé.

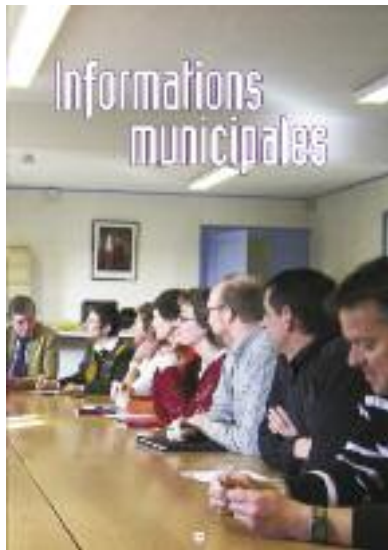
L'équipe municipale



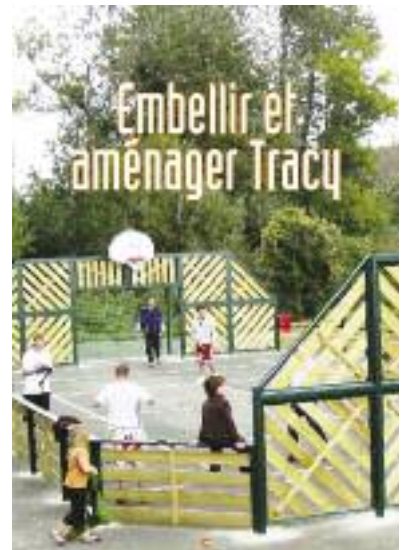
JACQUES-ANDRÉ BOQUET,
MAIRE DE TRACY-LE-MONT

Malgré tout le soin que nous apportons à la rédaction de cette chronique, des erreurs ou omissions peuvent apparaître, merci de nous les signaler en mairie.

Sommaire



Le conseil municipal	6
L'équipe communale à votre service.....	8
Plan du village	10
Budget communal 2010.....	12
CCCA	14
État-civil	16
Fleurissement communal.....	17
Bâtiments communaux et énergie	18

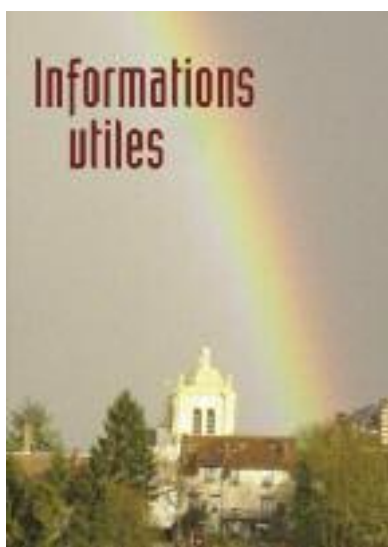


Distribution de l'eau	20
Service des eaux	21
Urbanisme	22
Travaux réalisés	23
Projets 2011	24

RPI et École Jean COUVERT.....	26
Tr@cythèque	28
CCAS et Services à la personne	29
Sapeurs-Pompiers	30
Conseil municipal Junior	31
Sainte-Barbe	32
Cérémonies du Souvenir	33
Chasse aux œufs de Pâques	34
Parcours du cœur	34
Voyage des Anciens.....	35
Tracy la nuit, Tracy en blanc.....	36
Fête de la musique	38
Piscine de juillet.....	38
Fête nationale.....	39
Concordia.....	40
Inaugurations	41
Village mémoire 14/18	42
Repas des Aînés.....	43
Contes avec nous et Contes d'automne	44
Marché de Noël	45
L'aide à domicile, Abej Coquerel.....	46



Liste des associations	48
Subventions versées.....	48
Avenir.....	49
Ambo.....	50
Les Horlogers.....	51
Acrol - L'Âge d'Or.....	52
ACST.....	53
Anciens combattants	54
Tracy Tennis.....	54
Compagnie d'arc	55
AST	56
Traces & Cie	58
Léo Lagrange	61
Tracy Environnement.....	62
Trassoboutchou.....	64



Assistante sociale.....	66
Conciliateur.....	66
Comment obtenir quoi et qui délivre?...	67
Renseignements utiles	68
Services de garde des pharmacies	69
Commerçants - Artisans - Entreprises.....	70

Informations municipales



Le conseil



Jacques-André BOQUET
Maire



Bruno GUILLEMIN
Adjoint au maire



Jocelyne BRASSEUR
Adjointe au maire



Sylvie VALENTE
Adjointe au maire



Valérie DEGROOTE
Conseillère



Philippe CASTAGNÉ
Conseiller



Marc DESCAMPS
Conseiller



Jean-Louis GOURDON
Conseiller

municipal



Nadia KOZAN
Conseillère



Dany LECOCQ
Conseiller



Alain MAILLET
Conseiller



Lydie MANTILE
Conseillère



Sophie MOPTY
Conseillère



Philippe MOURET
Conseiller



Nathalie NOTTEAU
Conseillère



Jean-Jacques ZALAY
Conseiller



Sylvie ZELKO
Conseillère

L'équipe communale

MAIRIE

Tél. : **03 44 75 23 05** • Fax : **03 44 75 29 45**
Courriel : mairie@tracylemont.fr

⊕ **SECRETARIAT OUVERT AU PUBLIC**

Lundi, mardi, jeudi et vendredi de 14h à 17h
Mardi et samedi de 9h à 12h
Fermé le mercredi

⊕ **LE MAIRE ET LES ADJOINTS REÇOIVENT SUR RENDEZ-VOUS**

⊕ **JOINDRE LE MAIRE**

Courriel : jaboquet@neuf.fr
Tél. : **06 82 76 01 20**



Estelle ALIZARD

SERVICES ADMINISTRATIFS

⊕ **SECRETAIRES GÉNÉRALES** **M^{lle} Estelle ALIZARD**

⊕ **ADJOINTS ADMINISTRATIFS**

M^{me} Muriel HILAIRE

- Accueil du public
- État civil
- Auxiliaire de la secrétaire générale

M^{me} Catherine SZUWALSKI

- Accueil du public
- CCAS
- Service de l'eau
- Urbanisme

⊕ **POLICIER RURAL**

M. Aïssa LAHMER

Tél. : **06 82 67 41 37**



Muriel HILAIRE



Catherine SZUWALSKI



Aïssa LAHMER

CENTRE SOCIO-CULTUREL VICTOR DE L'AIGLE

⊕ **TR@CYTHÈQUE** : Tél. : **03 44 75 23 15**

Agents du patrimoine : **M^{me} Valérie DESCAMPS**, **M^{me} Annie HILAIRE**
Salles Victor de l'Aigle (Gestion et entretien) : **M^{me} Sophie ANDRIEUX**



Valérie DESCAMPS



Annie HILAIRE



Sophie ANDRIEUX

à votre service

SERVICE TECHNIQUE

M. Alain BIL - M. Marc CLÉROY - M. Jean-François DA SILVA - M. Patrick ROUBEYRIE
M. Lucien SELLIER - M. Frédéric VANHOVE (Contrat)



Alain BIL



Marc CLÉROY



Jean-François
DA SILVA



Patrick ROUBEYRIE



Lucien SELLIER

PERSONNEL DU SYNDICAT INTERCOMMUNAL SCOLAIRE DE TRACY-LE-MONT/TRACY-LE-VAL

⊕ SECRÉTAIRE

M^{lle} Estelle ALIZARD

⊕ AGENTS SPÉCIALISÉS DES ÉCOLES MATERNELLES

M^{mes} Laurence FERRAY, Emmanuelle NUNÈS
Bernadette RIGAUX et Isabelle VANGAEVEREN

⊕ ACCOMPAGNATRICE DANS LES TRANSPORTS

M^{me} Denise PROCHET



Laurence FERRAY



Emmanuelle NUNÈS



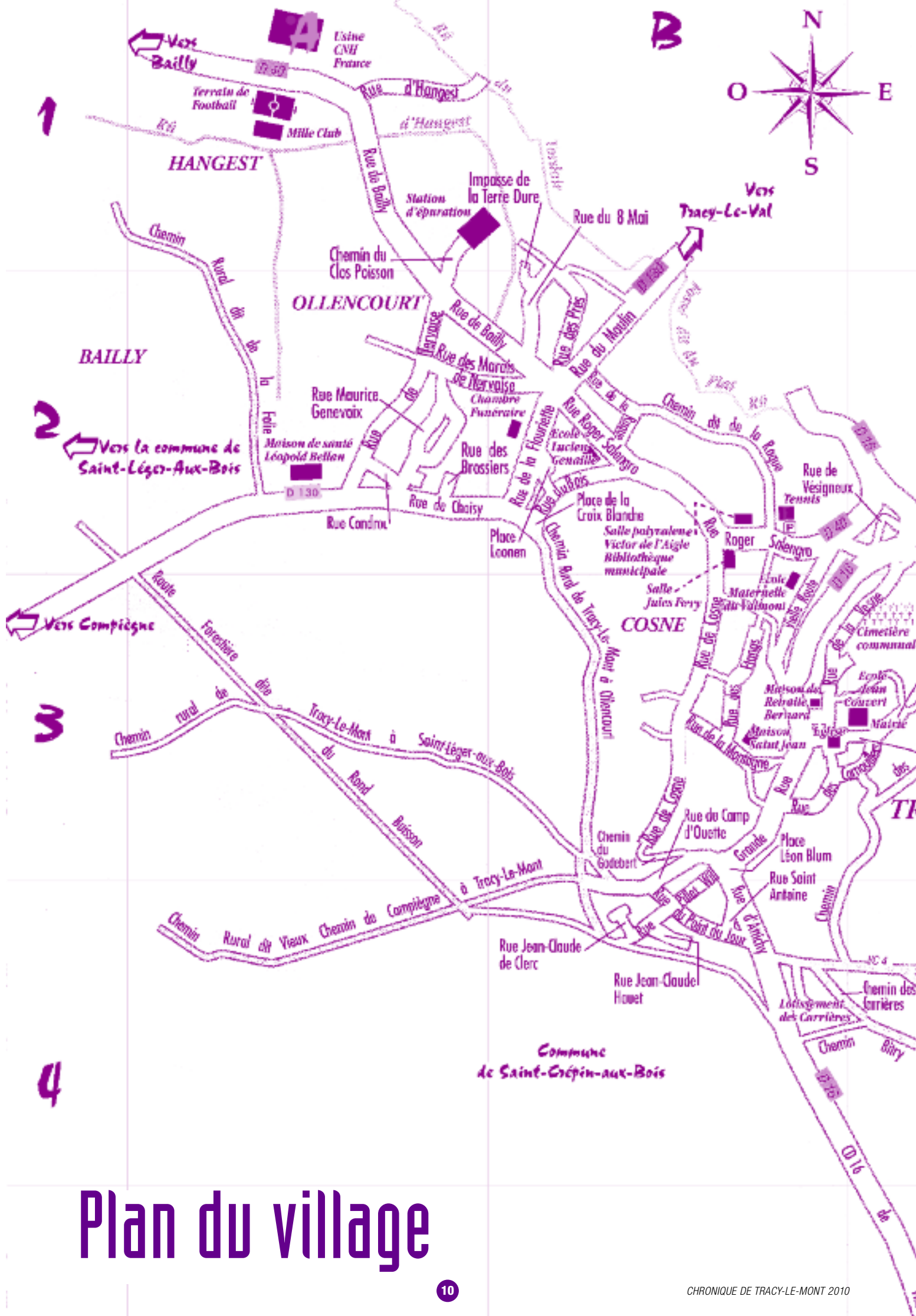
Denise PROCHET



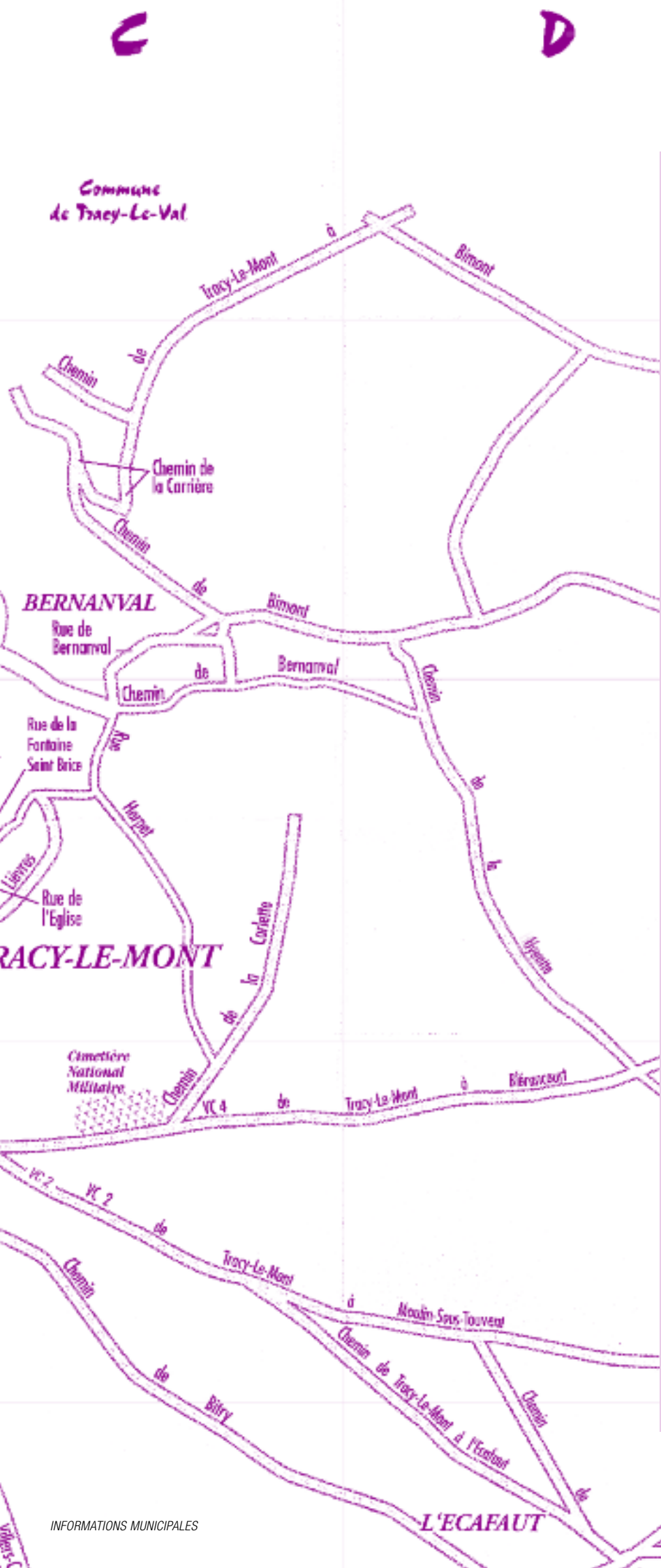
Bernadette RIGAUX



Isabelle VANGAEVEREN



Plan du village



INDEX DES RUES DE TRACY-LE-MONT

8 mai (rue du)	B2
Attichy (rue d')	B4
Bernanval (rue de)	C2/3
Bernanval (chemin de)	C3/D3
Bailly (rue de)	A1/A2
Bimont (chemin de)	C2/D2
Bitry (chemin de)	C4/C5
Bois (rue du)	B2
Brossiers (rue des)	A2
Camp d'Ouette (rue du)	B2/B3
Carlette (chemin de la)	C3/C4
Carrière (chemin de la)	C2
Carrières (rue des)	B4/C4
Cense à l'Écafaut (chemin de la)	C5/D5
Choisy (rue de)	A2
Clos Poisson (chemin du)	A2
Condroc (rue)	A2
Cornouillers (rue des)	B3/C3
Cosne (rue de)	B3
Croix Blanche (place de la)	B2
Écafaut (chemin de l')	D4/D5
Église (rue de l')	C3
Étangs (rue des)	B3
Flouriette (rue de la)	B2
Folie (chemin rural dit de la)	A1/A2
Fontaine St Brice (rue de la)	C3
Grande Rue	B3
Hangest (rue d')	A1
Hayette (chemin de la)	D3
Herpet (rue)	C3
Jean-Claude de Clerc (rue)	B4
Jean-Claude Hauet (rue)	B4
Léon Blum (place)	B3
Loonen (place)	B2
Lièvres (chemin des)	C3/C4
Montagne (rue de la)	B3
Moulin (rue du)	B1/B2
Maurice Genevoix (rue)	A2
Marais de Nervaise (rue des)	A2/B2
Nervaise (rue de)	A2
Pillet Will (rue)	B4
Point du Jour (rue du)	B4
Prés (rue des)	B2
Raque (chemin dit de la)	B2
Raque (rue de la)	A2
Roger Salengro (rue)	B2
Rond Buisson (route forestière dite du)	A3
Saint Antoine (rue)	B4
Vésigneux (rue de)	C2
Vesne (rue de la)	C3
Vieille Route	B2/B3

Budget communal 2010

Vous trouverez ci-dessous la comparaison du compte administratif 2009 et du budget prévisionnel 2010. Le budget 2011 sera voté en mars par le conseil municipal.

RESSOURCES DE LA SECTION DE FONCTIONNEMENT	2009	2010
⊗ RÉSULTATS REPORTÉS	0 €	257 088 €
⊗ LES IMPÔTS ET TAXES	748 292 €	733 333 €
Les impôts que payent les habitants de la commune sous la forme de trois taxes : Taxe d'habitation, taxe foncière et taxe foncière non bâti. Aucun de ces taux n'a augmenté depuis douze ans.		
⊗ LES DOTATIONS ET PARTICIPATIONS	348 896 €	244 668 €
La dotation de l'état (dotation globale de fonctionnement) et les diverses dotations de compensations attribuées par l'état et les collectivités locales, dont les compensations de la taxe professionnelle qui disparaît.		
⊗ LES PRODUITS DE GESTION COURANTE	51 435 €	43 000 €
Ressources propres de la commune, elles proviennent des locations d'appartements et des locations de biens communaux comme le Centre socio-culturel Victor de l'Aigle.		
⊗ LES DIVERS	133 154 €	10 000 €
Entrent dans cette catégorie les produits exceptionnels, les ventes de terrains, les dons, les concessions funéraires et les divers.		
SOIT UN TOTAL DE	1 261 777 €	1 312 921 €

DÉPENSES DE LA SECTION DE FONCTIONNEMENT	2009	2010
⊗ LES CHARGES GÉNÉRALES	232 547 €	274 027 €
Les dépenses d'eau, d'assainissement, d'électricité, de gaz pour le chauffage des écoles et des bâtiments communaux. Les fêtes et cérémonies, les télécommunications, etc. L'équipe municipale travaille à réduire l'importance de ces postes.		
⊗ LES CHARGES DE PERSONNEL	381 394 €	411 750 €
Ce sont les salaires du personnel communal, titulaires et contractuels, les cotisations patronales et les indemnités de nos pompiers.		
⊗ LES CHARGES DE GESTION COURANTE	313 269 €	258 700 €
Les participations intercommunales, syndicat scolaire, syndicat d'assainissement, Communauté de communes du canton d'Attichy, aides sociales, indemnités des élus, subventions aux associations, etc.		
⊗ LES INTÉRÊTS DES EMPRUNTS	5 753 €	3 728 €
Les remboursements du capital emprunté supportés par la section investissement.		
⊗ LE VIREMENT À L'INVESTISSEMENT :	0 €	348 550 €
Sert à équilibrer le budget de fonctionnement.		
⊗ DOTATION AUX AMORTISSEMENT :	0 €	16 166 €
SOIT UN TOTAL DE	932 963 €	1 312 921 €

L'excédent de l'exercice 2009 est de 328 814 €

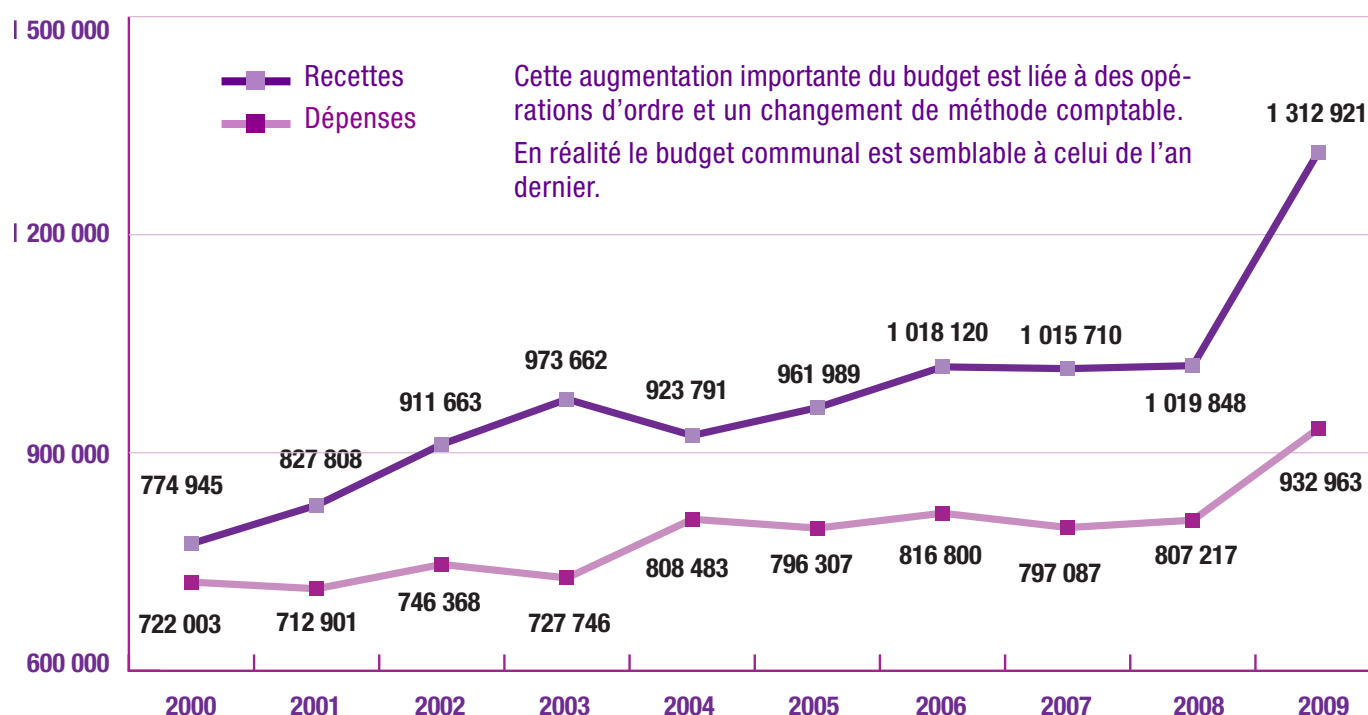
RESSOURCES DE LA SECTION D'INVESTISSEMENT

	2009	2010
⊗ VIREMENT DE FONCTIONNEMENT	0 €	248 550 €
Excédents réalisés, reports.		
⊗ LES RECETTES D'ÉQUIPEMENT	3 790 €	197 057 €
Les subventions versées par la région, le département pour les projets d'investissement réalisés.		
⊗ LES RECETTES FINANCIÈRES	264 381 €	267 036 €
Il s'agit des fonds propres de la commune, des remboursements de TVA sur les travaux effectués deux ans auparavant ou des cessions d'actifs pour la réalisation des projets d'investissement.		
⊗ LES EMPRUNTS	0 €	240 000 €
La commune n'a pas emprunté ces cinq dernières années. Pratiquement désendettée, elle prévoit de le faire en 2011.		
⊗ DOTATION AUX AMORTISSEMENT :	0 €	16 166 €
SOIT UN TOTAL DE	268 171 €	1 068 809 €

DÉPENSES DE LA SECTION D'INVESTISSEMENT

	2009	2010
⊗ DÉFICIT D'INVESTISSEMENT CUMULÉ	0 €	192 566 €
⊗ LE REMBOURSEMENT DU CAPITAL EMPRUNTÉ	37 141 €	13 535 €
On en retrouve les intérêts à la section de fonctionnement.		
⊗ LES OPÉRATIONS D'ÉQUIPEMENT	341 312 €	862 707 €
SOIT UN TOTAL DE	378 453 €	1 068 809 €

ÉVOLUTION DES RECETTES ET DÉPENSES DE FONCTIONNEMENT DE 2000 À 2009 [EN EUROS]



Communauté de Communes

COMMUNES ADHÉRENTES À LA CCCA

ATTICHY, AUTRÊCHES, BERNEUIL-SUR-AISNE, BITRY, CHELLES, COULOISY, COURTIEUX, CROUTOY, CUISE-LA-MOTTE, HAUTEFONTAINE, JAULZY, MOULIN-SOUS-TOUVENT, NAMPCÉL, PIERREFONDS, RETHONDES, SAINT CRÉPIN-AUX-BOIS, SAINT ÉTIENNE-ROILAYE, SAINT PIERRE-LÈS-BITRY, TRACY-LE-MONT ET TROSLY-BREUIL.

COMPÉTENCES DE LA CCCA

- ⊗ Développement économique (Gestion de la zone artisanale de Tracy).
- ⊗ Aménagement de l'espace.
- ⊗ Élimination et valorisation des déchets des ménages et déchets assimilés.
- ⊗ Politique du logement social d'intérêt communautaire et action, par des opérations d'intérêt communautaire, en faveur du logement des personnes défavorisées.
- ⊗ Création et entretien de la voirie d'intérêt communautaire.
- ⊗ Développement et aménagement sportif et culturel de l'espace communautaire (construction, aménagement, entretien et gestion des équipements sportifs, culturels d'intérêt communautaire) :
 - les salles de sports de Pierrefonds et Couloisy,
 - les piscines d'Attichy et de Couloisy.
- ⊗ Action sociale d'intérêt communautaire.
- ⊗ Petite enfance : le Relais assistantes maternelles et la Halte garderie.
- ⊗ Gériatrie.
- ⊗ Collèges : contribution légale aux investissements relatifs à la construction ou à la rénovation des collèges.
- ⊗ Organisation des transports :
 - classes élémentaires vers piscine et salles de sports,
 - personnes âgées vers Compiègne ou autre,
 - transport à la demande.
- ⊗ Opérations sous mandat.
- ⊗ Promotion du territoire.
- ⊗ Eau et assainissement : étude générale en vue de la prise de compétence nouvelle « Eau et assainissement ».
- ⊗ Mise en place du SIG (Système d'Information Géographique).
- ⊗ Développement touristique et culturel : Office du tourisme de Pierrefonds et organisation de spectacles.

POUR TOUT RENSEIGNEMENT

CCCA, 4 rue des Surcens - ZI - 60350 ATTICHY
Tél. : 03 44 42 72 25 - Fax : 03 44 42 72 26
Courriel : contact@comccca.net
Site internet : <http://www.comccca.net>

SERVICES PETITE ENFANCE

LE RELAIS ASSISTANTES MATERNELLES PARENTS/ENFANTS, LA CAPUCINE :

Un service de la Communauté de communes du canton d'Attichy qui a pour rôle :

- d'accompagner les parents dans la recherche d'un mode d'accueil de qualité pour leurs enfants,
- de promouvoir la profession d'assistance maternelle agréée.

Un lieu privilégié d'informations, d'écoute et d'échanges pour les parents et les professionnels de la petite enfance. Il œuvre dans la neutralité et la confidentialité.

Des missions

- ⊗ Accueil téléphonique. Entretiens individuels. Écoute individualisée. Animations collectives. Rencontres festives. Réunions d'informations et d'échanges.

ASSISTANTE MATERNELLE. VOUS SOUHAITEZ...

- ⊗ Avoir des informations sur la profession d'assistante maternelle agréée.
- ⊗ Vous faire agréer (dossier, informations, avantages...).
- ⊗ Vous faire connaître auprès des familles.
- ⊗ Être informée de vos droits et devoirs en tant que salariée (statut professionnel, contrat de travail, fiche de paie...).
- ⊗ Rencontrer d'autres assistantes maternelles et échanger sur votre pratique.
- ⊗ Promouvoir et faire reconnaître le métier d'assistante maternelle agréée.

PARENTS, VOUS RECHERCHEZ...

- ⊗ Une assistante maternelle agréée (liste des assistantes maternelles à jour sur le canton).
- ⊗ Vous souhaitez préparer l'accueil de votre enfant.
- ⊗ Vous désirez être informés sur vos droits et obligations en tant qu'employeurs (tarifs, aides financières, démarches, contrat de travail, fiche de paie...).
- ⊗ Vous souhaitez que votre enfant participe à des activités d'éveil collectives (baby-gym, contes, éveil musical, activités manuelles...).

ENFANTS

Le Relais assistantes maternelles leur permet...

- ⊗ De rencontrer des copains et des copines.
- ⊗ De se préparer à la vie en collectivité.
- ⊗ De participer à des activités variées et adaptées à leur âge.

L'animatrice du Relais assistantes maternelles est à votre disposition pour vous recevoir, sur rendez-vous, du lundi au vendredi.

du Canton d'Attichy

LA CAPUCINE
66 route de Reims - 60350 TROSLY-BREUIL
Tél. : **03 44 85 06 18**
Courriel : **ccca.ram@wanadoo.fr**

HALTE GARDERIE ITINÉRANTE

La halte garderie itinérante s'installe à Tracy-le-Mont tous les vendredis de 9h à 16h30.

Elle est destinée aux parents et aux assistantes maternelles, et accueille les jeunes enfants de 3 mois à 6 ans. Elle offre aux enfants des temps de rencontres, de socialisation et d'éveil. Tout en permettant de libérer les parents ou les assistantes maternelles, la halte garderie prépare en douceur les enfants à la vie en collectivité et à la séparation d'avec le cocon familial. Les enfants sont accueillis dans des salles fixes répondant aux normes d'hygiène et de sécurité réglementaires, et aménagées avec tous les jeux et le matériel de puériculture nécessaires aux enfants.

Vos enfants peuvent déjeuner à la halte garderie, mais pour cela, les parents doivent fournir le repas.

Les tarifs sont calculés en fonction du temps de présence de l'enfant, des revenus du foyer et du nombre d'enfants à charge (minimum 0,15 euros - maximum 3 euros).

Pour bénéficier des services de la halte garderie, les parents sont priés de prendre rendez-vous en téléphonant au **06 76 24 96 33** afin de retirer un dossier d'inscription.

LA DÉCHETTERIE [ZONE INDUSTRIELLE DERRIÈRE LE STADE]

Accès gratuit pour les particuliers N° vert : **0 800 251 545**
SON RÔLE

La déchetterie implantée sur la commune d'Attichy a pour rôle de permettre aux habitants, aux artisans et commerçants de venir déposer les déchets ménagers qui ne sont pas collectés dans les circuits habituels de ramassage des ordures ménagères (objets encombrants, grands cartons, déchets ménagers spéciaux, etc.).

La déchetterie est un service complémentaire des collectes sélectives de déchets organisées par la communauté de communes.

Le tri que réalise lui-même l'utilisateur, avant de venir à la déchetterie, permet à la communauté de communes de récupérer certains matériaux ou objets, en vue d'un traitement par recyclage lorsque cela est techniquement possible, plutôt que par enfouissement en décharge ou par incinération.

OPÉRATION COMPOSTAGE INDIVIDUEL

Des composteurs individuels, en bois et en plastique, sont encore disponibles pour une somme très modique (tél. : **03 44 85 06 18**).

PORTAGE DE REPAS À DOMICILE

POURQUOI CE SERVICE ?

Dans le cadre de l'exercice de sa compétence **action sociale**, la Communauté de communes du canton d'Attichy

a souhaité mettre en place un service de portage de repas à domicile.

Ce service s'inscrit dans une politique de maintien à domicile des personnes, il apporte une aide à la vie quotidienne et permet d'offrir une alimentation variée et équilibrée.

Bien plus qu'un simple service de distribution de repas, le service de repas à domicile est un des maillons du maintien à domicile des personnes. Il a donc également une mission d'écoute, de présence, d'aide et parfois de secours auprès des usagers.

QUI PEUT EN BÉNÉFICIER ?

Les seniors résidant dans les communes de notre territoire. Les personnes qui ont des difficultés à préparer leur repas, et qui ne peuvent plus sortir de façon temporaire ou définitive.

COMMENT CELA FONCTIONNE-T-IL ?

Les plateaux repas sont confectionnés par la restauration collective et sont livrés à domicile. Ce service est habituellement assuré les jours ouvrés seulement (du lundi au vendredi). Des repas peuvent être fournis pour le week-end. Une prise en charge par l'aide sociale départementale est possible sous certaines conditions.

Nous vous proposons :

- ⊗ Des menus copieux, complets et équilibrés, composés de :
 - une entrée,
 - un plat (viande ou poisson) et sa garniture,
 - un fromage,
 - un dessert.
- ⊗ Des menus de régime : sans sucre ajouté, sans sel ajouté, mixés...
- ⊗ Le choix des plats que vous préférez d'une semaine sur l'autre.



OUVERTURE DE LA DÉCHETTERIE

	MATIN	APRÈS-MIDI
Lundi	fermée	fermée
Mardi	9/12h	14h/18h
Mercredi	9/12h	14h/18h
Jeudi	9/12h	14h/18h
Vendredi	9/12h	14h/18h
Samedi	9/12h	14h/18h
Dimanche	9h/12h	fermée

Le samedi et le dimanche sont interdits aux artisans.

État Civil

NAISSANCES

Charles ROBILLARD

Le 5 janvier 2010

Mathilde TARDIEU

Le 8 janvier 2010

Helena PESSOA-NUNES

Le 29 janvier 2010

Leïla BOUGHATTAS-GOBILLOT

Le 10 février 2010

Louna FOULON

Le 26 février 2010

Armand MAREC

Le 9 mars 2010

Antoine MERCIER

Le 22 avril 2010

Zoé DE CASTRO BEZERRA

Le 27 avril 2010

Zadig ELIOT

Le 11 mai 2010

Judicaël PICARD de MULLER

Le 24 mai 2010

Léonie-Gabrielle CIESLAK-ERNIE

Le 1^{er} juin 2010

Léona MUCH

Le 26 juin 2010

Sacha WIACEK

Le 18 juillet 2010

Natallia LE BRIS

Le 31 juillet 2010

Julia DOS SANTOS DELGADO

Le 30 août 2010

Loan ROCHAT

Le 23 octobre 2010

Diane BOUREL

Le 30 novembre 2010

Luke LÉPICIER

Le 8 décembre 2010

Le conseil municipal a décidé à l'unanimité de marquer la naissance des nouveaux Traçotins et Traçotines par un petit cadeau symbolique. La municipalité de Tracy-le-Mont accompagnera les enfants, de leurs premiers pas en maternelle jusqu'à l'entrée au collège, en leur apportant autant que possible les meilleures conditions matérielles de scolarité, en leur facilitant les transports école/domicile, en leur assurant un accueil périscolaire de qualité et en développant des activités culturelles et sportives de proximité avec l'aide des associations.



MARIAGES

Marie-France LEROY et Serge DARRAS

Le 7 mai 2010

Brigitte OLIER et Philippe MOLLE

Le 22 mai 2010

Sophie TARDIEU et Vincent MULLIEZ

Le 22 mai 2010

Hélène FÉLIX et Alexandre DÉRENTY

Le 22 mai 2010

Bénédicte HOUPILLIART et Eric DELCROIX

Le 12 juin 2010

Nadine ERNIE et Bruno CIESLAK

Le 31 juillet 2010

Jocelyne KOPP et Christophe BRASSEUR

Le 4 septembre 2010

Cécile MOVILLIAT et Frédéric DE CASTRO BEZERRA

Le 11 septembre 2010

Alexandra BLANCHARD et Luciano VÉRON

Le 18 septembre 2010

Le maire et l'ensemble du conseil municipal présentent aux jeunes mariés tous leurs vœux de bonheur.

DÉCÈS

VALEILLES Jacky

Le 26 janvier 2010 à Tracy-le-Mont

LESAGE Liliane, épouse CHEVALIER

Le 31 janvier 2010 à Compiègne

DA COSTA LIMA José

Le 15 février 2010 à Tracy-le-Mont

CONAN Ange

Le 13 mars 2010 à Tracy-le-Mont

ARNAUD Paul

Le 28 mars 2010 à Tracy-le-Mont

COCU Janine, veuve CHATELLIER

Le 1^{er} mai 2010 à Salouel

MASSON Jean-Pierre

Le 3 mai 2010 à Tracy-le-Mont

MULTON René

Le 18 mai 2010 à Compiègne

MASSART Amélia, veuve COPPÉ

Le 05 juillet 2010 à Tracy-le-Mont

BRONCAN Colette veuve COLOMBÉ

Le 29 septembre 2010 à Tracy-le-Mont

TARDIEU Monique Adrienne, épouse GHERBEZZA

Le 3 décembre 2010 à Bobigny

VICENTINI Mary Auguste à Compiègne

Le 15 décembre 2010 à Compiègne

Le maire et l'ensemble du conseil municipal présentent aux familles endeuillées, toutes leurs condoléances.

Fleurissement communal

Cette année encore nous continuerons de fleurir Tracy-le-Mont. En 2010 nos efforts ont porté sur l'aménagement du virage de Vésigneux, désormais un chemin piétonnier serpente entre une haie vive et une jachère fleurie. Celle-ci a eu beaucoup de mal à s'implanter. À cause de la sécheresse du printemps, la concurrence fut sévère avec les mauvaises herbes qui en certains endroits ont pris le dessus, nous ressèmerons en 2011 !

Mais la beauté de notre village ne dépend pas que de la commune, chacun d'entre nous peut embellir, sa façade, son jardin, son balcon avec quelques fleurs pour le plus grand plaisir de tous. Afin de vous y inciter nous avons lancé un concours de maisons fleuries et avons profité du 14 juillet pour remettre les prix.

CATÉGORIE JARDINS VISIBLES DE LA RUE

1^{er} prix : **M. et M^{me} Daniel**, 9 rue de Bernanval

2^e prix : **M. et M^{me} Antunés**, 2 C, rue du Moulin

3^e prix : **M. et M^{me} Gerbezza**, 1 ter, rue de la Fontaine St Brice

CATÉGORIE FAÇADES OU TROTTOIRS

1^{er} prix : **M. et M^{me} Blanchard-Véron**, 8 rue Pillet-Will

2^e prix : **M. et M^{me} Astier**, 8 rue de la Montagne

3^e prix : **M. et M^{me} Carré**, rue Loonen

Félicitations aux gagnants ! Les premiers prix sont évidemment hors-concours pour l'an prochain, alors tous à vos fleurs !

NOUVEAU MASSIF ESPACE ANDRÉ DUMONTOIS



CHEMINEMENT POUR LES PIÉTONS À VÉSIGNEUX

PLANTATIONS SUR LE TALUS PLACE LOONEN



FLEURS SAUVAGES DANS LE VIRAGE DE VÉSIGNEUX



RUE DE NERVAISE

Bâtiments communaux et énergie

LA THERMO-PHOTOGRAPHIE AU SECOURS DES BÂTIMENTS COMMUNAUX

Nous avons relaté antérieurement la venue l'hiver dernier, à Tracy, d'un spécialiste de l'expertise thermique, Monsieur Eric MOREL. Celui-ci, sur notre demande, avait promené sa caméra à infra-rouge dans différents bâtiments communaux, école Jean COUVERT et mairie, écoles maternelle et Lucien GENAILLE. Il ne s'agissait pas de réaliser un diagnostic thermique complet – ce qui n'est pas du ressort du CPIE (centre permanent d'initiatives pour l'environnement) – mais d'une étude destinée à sensibiliser les élus, le personnel et les usagers aux problèmes de l'isolation thermique.

Mission réussie pour M. MOREL qui, à l'occasion d'une récente réunion du conseil municipal, a présenté les résultats de son étude. A priori pas de réelles surprises : les bâtiments anciens, d'une façon générale, « perdent » plus de calories que les plus récents. Cependant on constate que, des constructions qui n'ont que peu d'années, comme l'extension de la maternelle peuvent se montrer « énergivores » en particulier au niveau des portes. Très sollicités, les ouvrants en PVC ne présentent pas toujours la solidité et le maintien de leurs équivalents en bois.

De même, grâce à la lecture infra-rouge, on constate des fuites de chaleur autour de certaines fenêtres alors que le double vitrage de celles-ci, lui, fait correctement son effet de barrière.

Il convient également de se méfier des ponts thermiques, revoir l'isolation des combles dont les matériaux ont pu être abîmés ou mal remplacés lors de travaux, envisager une meilleure régulation thermique.

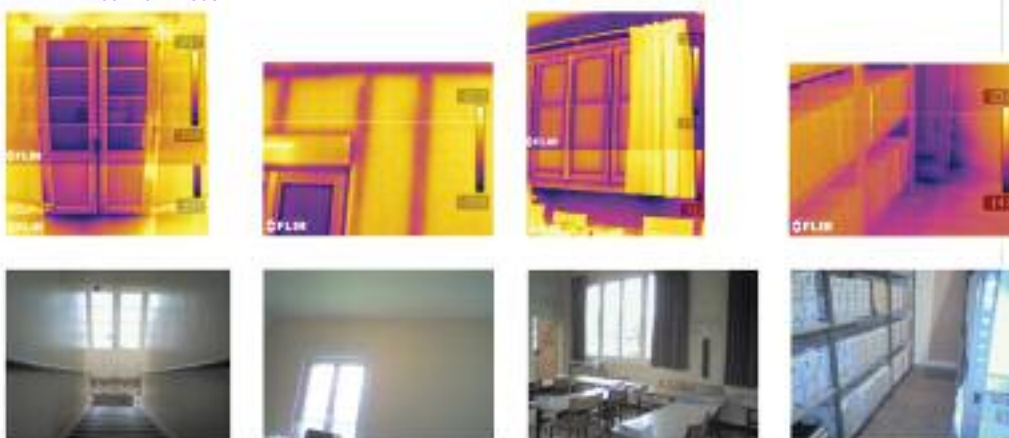
Dûment sensibilisé à ces problèmes, le conseil municipal envisage donc de faire réaliser une étude plus complète sur l'ensemble du parc immobilier de la commune, avec des chiffres précis afin de savoir quels travaux engager et quelles dépenses peuvent être amorties rapidement.

Parallèlement, comme M. MOREL l'a bien exposé, de petits travaux, des gestes simples peuvent être mis en place dès aujourd'hui : remanier les laines de verre ou de roche de certains combles, poser de joints silicones, des stores et rideaux (et les utiliser, bien sûr !), etc.

Nous comptons bien que de telles mesures, petites et grandes nous permettront à l'avenir d'améliorer le confort des usagers et d'économiser sur nos factures d'électricité et de gaz, dont le coût va croissant d'année en année.

Avec nos remerciements au CPIE pour cette intervention de qualité, entièrement gratuite pour la commune !

MAIRIE ET ÉCOLE JEAN COUVERT



MATERNELLE VALMONT



Embellir et aménagement Tracy



Distribution de l'eau

QUELQUES CHIFFRES

Nombre de m³ facturés : **74 888 m³**

Nombre de m³ puisés : **105 000 m³**

Rendement : **71 %**

Nombre d'abonnements : **715**

LES TRAVAUX RÉALISÉS EN 2010

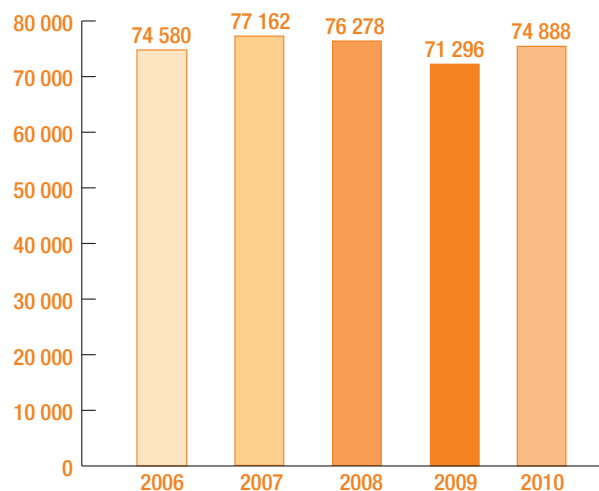
Les travaux de sécurité anti intrusion sont achevés, équipés de double capots et d'alarmes la source Poittevin à Bernanval et le château d'eau sont désormais aux normes « Vigipirate ». Les travaux effectués rue Roger Salengro en août et septembre ont permis d'améliorer la sécurité incendie dans Ollencourt, de résorber quelques fuites et de supprimer des canalisations en plomb.

PRÉVISIONS 2011

Le conseil municipal a donné son accord pour deux études en 2011. La première consacrée au réseau nous permettra de définir avec précision l'état de notre réseau afin d'envisager sereinement les prochains investissements. Il est nécessaire d'améliorer encore la défense incendie de Tracy-le-Mont qui reste insuffisante.

La seconde, consacrée à la ressource, a pour objectif de cartographier l'origine des eaux de nos captages afin d'étudier leur sensibilité à tous risques de pollution.

VARIATION DE LA CONSOMMATION CES 5 DERNIÈRES ANNÉES



SÉCURISATION DU CAPTAGE

DOUBLE PORTE SUR
LE BÂTIMENT COMMUNAL



TRAVAUX RUE ROGER SALENGRO



Service des eaux

Comparaison :
réalisé 2009/budget 2010

RECETTES DE FONCTIONNEMENT

	2009	2010
EXCÉDENT ANTÉRIEUR	0 €	107 327 €
⊕ VENTE D'EAU	74 350 €	75 000 €
⊕ TAXES, REDEVANCES, PRODUITS	29 447 €	30 000 €
⊕ ABONNEMENTS	12 697 €	12 500 €
⊕ AMORTISSEMENTS	0 €	66 098 €
SOIT UN TOTAL DE :	116 494 €	290 925 €

DÉPENSES DE FONCTIONNEMENT

VIREMENT À L'INVESTISSEMENT	0 €	108 809 €
⊕ CHARGES GÉNÉRALES	27 231 €	33 513 €
⊕ CHARGES DE PERSONNEL	17 820 €	20 000 €
⊕ IMPÔTS ET TAXES	906 €	60 000 €
⊕ CHARGES FINANCIÈRES	3 195 €	2 505 €
⊕ AMORTISSEMENTS	31 000 €	66 098 €
SOIT UN TOTAL DE :	80 152 €	290 925 €

RECETTES D'INVESTISSEMENT

⊕ VIREMENT DE FONCTIONNEMENT	0 €	108 809 €
⊕ RÉSERVES ET DOTATIONS	24 549 €	8 439 €
⊕ SUBVENTIONS	0 €	45 024 €
⊕ AMORTISSEMENTS	31 000 €	66 098 €
⊕ EMPRUNTS	0 €	35 000 €
SOIT UN TOTAL DE :	55 549 €	263 370 €

DÉPENSES D'INVESTISSEMENT

⊕ SUBVENTIONS D'INVESTISSEMENT	3 140 €	66 098 €
⊕ DÉFICIT REPORTÉ	0 €	5 197 €
⊕ EMPRUNTS ET DETTES	11 010 €	11 701 €
⊕ MATÉRIEL ET INSTALLATIONS	43 612 €	180 374 €
SOIT UN TOTAL DE :	57 762 €	263 370 €

Urbanisme

La commune a confié à la DDT le soin d'instruire les déclarations préalables et les permis de construire. Celle-ci se conforme strictement au Plan local d'urbanisme (PLU) de Tracy-le-Mont.

Avant de déposer un permis ou une déclaration, nous vous invitons à consulter le Plan local d'urbanisme en mairie, ou sur le site <http://tracy-le-mont.org> (renseignements utiles) pour vérifier la conformité de vos projets. De même vérifiez que vos dossiers soient complets avant de les amener, bien souvent il manque des pièces ce qui occasionne des allers retours inutiles et des pertes de temps. M^{me} Catherine Szuwalski se tient à votre disposition aux heures d'ouverture de la mairie pour vous aider et vous conseiller dans le montage des dossiers.

La commune soucieuse de faire évoluer Tracy-le-Mont a confié à l'OPAC une étude de faisabilité pour la construction d'un lotissement sur une parcelle classée à usage d'habitation (AuH) dans le Plan local d'urbanisme (PLU) route d'Attichy, en face de l'actuel lotissement des Carrières.

PERMIS DE CONSTRUIRE

Neuf permis de construire ont été accordés. Il s'agit essentiellement de constructions d'habitations ou de garages.

DÉCLARATION PRÉALABLE DE TRAVAUX

Vingt neuf demandes préalables (DP) ont été accordées durant l'année, pour pose de velux, aménagement ou agrandissement d'habitation, vérandas, abris de jardin, murs de clôture, portails, toitures et ravalement de façades.



RUE ROGER SALENGRO



CENTRE DE RÉADAPTATION CARDIAQUE LÉOPOLD BELLAN



RUE DE LA MONTAGNE ET MAISON SAINT-JEAN

Travaux réalisés

- ⊗ Poursuite du fleurissement, créations de nouveaux parterres, aménagement du virage de VÉSIGNEUX.
- ⊗ Installation d'un terrain multisports sur l'espace André DUMONTOIS.
- ⊗ Pose d'un enrobé dans la cour de l'école Jean COUVERT.
- ⊗ Remise en peinture d'une classe école Jean COUVERT.
- ⊗ Renforcement électrique pour la rue nouvelle, dite du jeu d'Arc.
- ⊗ Travaux de bordurages et réfection de la chaussée rue de Cosne.
- ⊗ Rénovation de l'intérieur de la salle Jules FERRY.
- ⊗ Création d'un local de rangement salle Victor DE L'AIGLE.
- ⊗ Réfection par le Conseil général de la chaussée des rues de la Flouriette et de Choisy.
- ⊗ En collaboration avec la CCCA, pose de dix panneaux et de sept silhouettes sur le circuit « Village mémoire 14/18 ».
- ⊗ Travaux de captage des eaux par le conseil général, rue de Choisy à l'intersection avec le chemin de la Folie.



ISOLATION ET RÉNOVATION DE LA SALLE JULES FERRY



RÉFECTION DE LA CHAUSSÉE, RUE DE LA FLOURIETTE



LE TERRAIN MULTISPORTS EN COURS DE MONTAGE...



POSE D'ENROBÉ DANS LA COUR DE L'ÉCOLE JEAN COUVERT



PEINTURE DE LA CLASSE DE M^{ME} HÉMON

ENROBÉ NEUF, RUE DE COSNE

POSE DE BORDURES, RUE DE COSNE



Projets 2011

BÂTIMENTS PUBLICS

Mairie : Pendant six mois votre mairie est installée dans le local des sapeurs pompiers pour permettre la réfection de la maison commune. Ces travaux dureront de janvier à juin 2011. S'il n'y a pas de mauvaises surprises vous découvrirez les nouveaux locaux à l'occasion de la fête nationale. Ces travaux coûteux seront l'essentiel de nos investissements en 2011.

VOIRIE

Poursuite des études d'aménagement et de rénovation du carrefour du Tilleul et de la rue de Bailly, le projet sera finalisé fin juin et le début des travaux programmés fin 2011 ou début 2012.

Une demande de subvention vient d'être faite auprès du conseil général pour un projet d'aménagement de la partie basse de la rue de la Raque.

Trois études, pour une voie piétonne chemin de la Raque, pour des trottoirs rue d'Hangest et rue de Nervaise seront envisagées selon nos finances.



LA MAIRIE FERA PEAU NEUVE EN 2011



LE CARREFOUR DU TILLEUL QUAND IL ÉTAIT ENCORE UNE PLACE

SERVICE DES EAUX

Un audit du réseau sera fait en 2011, il nous permettra de décider en connaissance de cause des investissements prioritaires. Parallèlement, une étude sur l'origine des eaux de notre captage permettra de mieux discerner les risques encourus et notamment celui de l'implantation d'une décharge en amont de celui-ci. Il est à noter que les associations Traçotaines et Traçotines de protection de l'environnement se proposent de participer au financement de cette étude.

CENTRE DE PREMIÈRE INTERVENTION DE TRACY-LE-MONT

La livraison du véhicule d'intervention neuf, commandé l'an dernier, se fera début mars.

