

# Chronique Municipale 2014





# Éditorial



**Jacques-André BOQUET**  
Maire de Tracy-le-Mont

« **Contre mauvaise fortune il faut faire bon cœur !** » dit le proverbe et après tout il paraît normal que les communes participent à l'effort de redressement des comptes publics. Alors, que l'on baisse nos dotations admettons, que l'on rogne nos subventions pourquoi pas, mais qu'au moins on nous épargne des dépenses supplémentaires.

Ainsi la mise en place des nouveaux rythmes scolaires, qui pourtant peut sembler une bonne idée peut se résumer ainsi : « Monsieur le Maire on vous demande de mettre en place des activités pédagogiques, mais vous n'aurez pas les compétences pour le faire, vous n'aurez pas beaucoup de moyens pour les appliquer, et vous n'aurez pas le pouvoir de décider des horaires ». C'est un peu comme si on demandait à un navire de traverser l'océan avec un équipage qui n'a jamais navigué, des soutes vides, et le tout sans possibilité de décider de la route à suivre. Bon vent quand même !

Autre exemple, la DDT (direction départementale des territoires) nous distribue des plaquettes avec l'en-tête suivant : « La DDT tournée vers les territoires et les élus » et nous explique que désormais elle ne traitera plus nos documents d'urbanisme. Certes, il y a la solution de l'intercommunalité pour pallier, et c'est vers les services de l'ARC (Agglomération de la Région de Compiègne) que nous allons nous tourner, mais cette solution est payante... On pourrait multiplier ainsi les exemples de dépenses nouvelles...

Alors, nous ferons en 2015 avec les moyens que nous avons et nous marquerons une pause dans les investissements communaux pour porter nos efforts d'une part sur la réduction de nos dépenses de fonctionnement, d'autre part sur les investissements communs avec nos amis et voisins de Tracy-le-Val. Ainsi la nouvelle station d'épuration et le bâtiment périscolaire verront-ils leurs murs s'élever en début d'année. Dans les deux cas c'est l'aboutissement de quatre ans de travail et de préparation.

En début d'année nous procéderons à un nouveau recensement, merci de bien accueillir les quatre agents mandatés par la commune qui passeront chez vous. Nouveauté : Vous pourrez aussi remplir cette fiche de recensement sur Internet désormais.

Merci à ceux et celles qui font Tracy-le-Mont, élus, bénévoles associatifs, citoyens, qui chaque jour par une attitude, un geste, un engagement, rendent la vie un peu plus facile et un peu plus belle aux autres.

Comme d'habitude l'an neuf sera ce que nous en ferons. Soyez assurés que le nouveau conseil municipal et moi-même travaillerons au bien public dans l'intérêt du plus grand nombre. Nous vous souhaitons une bonne et heureuse année 2015 pour vous-même et vos proches.

J.A. BOQUET

A handwritten signature in black ink, consisting of several overlapping loops and a long horizontal stroke extending to the right.

# Sommaire

## Informations municipales



Le conseil municipal .....	6
L'équipe communale à votre service .....	7
Budget communal 2014 .....	8
CCCA .....	10
Urbanisme .....	12
État-civil .....	13
Élections municipales et communautaires .....	14

Services des eaux et assainissement .....	16
Budget de l'eau .....	17
Fleurissement .....	18
Travaux réalisés en 2014 .....	19
Projets 2015 .....	20

## Embellir et aménager Tracy



## Vivre ensemble



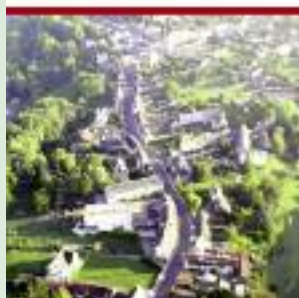
RPI - Maternelle du VALMONT .....	22
École Jean COUVERT .....	23
Tr@cythèque .....	24
Le Conseil municipal Junior .....	27
Centre de première intervention (CPI) .....	28
Cérémonies du Souvenir .....	29
Parcours du Cœur – Chasse aux œufs de Pâques .....	30
Voyage des Anciens .....	31
Festival des Forêts .....	32
Musée-Territoire .....	33
Fête nationale .....	34
Concordia .....	35
Fête communale et Brocante .....	36
Repas des Aînés .....	37
Contes d'automne .....	38
Marché de Noël et Bourse aux jouets – Adil .....	39
CCAS .....	40

Liste des associations .....	42
Subventions versées .....	43
L'Accroche-Cœur .....	44
Acrol .....	45
ACST .....	46
Anciens combattants .....	47
Ambo .....	48
Les Archers .....	50
AST .....	51
Léo Lagrange .....	52
Âge d'Or - Avenir - Les Horlogers .....	54
Traces & Cie .....	55
Tracy Environnement .....	60
Tracy Paintball Picardie .....	63
TrassoBoutchou .....	64
Tracy Tennis - UFTTM .....	65
La Virevolte .....	66

## Garder Tracy Vivant



## Informations utiles



Assistante sociale - Conciliateur .....	68
Commerçants - Artisans - Entreprises .....	70
Horaires des cars .....	71
Renseignements utiles .....	72
Liste des pharmacies .....	73
Ours .....	74

# Informations municipales



# Le Conseil municipal



**Jacques-André BOQUET**  
Maire



**Sylvie VALENTE**  
Adjointe au maire



**Jocelyne BRASSEUR**  
Adjointe au maire



**Alain MAILLET**  
Adjoint au maire



**Stéphane BAUDIN**  
Conseiller



**Philippe CASTAGNÉ**  
Conseiller



**Carole DELHAY**  
Conseillère



**Marc DESCAMPS**  
Conseiller



**Jean-Louis GOURDON**  
Conseiller



**Manuel JACQUES**  
Conseiller



**Lina JOANNÉS**  
Conseillère



**Nadia KOZAN**  
Conseillère



**Nathalie LEGRAND**  
Conseillère



**Katty LOTIQUET**  
Conseillère



**Lydie MANTILE**  
Conseillère



**Sophie MOPTY**  
Conseillère



**Philippe MOURET**  
Conseiller



**Christophe PELÉ**  
Conseiller



**Jean-Jacques ZALAY**  
Conseiller

# L'équipe communale à votre service

## MAIRIE

Tél. : 03 44 75 23 05 • Fax : 03 44 75 29 45 • Courriel : [mairie@tracylemont.fr](mailto:mairie@tracylemont.fr)

### SECRETARIAT OUVERT AU PUBLIC

Lundi, mardi, jeudi et vendredi de 14h à 17h • Mardi et samedi de 9h à 12h • Fermé le mercredi.

LE MAIRE ET LES ADOINTS RECOIVENT SUR RENDEZ-VOUS.

Joindre le Maire. Courriel : [jaboquet@neuf.fr](mailto:jaboquet@neuf.fr) • Tél. : 06 82 76 01 20

## SERVICE ADMINISTRATIF



**Estelle ALIZARD**  
Secrétaire générale

**Catherine SZUWALSKI**  
Adjointe administrative

- Accueil du public
- CCAS
- Service de l'eau
- Urbanisme



**Muriel HILAIRE**  
Adjointe administrative

- Accueil du public
- État civil
- Auxiliaire de la secrétaire générale

**Aïssa LAHMER**  
Policier rural  
Tél. : 06 82 67 41 37



## CENTRE SOCIOCULTUREL VICTOR DE L'AIGLE

TR@CYTHÈQUE : Tél. : 03 44 75 23 15 - Courriel : [bibliotracylemont@wanadoo.fr](mailto:bibliotracylemont@wanadoo.fr)



**Valérie DESCAMPS**  
Agent du patrimoine



**Annie HILAIRE**  
Agent du patrimoine



**Sophie ANDRIEUX**  
Gestion et entretien des salles Victor de l'Aigle et Jules Ferry

## SERVICES TECHNIQUES



**Alain BIL**



**Marc CLÉROY**



**Jean-François DA SILVA**



**Lucien SELLIER**



Emploi d'avenir

**Frédéric VANHOVE**

## PERSONNEL DU SYNDICAT INTERCOMMUNAL SCOLAIRE DE TRACY-LE-MONT/TRACY-LE-VAL

Secrétaire : Estelle ALIZARD

Agents spécialisés des écoles maternelles



**Emmanuelle NUNÈS**



**Bernadette RIGAUX**



**Isabelle VANGAEVEREN**



**Laurence FERAY**



**Jean-Claude MINARDI**



Accompagnatrice dans les transports

**Hélène CLÉROY**

# Budget communal 2014

Comparaison du compte administratif 2013 réalisé et du budget prévisionnel 2014.  
Le budget 2015 sera voté en mars par le conseil municipal.

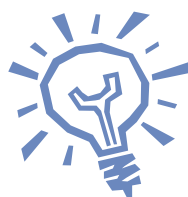
RESSOURCES DE LA SECTION DE FONCTIONNEMENT	2013	2014
<b>RÉSULTATS REPORTÉS</b> .....	0 €	155 947 €
<b>LES IMPÔTS ET TAXES</b> .....	835 917 €	823 206 €
Les compensations d'impôts versées par l'État et les impôts que payent les habitants de la commune sous la forme de trois taxes : taxe d'habitation, taxe foncière et taxe foncière non bâti. Le conseil municipal n'a voté aucune augmentation des taux d'impositions depuis seize ans.		
<b>LES DOTATIONS ET PARTICIPATIONS</b> .....	225 638 €	234 110 €
La dotation de l'État (dotation globale de fonctionnement) et les diverses dotations de compensations attribuées par l'État et les collectivités locales.		
<b>LES PRODUITS DE GESTION COURANTE</b> .....	39 825 €	35 000 €
Ressources propres de la commune, elles proviennent des locations d'appartements et des locations de biens communaux comme les salles municipales.		
<b>LES DIVERS</b> .....	42 460 €	18 500 €
Entrent dans cette catégorie les produits exceptionnels, les ventes de terrains, les dons, les concessions funéraires et les remboursements d'assurances..		
<b>SOIT UN TOTAL DE</b> .....	1 143 840 €	1 266 763 €



DÉPENSES DE LA SECTION DE FONCTIONNEMENT	2013	2014
<b>LES CHARGES GÉNÉRALES</b> .....	290 250 €	339 700 €
Les dépenses d'eau, d'assainissement, d'électricité, de gaz pour le chauffage des écoles et des bâtiments communaux. Les fêtes et cérémonies, les télécommunications, etc.		
<b>LES CHARGES DE PERSONNEL</b> .....	377 995 €	428 350 €
Ce sont les salaires du personnel communal, titulaires et contractuels, les cotisations patronales, les indemnités de nos pompiers.		
<b>LES CHARGES DE GESTION COURANTE</b> .....	302 503 €	323 730 €
Les participations intercommunales, syndicat scolaire, syndicat d'assainissement, participation à la Communauté de communes du canton d'Attichy, aide sociale, indemnités des élus, subventions aux associations, etc.		
<b>LES INTÉRÊTS DES EMPRUNTS</b> .....	9 363 €	10 860 €
Les remboursements du capital emprunté sont supportés par la section investissement.		
<b>LE VIREMENT À L'INVESTISSEMENT</b> .....	0 €	147 957 €
Sert à équilibrer le budget de fonctionnement.		
<b>DOTATION AUX AMORTISSEMENT</b> .....	16 165 €	16 166 €
<b>SOIT UN TOTAL DE</b> .....		1 266 763 €

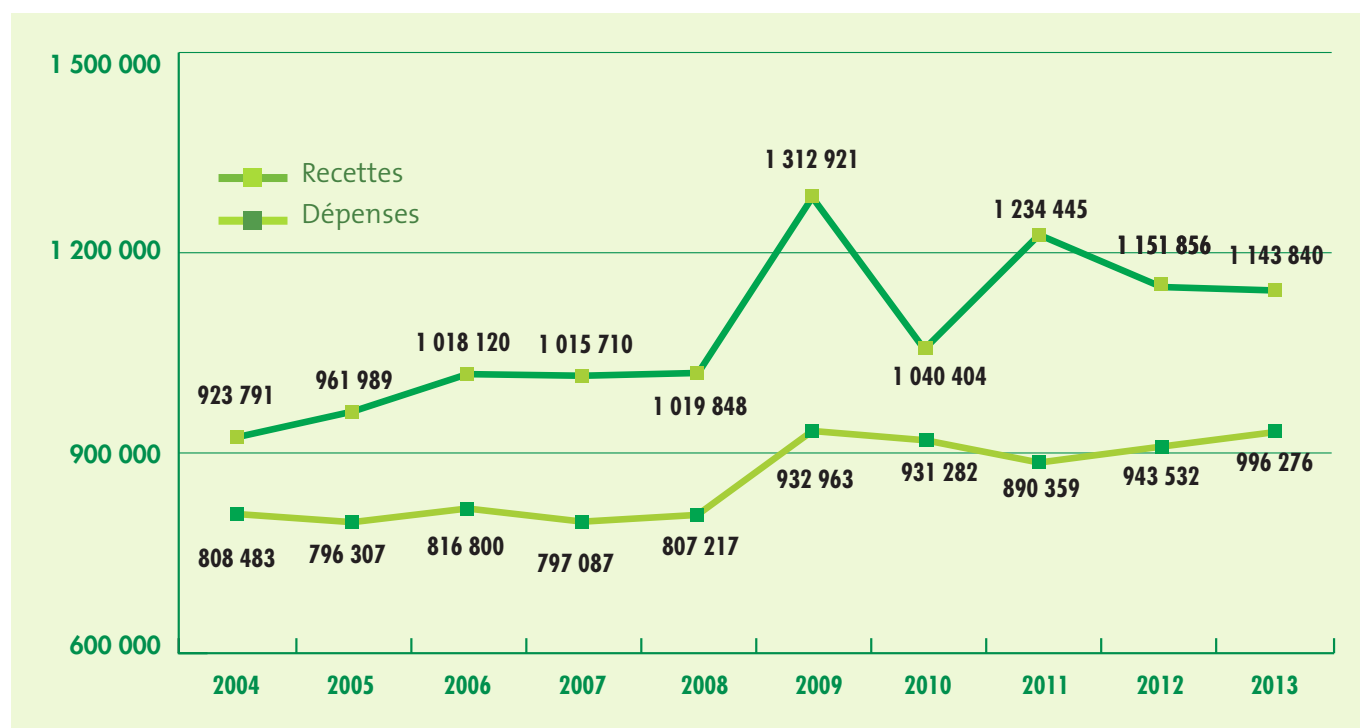
L'EXCÉDENT DE L'EXERCICE 2013 EST DE 147 564 €  
CETTE SOMME SERT À FINANCER LES INVESTISSEMENTS DE 2014.

<b>RESSOURCES DE LA SECTION D'INVESTISSEMENT</b>	<b>2013</b>	<b>2014</b>
<b>VIREMENT DE FONCTIONNEMENT</b> .....	0 €	147 957 €
<b>LES RECETTES D'ÉQUIPEMENT</b> .....	178 680 €	98 616 €
Les subventions versées par la région, le département pour les projets d'investissement réalisés.		
<b>LES RECETTES FINANCIÈRES</b> .....	265 043 €	350 407 €
Il s'agit des fonds propres de la commune, des remboursements de TVA sur les travaux effectués deux ans auparavant ou des cessions d'actifs pour la réalisation des projets d'investissement.		
<b>LES EMPRUNTS</b> .....	0 €	150 000 €
Un emprunt en 2014 pour financer les travaux de la rue de Nervaïse.		
<b>DOTATION AUX AMORTISSEMENTS</b> .....	16 165 €	16 166 €
<b>SOIT UN TOTAL DE</b> .....	<b>459 888 €</b>	<b>763 146 €</b>



<b>DÉPENSES DE LA SECTION D'INVESTISSEMENT</b>	<b>2013</b>	<b>2014</b>
<b>DÉFICIT D'INVESTISSEMENT CUMULÉ</b> .....	0 €	280 112 €
<b>LE REMBOURSEMENT DU CAPITAL EMPRUNTÉ</b> .....	31 607 €	38 416 €
On en retrouve les intérêts à la section de fonctionnement.		
<b>LES OPÉRATIONS D'ÉQUIPEMENT</b> .....	528 239 €	444 618 €
En 2014, les principaux investissements ont été la rénovation de la rue de Nervaïse, mais on peut citer aussi des travaux de défense incendie rue Condroc, l'achat de matériels pour le service technique, etc. (Voir travaux).		
<b>SOIT UN TOTAL DE</b> .....	<b>559 846 €</b>	<b>763 146 €</b>

## RECETTES ET DÉPENSES DE FONCTIONNEMENT SUR 10 ANS



# Communauté de communes

COMMUNES ADHÉRENTES	MAIRE
ATTICHY.....	<b>BERNARD FAVROLE</b>
AUTRÊCHES.....	<b>JEAN-CLAUDE LÉTOFFÉ</b>
BERNEUIL-SUR-AISNE.....	<b>DANIEL GUEGEN</b>
BITRY.....	<b>FRANCK SUPERBI</b>
CHELLES.....	<b>CHRISTIAN DEBLOIS</b>
COULOISY.....	<b>JEAN-CLAUDE CORMONT</b>
COURTIEUX.....	<b>LUCIEN DEGAUCHY</b>
CROUTOY.....	<b>AXELL DE BRUYN</b>
CUISE-LA-MOTTE.....	<b>RENAUD BOURGEOIS</b>
HAUTEFONTAINE.....	<b>JEAN-MARIE BOUVIER</b>
JAUZY.....	<b>DANIEL TERRADE</b>
MOULIN-SOUS-TOUVENT.....	<b>FABRICE D'ARANJO</b>
NAMPCEL.....	<b>ANNE-MARIE DEFRANCE</b>
PIERREFONDS.....	<b>MICHÈLE BOURBIER</b>
RETHONDES.....	<b>GÉRARD DESMAREST</b>
SAINT-CRÉPIN-AUX-BOIS.....	<b>ROLAND DE MONCASSIN</b>
SAINT-ÉTIENNE-ROILAYE.....	<b>ÉRIC BÉGUIN</b>
SAINT-PIERRE-LÈS-BITRY.....	<b>MICKAËL LEMMENS</b>
TRACY-LE-MONT.....	<b>JACQUES-ANDRÉ BOQUET</b>
TROSLY-BREUIL.....	<b>CLAUDE MENDEZ</b>

## COMPÉTENCES

Développement économique  
(Gestion de la zone artisanale de Tracy).

Aménagement de l'espace.

Élimination et valorisation des déchets  
des ménages et déchets assimilés.

Politique du logement social d'intérêt  
communautaire et action, par des opérations  
d'intérêt communautaire, en faveur du logement  
des personnes défavorisées (PLH).

Création et entretien de la voirie d'intérêt  
communautaire.

Développement et aménagement sportif et culturel  
de l'espace communautaire (construction, aména-  
gement, entretien et gestion des équipements sportifs,  
culturels d'intérêt communautaire) :

☞ les salles de sports de Pierrefonds et Couloisy,

☞ les piscines d'Attichy et de Couloisy.

Action sociale d'intérêt communautaire.

Petite enfance : le Relais assistantes maternelles  
et la Halte garderie.

Gérontologie.

Collèges : contribution légale aux investissements  
relatifs à la construction ou à la rénovation.

### Organisation des transports :

☞ classes élémentaires vers piscine et salles de  
sports,

☞ personnes âgées vers Compiègne ou autre,

☞ transport à la demande.

### Opérations sous mandat.

Eau et assainissement : étude générale pour la prise  
de compétence nouvelle « Eau et assainissement ».



## LE BUREAU

Président

**ALAIN BRAILLY**

Vice-président chargé de l'habitat  
et du développement économique  
**MICHÈLE BOURBIER**

Vice-président chargé du tourisme, de la culture  
et de la communication

**JACQUES-ANDRÉ BOQUET**

Vice-président chargé de l'eau et l'assainissement  
**BERNARD FAVROLE**

Vice-président chargé du développement culturel  
**GÉRARD POLLET**

Vice-président chargé des finances  
**SYLVAIN GOUPEL**

Vice-président chargé du nettoyage  
**JEAN-JACQUES HERMANT**

Vice-président chargé de la voirie et des transports  
**JEAN-MARIE BOUVIER**

Vice-présidente chargée de la petite enfance  
**ANNE-MARIE DEFRANCE**

Vice-président chargé des sports  
**JEAN-CLAUDE CORMONT**

Promotion du territoire.

Mise en place du SIG

(Système d'Information Géographique).

Développement touristique et culturel : Office du  
tourisme de Pierrefonds et organisation de spectacles.

## SERVICES PETITE ENFANCE

### LE RELAIS ASSISTANTES MATERNELLES

#### PARENTS/ENFANTS, LA CAPUCINE :

**Un service** de la Communauté de communes du can-  
ton d'Attichy qui a pour rôle :

- ☞ d'accompagner les parents dans la recherche  
d'un mode d'accueil de qualité pour leurs enfants,
- ☞ de promouvoir la profession d'assistante mater-  
nelle agréée.

**Un lieu privilégié** d'informations, d'écoute et d'échanges  
pour les parents et les professionnels de la petite enfance.  
Il œuvre dans la neutralité et la confidentialité.

#### Des missions

Accueil téléphonique. Entretiens individuels. Écoute  
individualisée. Animations collectives. Rencontres  
festives. Réunions d'informations et d'échanges.

## ASSISTANTE MATERNELLE

### Vous souhaitez...

- ☞ Avoir des informations sur la profession  
d'assistante maternelle agréée.
- ☞ Vous faire agréer (dossier, informations,  
avantages...)
- ☞ Rencontrer d'autres assistantes maternelles  
et échanger sur votre pratique.
- ☞ Vous faire connaître auprès des familles.

# du canton d'Attichy



- Être informée de vos droits et devoirs en tant que salariée (statut professionnel, contrat de travail, fiche de paie...).
- Promouvoir et faire reconnaître le métier d'assistante maternelle agréée.

## PARENTS, VOUS RECHERCHEZ...

- Une assistante maternelle agréée (liste des assistantes maternelles à jour sur le canton).
- Vous souhaitez préparer l'accueil de votre enfant.
- Vous désirez être informés sur vos droits et obligations en tant qu'employeurs (tarifs, aides financières, démarches, contrat de travail, fiche de paie)
- Vous souhaitez que votre enfant participe à des activités d'éveil collectives (baby-gym, contes, éveil musical, activités manuelles...).

## ENFANTS

Le Relais assistantes maternelles leur permet...

- De rencontrer des copains et des copines.
- De se préparer à la vie en collectivité.
- De participer à des activités variées et adaptées à leur âge.

L'animatrice du Relais assistantes maternelles est à votre disposition pour vous recevoir, sur rendez-vous, du lundi au vendredi.

### LA CAPUCINE

66 route de Reims - 60350 TROSLY-BREUIL

Tél. : 03 44 85 06 18

Courriel : [cca.ram@wanadoo.fr](mailto:cca.ram@wanadoo.fr)

## HALTE GARDERIE ITINÉRANTE

La halte garderie itinérante s'installe à Tracy-le-Mont tous les vendredis de 9h à 15h30.

Elle est destinée aux parents et aux assistantes maternelles, et accueille les jeunes enfants de 3 mois à 6 ans. Vos enfants peuvent déjeuner à la halte garderie, mais pour cela, les parents doivent fournir le repas.

Les tarifs sont calculés en fonction du temps de présence de l'enfant, des revenus du foyer et du nombre d'enfants à charge (minimum 0,15 euros - maximum 3 euros).

Pour bénéficier des services de la halte garderie, les parents sont priés de prendre rendez-vous en téléphonant au 06 76 24 96 33 afin de retirer un dossier d'inscription.

## LA DÉCHETTERIE (ZONE INDUSTRIELLE DERRIÈRE LE STADE)

Accès gratuit pour les particuliers

N° vert : 0 800 251 545

### SON RÔLE

La déchetterie implantée sur la commune d'Attichy a pour rôle de permettre aux habitants, aux artisans et commerçants de venir déposer les déchets ménagers

qui ne sont pas collectés dans les circuits habituels de ramassage des ordures ménagères (objets encombrants, grands cartons, déchets ménagers spéciaux, etc.)

La déchetterie est un service complémentaire des collectes sélectives de déchets organisées par la Communauté de communes. Le tri que réalise lui-même l'utilisateur, avant de venir à la déchetterie, permet à la Communauté de Communes de récupérer certains matériaux ou objets, en vue d'un traitement par recyclage lorsque cela est techniquement possible, plutôt que par enfouissement en décharge ou par incinération.

### OUVERTURE DE LA DÉCHETTERIE

	HIVER		ÉTÉ	
	MATIN	APRÈS-MIDI	MATIN	APRÈS-MIDI
LUNDI	fermée	fermée	fermée	fermée
MARDI	10h/12h	14h/17h	9h/12h	15h/19h
MERCREDI	10h/12h	14h/17h	9h/12h	15h/19h
JEUDI	10h/12h	14h/17h	9h/12h	15h/19h
VENDREDI	10h/12h	14h/17h	9h/12h	15h/19h
SAMEDI	10h/12h	14h/17h	9h/12h	14h/19h
DIMANCHE	10h/13h	fermée	9h/13h	fermée

Le samedi et le dimanche sont interdits aux artisans

Hiver : du 1<sup>er</sup> octobre au 31 mars – Été : du 1<sup>er</sup> avril au 30 septembre

## PORTAGE DE REPAS À DOMICILE

### POURQUOI CE SERVICE ?

Dans le cadre de l'exercice de sa compétence **action sociale**, la Communauté de communes du canton d'Attichy a souhaité mettre en place un service de portage de repas à domicile.

### QUI PEUT EN BÉNÉFICIER ?

Les seniors résidant dans les communes de notre territoire. Les personnes qui ont des difficultés à préparer leur repas, et qui ne peuvent plus sortir de façon temporaire ou définitive.

### COMMENT CELA FONCTIONNE-T-IL ?

Les plateaux repas sont confectionnés par la restauration collective et sont livrés à domicile. Ce service est habituellement assuré les jours ouvrés seulement (du lundi au vendredi). Des repas peuvent être fournis pour le week-end. Une prise en charge par l'aide sociale départementale est possible sous certaines conditions.

Nous vous proposons des menus copieux, complets et équilibrés, composés de : une entrée, un plat (viande ou poisson) et sa garniture, un fromage et un dessert. Des menus de régime : sans sucre ajouté, sans sel ajouté, mixés...

Le choix des plats que vous préférez d'une semaine sur l'autre.

### POUR TOUT RENSEIGNEMENT

CCCA, 4 rue des Surcens - ZI - 60350 ATTICHY

Tél. : 03 44 42 72 25 - Fax : 03 44 42 72 26

Courriel : [contact@comccca.net](mailto:contact@comccca.net)

Site internet : <http://www.comccca.net>

# Urbanisme 2014

La DDT (Direction Départementale des Territoires) cessera d'instruire toutes les demandes d'autorisations d'urbanisme au 1<sup>er</sup> juin 2015. Ensuite ce sera l'ARC (Agglomération de la région de Compiègne), qui a le personnel et les compétences pour le faire, qui traitera pour notre compte nos dossiers d'urbanisme. Cette démarche ne sera pas gratuite et la CCCA négocie en ce moment le coût d'un tel service.

Avant de déposer un permis ou une déclaration, nous vous invitons à consulter le plan local d'urbanisme en mairie ou sur le site Internet communal, pour vérifier la conformité de vos projets.

De même il faut que les dossiers soient complets, bien souvent il manque des pièces ce qui occasionne des allers retours inutiles et des pertes de temps. Madame Catherine Szuwalski se tient à votre disposition aux heures d'ouverture de la mairie pour vous aider et vous conseiller dans le montage administratif de vos dossiers.

Vous pouvez télécharger les imprimés de demande d'urbanisme aux adresses suivantes :

<http://www.oise.equipement-agriculture.gouv.fr/les-formulaires-et-imprimés-a1006.html>

<http://www2.equipement.gouv.fr/formulaires/docas-sociés/51190.pdf>

Le conseil municipal ayant voté une révision du Plan Local d'Urbanisme, la commune mettra cette démarche en œuvre en 2015 si la communauté de communes ne s'engage pas dans un PLUI (Plan Local d'Urbanisme Intercommunal). Ce dernier aurait l'avantage de construire un document d'urbanisme avec une vision globale du territoire de la CCCA (Communauté de Communes du Canton d'Attichy).

## PERMIS DE CONSTRUIRE

6 permis de construire ont été accordés en 2014 dont :

4 pour des constructions d'abris, garages ou charreteries.

1 pour maison neuve

1 pour la nouvelle station d'épuration (demande en cours).

## DÉCLARATIONS PRÉALABLES

19 déclarations préalables de travaux ont été déposés en 2014 dont :

5 pour agrandissement de logement ou de dépendances.

5 pour pose de velux ou travaux de toiture

1 pour division de terrain en vue de construire

4 pour des pergolas ou terrasses.

4 pour l'édification de murs ou clôtures

## CERTIFICATS D'URBANISME

44 certificats d'urbanisme (demandes de renseignements) ont été traités par la commune dont :

37 pour information

7 pour des opérations d'urbanisme (certificats opérationnels)

Image virtuelle du futur lotissement du Mur du Parc.



# État civil 2014

## NAISSANCES

Arthur GÉRARD, né le 2 janvier.  
Merlin TRUBERT, né le 12 janvier.  
Emma GAILLARD, née le 11 février.  
Mélissande TALON, née le 20 février.  
Joana FERREIRA, née le 4 mars.  
Louise DOS SANTOS COSTA, née le 2 avril.  
Hanaé JAMELOT, née le 5 mai.  
Basile LHERMINIER, né le 16 mai.  
Thylian DEFER ALMEIDA DA CUNHA, né le 1<sup>er</sup> juillet.  
Liam MONTFORT, né le 11 juillet.  
Ophélie CARON WIBAULT, née le 24 juillet.  
Owen GRÉVIN, né le 8 octobre.  
Eliott BEAUDOIN, né le 26 octobre.  
Adam BEAUDOIN, né le 26 octobre.  
Tiago FREITAS, né le 31 octobre.  
Victoire NEVE DENIZART, née le 6 novembre.  
Maxime LEMOINE, né le 27 décembre.  
Noah DUFÉY, né le 29 décembre.

À chaque naissance le conseil municipal offre un petit cadeau aux bébés de Tracy-le-Mont pour leur souhaiter la bienvenue dans la vie et dans notre commune.



## PARRAINAGES CIVILS

Hélène MARCHANDISE, le 7 septembre.  
Timéo LEVERT, le 26 octobre.

## MARIAGES

Valérie DELATTRE et Aïssa LAHMER, le 14 mars.  
Nadège GEKIERE et Alexis VANDEKERCHOVE, le 7 juin.  
Anne PISCIOTTA et Éric GAILLARD, le 05 juillet.  
Anne-Sophie GUILLUMETTE et Pierrick MUYS, le 23 août.  
Laura MIEZE et Vincent SERVAT, le 30 août.

## MARIAGE HORS COMMUNE

Fanny BRAN et Thomas NEVEU, le 26 juillet.

Le maire et l'ensemble du conseil municipal présentent aux jeunes mariés tous leurs vœux de bonheur.



## DÉCÈS

Paulette POIRET veuve DAVID,  
le 18 janvier à Noyon.  
Micheline CASTELAIN épouse GAULIER,  
le 20 janvier à Compiègne.  
Lahcen EL OUALI,  
le 23 janvier à Tracy-le-Mont.  
Patrice LEWANDOWSKI,  
le 25 janvier à Compiègne.  
Ghislaine CORNET veuve BIGAULT,  
le 6 février à Compiègne.  
Marie-Thérèse GHYSELINCK veuve VITON,  
le 26 février à Compiègne.  
Max HUBNER  
le 6 avril à Tracy-le-Mont  
René DEMANET  
le 12 avril à Noyon  
Emile RAVERA  
le 4 mai à Compiègne.  
Renée DELAHERCHE veuve GALOIS  
le 6 mai à Tracy-le-Mont  
Raymonde MELLÉ veuve GUÉ,  
le 1<sup>er</sup> juin à Tracy-le-Mont .  
Georges ROBLET,  
le 11 septembre à Compiègne.  
Lucie KOZAN veuve BINET,  
le 27 septembre à Noyon.  
Alain BONNELL,  
le 11 décembre à Compiègne.  
Micheline HILAIRE née SMITS,  
le 19 décembre à Attichy.

Le maire et l'ensemble du conseil municipal présentent aux familles endeuillées, toutes leurs condoléances.

# Élections municipales et communautaires en 2014

## ÉLECTIONS MUNICIPALES DU 23 MARS

Une seule liste était en présence, il n'y a donc pas eu de second tour le 30 mars 2014. Les 19 membres de « Tracy la Vie » se sont retrouvés le samedi 29 mars pour élire une nouvelle municipalité, composée de Jacques-André BOQUET maire, Sylvie VALENTE première adjointe, Jocelyne BRASSEUR seconde adjointe et Alain MAILLET troisième adjoint.



*Pendant les opérations de vote.*

## ÉLECTIONS DÉPARTEMENTALES

Les élections départementales auront lieu les dimanches 22 mars et 29 mars 2015. Il s'agira d'élire nos représentants au conseil général (département) sous forme d'un binôme femme et homme. À cette occasion le canton d'Attichy disparaît et se retrouve divisé et englobé dans deux nouveaux cantons, Compiègne nord et Compiègne sud. Tracy-le-Mont se retrouvant dans Compiègne nord.



*Élections du maire et des adjoints.*

	Bureau 1	Bureau 2	Total	Pourcentage
Inscrits :	516	750	1266	100,00 %
Votants :	301	396	697	55,06 %
Nuls :	58	68	126	18,08 %
Exprimés :	243	328	571	81,92 %
Liste « Tracy la Vie »	243	328	571	19 élus



*Le nouveau conseil municipal.*

# Embellir et aménager Tracy



# Service des eaux et assainissement

## QUELQUES CHIFFRES

Les m<sup>3</sup> facturés en avril 2014, (consommation du 2<sup>e</sup> semestre 2013) et les m<sup>3</sup> facturés en septembre 2014, (consommation du 1<sup>er</sup> semestre 2014) font une facturation totale de : **70 484 m<sup>3</sup>**

Nombre de m<sup>3</sup> puisés en 2014 : **81 484 m<sup>3</sup>**

La différence entre les m<sup>3</sup> puisés et les m<sup>3</sup> facturés s'explique par les consommations non facturées, bâtiments publics, défense contre l'incendie, etc., et bien sûr par les fuites.

Rendement : **86 %**

Nombre d'abonnements : **749**

À Tracy-le-Mont l'eau distribuée est pompée à 25 mètres de profondeur à partir d'une station de pompage située à Bernaval. Deux sources complètent ce pompage pour environ 20% du total puisé.

## SYNDICAT D'ASSAINISSEMENT

Le périmètre du syndicat est constitué des communes de Tracy-le-Mont et Tracy-le-Val. Présidé par M. SERVAIS, maire de Tracy-le-Val, le patrimoine du syndicat comprend :

- 20,2 km environ de réseau eaux usées,
- 0,7 km environ de réseau sous vide,
- 14,0 km de réseau eaux pluviales,
- 2,5 km environ de canalisations de refoulement,
- 8 postes de refoulement télé-surveillés,
- 5 vannes,
- 269 avaloirs et grilles,
- 931 regards de voirie.

## TRAVAUX RÉALISÉS 2014 ET PRÉVISIONS 2015

En 2014, le service des eaux a supprimé les canalisations en plomb de la rue de Nervaïse et effectué les réparations nécessaires avant la réalisation des trottoirs et de l'enrobé de la rue.

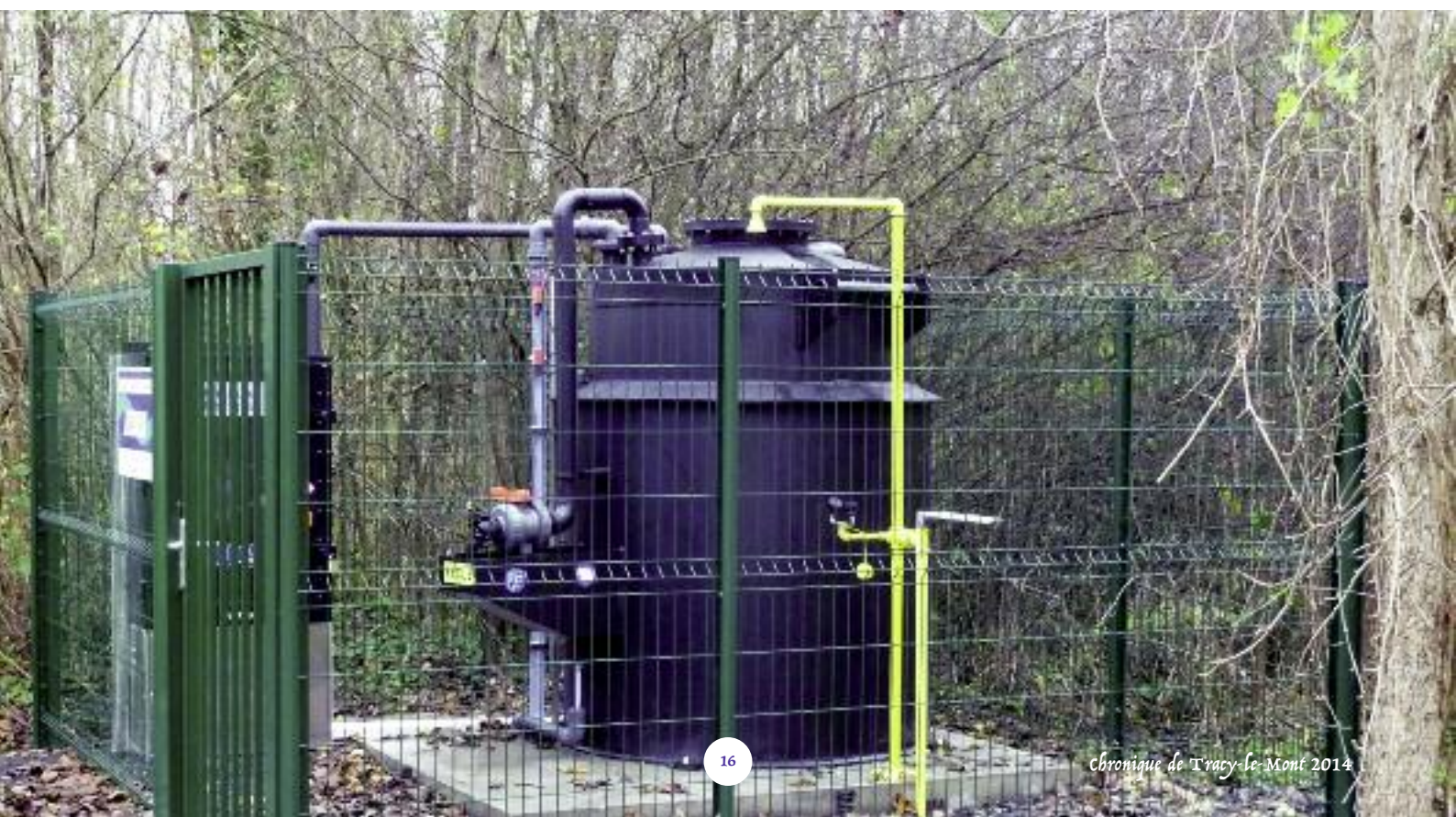
Le changement de canalisation rue des Brossiers et l'isolation de la station de pompage n'ont pu être faits en 2014. Cependant l'état nous ayant accordé une subvention pour la rue des Brossiers nous entamerons ces travaux au printemps 2015. Par ailleurs, le conseil municipal a renouvelé la demande de subvention pour la rénovation de la station de pompage auprès du Conseil général en novembre dernier.

Enfin nous réparons régulièrement des fuites sur le réseau.

Le syndicat a achevé la rénovation de l'ensemble des canalisations d'assainissement et des postes de refoulement en 2014 après trois ans de travaux.

Le gros investissement de 2015 en ce qui concerne le syndicat d'assainissement sera la reconstruction de la station d'épuration juste à côté de l'ancienne qui sera ensuite démontée. Ces travaux devraient débuter en janvier 2015.

*Poste de traitement des eaux usées rue du Moulin.*



# Budget de l'eau

Comparaison :  
réalisé 2013/budget 2014

## RECETTES DE FONCTIONNEMENT

	2013	2014
EXCÉDENT ANTÉRIEUR .....	0 €	10 844 €
VENTE D'EAU .....	84 208 €	90 000 €
TAXES, REDEVANCES, PRODUITS .....	35 380 €	33 000 €
ABONNEMENTS .....	9 779 €	13 000 €
SOIT UN TOTAL DE : .....	129 367 €	146 844 €

## DÉPENSES DE FONCTIONNEMENT

VIREMENT À L'INVESTISSEMENT .....	0 €	0 €
CHARGES GÉNÉRALES .....	32 980 €	38 584 €
CHARGES DE PERSONNEL .....	5 000 €	20 000 €
CRÉANCES IRRECOUVRABLES .....	0 €	1 000 €
IMPÔTS ET TAXES .....	33 915 €	35 000 €
CHARGES FINANCIÈRES .....	2 092 €	2 260 €
AMORTISSEMENTS .....	47 164 €	50 000 €
SOIT UN TOTAL DE : .....	121 151 €	146 844 €

## RECETTES D'INVESTISSEMENT

EXCÉDENT REPORTÉ .....	0 €	54 694 €
RÉSERVES ET DOTATIONS .....	674 €	3 467 €
SUBVENTIONS .....	0 €	47 778 €
AMORTISSEMENTS .....	47 164 €	50 000 €
EMPRUNTS .....	0 €	35 000 €
SOIT UN TOTAL DE : .....	47 838 €	190 939 €

## DÉPENSES D'INVESTISSEMENT

EMPRUNTS ET DETTES .....	12 440 €	16 094 €
MATÉRIEL ET INSTALLATIONS .....	13 469 €	174 845 €
SOIT UN TOTAL DE : .....	25 909 €	190 939 €

# Fleurissement

Nous maintenons nos efforts pour embellir le village en augmentant petit à petit les surfaces fleuries. Outre les bacs et jardinières, à chaque fois que nous refaisons une rue, nous maintenons des surfaces destinées à la plantation de fleurs ou d'arbustes. C'était le cas rue de la Raque l'an dernier. En 2014 nous avons fait le choix de teintes pastels, ainsi le blanc, le bleu ciel et le rose coloraient nos massifs et jardinières. Cette année encore le printemps froid et l'été trop arrosé n'ont permis qu'un développement tardif de nos plantations. C'est en automne que les fleurs ont été les plus belles.

Chacun peut participer à l'embellissement de notre commune, en fleurissant sa façade ou sa devanture, ou simplement en balayant son trottoir de temps en temps....

Cette année, le conseil municipal, dans le cadre du concours des maisons fleuries, a décidé de distinguer :

1<sup>er</sup> prix : M<sup>me</sup> et M. CIESLAK à Bernanval.

2<sup>ème</sup> prix : M<sup>me</sup> et M. DECHEPY, rue Jean Claude Hauet.

3<sup>ème</sup> prix : M<sup>me</sup> et M. PARZIBUT, 14 rue des Prés.

Les premiers prix remportent un bon d'achat de 150 € à valoriser chez « Tracy-Land ». Les second et troisième prix remportent chacun 50 €.

Les premiers prix sont hors-concours pour l'an prochain, alors tout le monde à ses chances pour 2015.



M<sup>me</sup> & M. CIESLAK à Bernanval.



M<sup>me</sup> & M. DECHEPY, rue Jean-Claude Hauet.

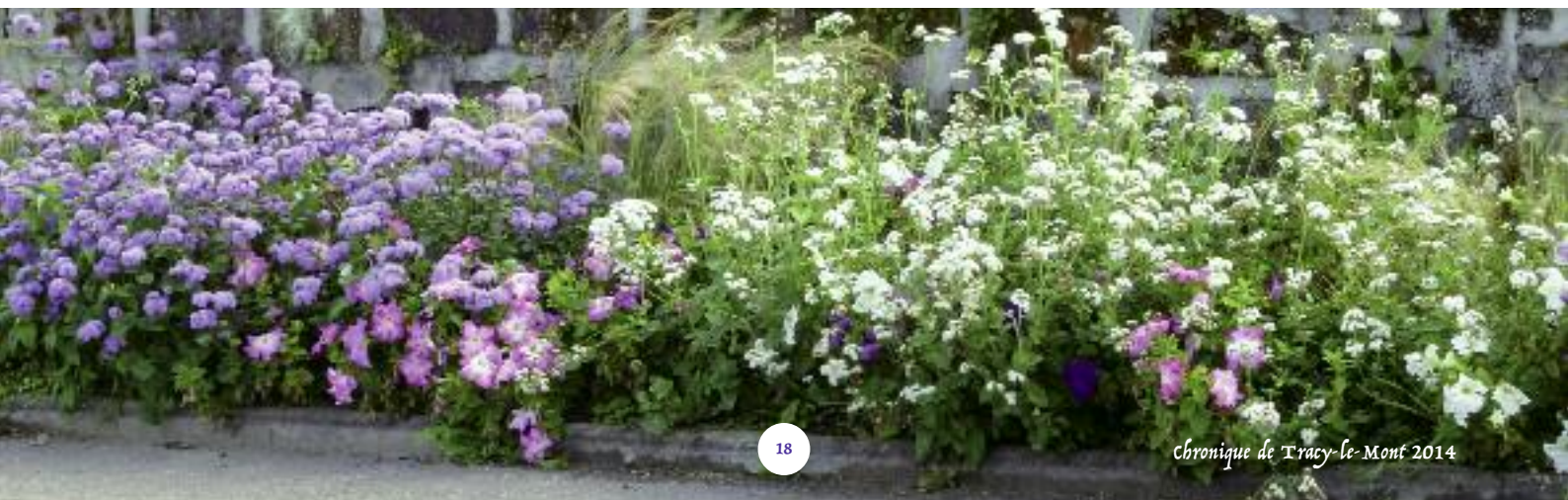


Abreuvoir Grande rue.



M<sup>me</sup> & M. PARZIBUT, rue des Prés.

Parterre rue Roger Salengro.



# Travaux et investissements réalisés en 2014

## VOIRIE

- Achat d'une nouvelle tondeuse.
- Création de trottoirs rue de Nervaise.
- Réfection de l'enrobé rue Salengro (CG 60).

## BÂTIMENTS PUBLICS

- Mise en peinture des abribus (sur une demande du conseil municipal junior).
- Mise en peinture des grilles de l'école Lucien Genaille et de l'accueil périscolaire.
- Changement des portes de l'école Lucien Genaille.
- Réparations du mur du cimetière.
- Installations de serrures électriques aux portes de l'église et du cimetière.



*Abribus Vésigneux.*



*Création de trottoirs rue de Nervaise.*



*Réfection de voirie rue Roger Salengro.*



*Réparations du mur du cimetière.*



*Peintures des grilles place Loonen.*



*Nouvelle tondeuse.*

# Projets 2015

Les projets ci-dessous seront réalisés sous réserve de l'accord des subventions demandées et du vote du budget 2015 par le conseil municipal.

## VOIRIE

- Achèvement des travaux de la rue de Nervaise.
- Poursuite de l'éclairage public aux Leds, rues de la Flouriette, de Choisy, du Moulin et si possible parking Espace André Dumontois, lotissements des Carrières et Maurice Genevoix.
- Début du remplacement des coussins berlinois par des écluses.
- Trottoirs et stationnements rue d'Hangest (en attente de subvention).

## BÂTIMENTS PUBLICS

Deux gros investissements occuperont la municipalité en 2015 :

- Reconstruction de la station d'épuration en collaboration avec Tracy-le-Val dans le cadre du syndicat d'assainissement.
- Construction d'un accueil périscolaire en collaboration avec Tracy-le-Val dans le cadre du syndicat scolaire (RPI).

Et deux autres moins importants :

- Changement des piliers du portail de l'école Jean Couvert.
- Clôture des terrains associatifs de la rue d'Hangest.



*Reconstruction de la station d'épuration.*



*Réfection de la voirie rue d'Hangest.*

*C'est ici que s'élèvera le bâtiment périscolaire.*



*Projet de construction d'une école avec accueil périscolaire et cantine.*



© D.R.



### *Mairie*

Tél. : 03 44 75 23 05 • Fax : 03 44 75 29 45

Courriel : [mairie@tracylemont.fr](mailto:mairie@tracylemont.fr)

Site internet : <http://www.tracy-le-mont.org>

*Sapeurs-Pompiers* ..... 18

*Gendarmerie* ..... 17

ATTICHY : 03 44 42 75 17

*SAMU - Urgences médicales* ..... 15

*Centre Anti-poison* ..... 01 40 05 48 48

### *Médecins*

CABINET VÉRON : 03 44 75 20 03