

L'AVIS DE TRACY



BULLETIN MUNICIPAL DE TRACY-LE-MONT ■ NOVEMBRE 2008 ■ N° 3

Le mot du Maire et des adjoints

UNE CRISE À DÉPASSER TOUS ENSEMBLE

La fin de l'année approche à grands pas et l'on entend partout que le mot « crise », crise financière, crise de confiance, crise immobilière, crise alimentaire. La crise, la crise, la crise !

Au moment où nous commémorons le 11 novembre 1918, il convient de se souvenir de l'héroïsme de tous ces jeunes gens, plongés dans une guerre atroce, dans des conditions de survie qui ne l'étaient pas moins.

Il est temps de se souvenir de leur courage, de leur abnégation, des efforts sans nom qu'ils ont consentis. Cela relativise le mot « crise ». Peut-être alors trouverons-nous les ressources morales et physiques dont nous aurons besoin pour affronter des mois qui, ne nous leurreront pas, seront difficiles sur le plan économique.

Il est temps de se souvenir également des valeurs qui ont fondé la république, en particulier la fraternité et la solidarité. À Tracy-le-Mont nous affirmons que ces valeurs sont les nôtres. Notre village est petit mais l'on y vit bien, de nombreuses activités associatives offrent à chacun la possibilité de se divertir, de se former, de pratiquer différents sports, et la bibliothèque constitue elle aussi un pôle culturel qui rayonne sur plusieurs communes. Nous portons une attention renouvelée à nos aînés au travers de visites et de fêtes, et nous remercions bénévoles et salariés pour cette œuvre commune.

Les projets élaborés par votre municipalité avancent et le désendettement effectif de la commune à partir de l'an prochain nous permet de regarder l'avenir avec confiance.

Du côté de Moulin-sous-Touvent, toutefois, un nuage demeure. Si le projet de nouvelle décharge se trouve toujours entre les mains de la justice, nous venons d'apprendre que la société Gurdebeke sollicitait une seconde prolongation d'exploitation sur le site actuel, alors que celle-ci devait cesser au 31 octobre dernier. Aussitôt les maires de Carlepont, Tracy-le-Mont et Tracy-le-Val ont sollicité un rendez-vous auprès de Monsieur le Préfet afin de le dissuader de donner son aval à ce projet.

À travers les manifestations qui marquent le 90^{ème} anniversaire de l'armistice, le mouvement associatif, une fois encore, fait figure de moteur dans l'élaboration des « chemins de mémoire » qui doivent aider à faire vivre ces souvenirs tragiques, ne serait-ce que pour éviter le retour de tels drames. De même le formidable passé brosier de Tracy-le-Mont ne doit pas disparaître avec le musée de Saint Félix dont la fermeture semble irrémédiable ; là encore des passionnés, en liaison avec la commune, lancent des initiatives qui permettront de mettre en valeur ce savoir-faire qui, avant la guerre de 14, faisait vivre deux mille travailleurs sur notre territoire.

Noël approchant, nous serons attentifs à égayer nos rues pendant la période des fêtes ; nous comptons pour cela sur de nouvelles guirlandes à « L.E.D » peu gourmandes en énergie.

Votre conseil municipal, vos adjoints, votre maire, vous souhaitent de passer de paisibles et heureuses fêtes de fin d'année entourés de vos familles et de vos proches.

Jacques-André Boquet, Bruno Guillemin, Jocelyne Lefèvre.



HORAIRES D'OUVERTURE DE LA MAIRIE.

Lundis, mardis, jeudis et vendredis de 14h à 17h.

Mardis et samedis matin de 9h à midi.

Le maire et ses adjoints reçoivent uniquement sur rendez-vous au

03 44 75 23 05

D'autres informations sur

<http://www.tracy-le-mont.org>

...informations communales...

RENSEIGNEMENTS SUR LA CROIX DE GUERRE

La commune a reçu la Croix de guerre à la fin du conflit 1914-1918. Qui pourrait nous dire quand et à quelle occasion ? Qui possède des documents ? Des photos ? Nous serions très intéressés à retrouver des archives que nous ne possédons plus ! S'adresser à la mairie.

Le Maire informe ses administrés que la Mairie sera exceptionnellement fermée les : **SAMEDI 27 DÉCEMBRE 2008** et **SAMEDI 3 JANVIER 2009**.

RECENSEMENT MILITAIRE

La loi fait obligation de se faire recenser en mairie dans le trimestre de ses 16 ans, que l'on soit fille ou garçon. L'attestation de recensement est nécessaire pour l'inscription aux examens et concours soumis au contrôle de l'autorité publique et facilite l'inscription sur les listes électorales.

Fuites d'eau

M. Sellier a commencé le relevé des compteurs d'eau pour le deuxième semestre. Il a pour consigne d'avertir les usagers en cas de consommation anormalement élevée. Nous vous rappelons que toute fuite après le compteur est à la charge du locataire. À la veille de l'hiver, nous vous invitons à vérifier que les compteurs à l'intérieur de vos propriétés sont bien protégés contre le gel. Cependant si malgré toutes ces précautions vous constatez une fuite chez vous, **contactez immédiatement la mairie, n'attendez pas. C'est le meilleur moyen de limiter la facture finale.**

LA COLLECTE 2008 DES DÉCHETS VERTS CESSE LE JEUDI 20 NOVEMBRE 2008

Permanence Santé

Mise en place d'une permanence de santé pendant laquelle une infirmière PMI se mettra à votre disposition pour des conseils concernant la grossesse, les jeunes enfants (pesée, rythme de vie, alimentation, éveil, éducation) et la contraception.

Cette permanence a lieu tous les mardis de 14h00 à 16h00

dans les locaux du Relais Assistantes maternelles,

66 route de Reims à Trosly Breuil (RN31) – Tél. 03 44 85 06 18.

Pour tous renseignements, vous pouvez joindre **Madame BARA**, infirmière de PMI à la Maison de la Solidarité et des Familles du Compiègnais au 15 rue Fournier Sarloève à Compiègne. Tél. 03 44 40 37 35

Encombrés par les encombrants ?

La communauté de communes du canton d'Attichy a depuis quelques années la compétence « Ordures Ménagères », et a mis en place une déchetterie à Attichy.

Il n'est donc plus légalement possible aux communes adhérentes de procéder à un enlèvement de déchets, en particulier des encombrants.

Cependant il n'est pas toujours aisé à certaines personnes âgées, handicapées ou, tout simplement ne disposant pas de véhicules, d'emmener ce type de déchets jusqu'à la déchetterie.

Consciente de cet état de fait, votre municipalité a décidé de mettre en place un système de ramassage individualisé. Il aura lieu une fois par mois et sur rendez-vous.

La procédure est simple : il vous suffit de téléphoner à la mairie en précisant le détail des objets concernés. Le jour et l'heure de ramassage vous seront alors précisés. Ce sont les agents techniques de la commune qui se chargeront de l'enlèvement.

...vie associative...

TRACES & CIE

*Toujours à la recherche de nouvelles sensations, notre programmation s'enrichit d'année en année. Outre la musique, vous pouvez maintenant découvrir, à Tracy-le-Mont la scène théâtrale régionale avec **Théâtre Horloge** qui vous propose cette saison, six représentations. **Bientôt, Art d'heure** verra le jour avec des expositions d'artistes contemporains. En attendant, voici le programme à venir...*

Musique

MUSICALE HORLOGE

En novembre, vous avez pu voir et entendre à l'Horloge, le groupe **ELEKTRICLAB** qui nous a présenté le résultat de ses investigations dans le champ musical (*très beau concert, mêlant instruments traditionnels – batterie, basse, guitare – et instruments électroniques qui réagissent aux mouvements du corps*).

Jean-Michel NOIREY – et son complice **Acacio ANDRADE** –, toujours à la recherche de métissage et d'authentique, a confirmé pleinement, avec les quatorze histoires de blues qui ne parlent que d'amour de son nouvel album **La vie en boucle**, son attirance pour le groove et... le blues bien sûr. **Le samedi 13 décembre** à l'Horloge et à partir de **20h30**, **KOLLEKTIF K**. Ce quartet de jazz(s) aux multiples facettes et aux inspirations sans frontières, réunit



ELEKTRICLAB

Bulletin municipal de Tracy-le-Mont

1 rue de l'Église 60170 Tracy-le-Mont

Directeur de la publication :

Jacques-André BOQUET

Rédaction : **Commission information**

Réalisation : **Alfredo FIALE**

Imprimé à 750 exemplaires
par **Imprim' Ad Hoc**.

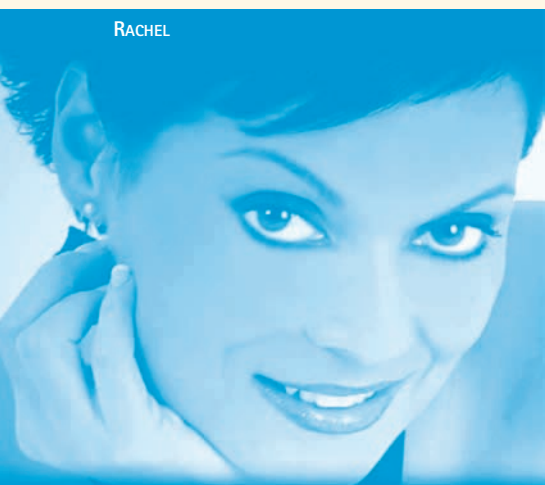
...vie associative...

des musiciens impliqués dans de nombreux projets artistiques. Leur style, s'il en faut un, évolue entre la tradition d'un jazz très « bluesy » et des tendances plus actuelles exprimées lors de moments évanescents et librement déstructurés.

Le samedi 10 janvier 2009, à l'Horloge et à partir de 20h30, RACHEL

Tour à tour passionnée, tendre et révoltée, tantôt douce, tantôt rebelle, la jeune femme explore à travers ses chansons la gamme florissante des sentiments humains. Mais c'est l'amour qui se dégage de cette œuvre, à travers ce message de tolérance délivré à sa descendance.

RACHEL



Le samedi 17 janvier 2009, à l'Horloge et à partir de 20h30, TRIBAL JÂZE

C'est devant le zinc de chez Nadège, à St Aubin qu'ils se sont rencontrés. Après une bonne année de maturation, le trio débarque sur le pavé, les parquets ou les plateaux avec une musique épurée, énergique et envoûtante sur des sonorités chaudes et percutantes. « Ça envoie d'air quoi... simplement et avec beaucoup de bonheur »



TRIBAL JÂZE

QUAND LA ZIQ...

Quelques genres musicaux manquent à notre programmation, le Reggae en faisait partie, mais avec la venue de Toma SIDIBÉ, cette lacune est comblée.

Le groupe se produira le vendredi 5 décembre 2008 à 20h30, salle St Gobain de Thourotte et le samedi 6 décembre, toujours à 20h30, au Chevalet de Noyon.

Théâtre

THÉÂTRALE HORLOGE

Nous avons voulu débiter la saison théâtrale en invitant l'atelier Théâtre de Traces & Cie et son travail sur *Antigone* de Jean ANOUILH, spectacle, qui malgré toutes les imperfections dues au jeune âge des comédiens, n'en a pas moins bluffé les spectateurs présents.

Le samedi 29 novembre, nous accueillons, à partir de 20h30, salle Jules Ferry, la compagnie Souffler n'est pas jouer de Crisolles et son spectacle *Le théâtre ambulant CHOPALOVITCH* de Lioubomir SIMOVITCH, mis en scène par Michel MOURTÉROT, directeur du Théâtre des Loges de Pantin (93). *Nous sommes en 1942, dans une Serbie occupée par l'Allemagne nazie. Une troupe de comédiens itinérants s'installe dans un village et propose son spectacle.*

Le vendredi 12 décembre, le teatro di Fabio nous présentera sa nouvelle création : *La cage*

UNE MÈRE ET SA FILLE. Deux fortes personnalités que leur vie et les choix qu'elles ont faits séparent depuis onze ans : la mère, écrivain à succès de romans systématiquement en tête des meilleures ventes ; la fille ex-terroriste, détenue dans une prison de



CIE SOUFFLER N'EST PAS JOUER

haute sécurité, depuis onze ans, justement. Pendant toutes ces années, jamais il n'y a eu de contacts entre les deux femmes.

L'action se déroule dans un parloir, ce qui est encore paradoxal, si l'on considère la difficulté extrême des deux personnages à dire.

De la dureté inévitable qui marque le début, où les deux femmes, presque comme deux étrangères rivales, s'étudient avec précaution, sans céder de terrain à l'autre, on passe à un rapprochement lent et espéré. La relation mère-fille prend peu à peu le dessus ; les personnages tentent de régler leurs comptes avec le passé, de se confronter sur leurs sentiments, sur leurs choix, sur leurs raisons, sur les comment et les pourquoi ils se sont perdus.



LE TEATRO DI FABIO

Et le vendredi 30 janvier 2009, ce sera au tour de ÉRIC BLANC de nous présenter sa nouvelle création : *Décalage immédiat* qui retrace avec humour le parcours initiatique d'un jeune homme émerveillé par le siècle des lumières. D'une rencontre improbable entre deux univers, naîtront une série de quipropos et de situations cocasses, conduisant notre héros dans un merveilleux voyage vers la cité des philosophes, et par delà, au bout de lui-même.



ÉRIC BLANC

...vie associative...

MUSÉE DE LA BROSSERIE

En 2008, le Conseil Général de l'Oise décide la fermeture définitive du Moulin-Musée des brosseries. L'association traçotaine « Pour le musée des brosseries de l'Oise » réagit.

Les adhérents de notre association sont déçus et en colère en apprenant cette décision. Nous avons confiés au musée de Saint-Félix une part importante de nos collections, de nos outils et de nos machines afin de les faire vivre.

En plus de **25 ans**, l'association a collecté **7 747 objets** répertoriés dans **4 registres**. Que va devenir ce fond patrimonial exceptionnel ?

Devons-nous oublier ce qui fait notre identité régionale ?

Aujourd'hui, le métier de brossier n'est plus mis en valeur. Il n'y a donc plus de transmission inter-générationnelle de ce savoir-faire picard d'autrefois.

Après avoir manifesté notre indignation et notre inquiétude au Président du Conseil général, à certaines personnalités ainsi qu'aux élus du canton d'Attichy, nous leur soumettons actuellement une demande de subventions pour différents projets de présentation de notre patrimoine brossier.

Pour les Traçotins qui l'ignorent, au XIX^e siècle, les six usines et ateliers brossiers de Tracy employaient près de 2 000 ouvriers. Sachez que nos projets défendent l'histoire et l'identité de notre village.

Mobilisez-vous avec nous et rejoignez notre association ! **Jack Son : 03 44 75 25 60**
courriel : jack.son@wanadoo.fr
Nicole Prévot : 03 44 75 28 68

COMPAGNIE D'ARC

Nouvelle saison pour la compagnie d'arc de Tracy-le-Mont.

Deux équipes sont engagées dans la coupe d'hiver. La compagnie est heureuse d'enregistrer la venue de deux jeunes recrues dans l'effectif.

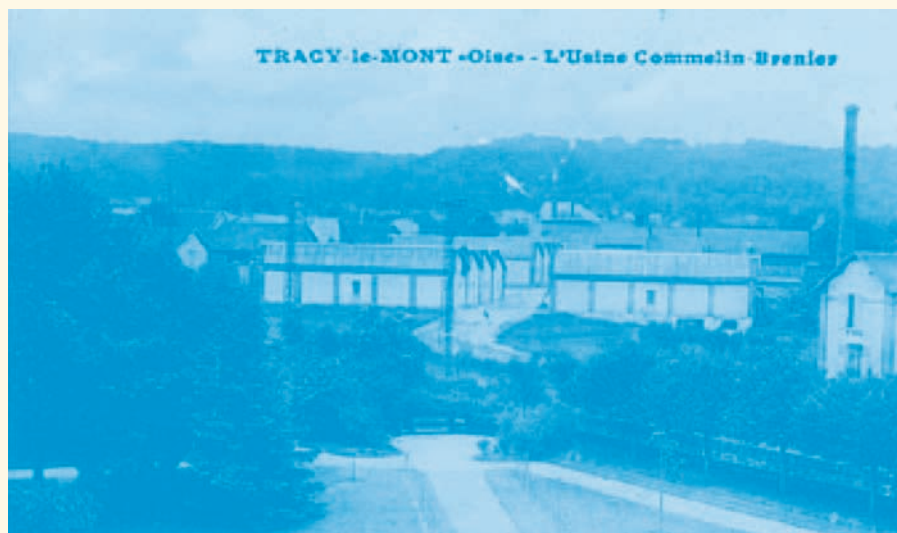
QUELQUES DATES :

Le 28 novembre : soirée beaujolais
Le 25 janvier 2009, repas de la Saint Sébastien le midi, avec l'orchestre « Véronique et Patrick ».
Inscription auprès de M. RAVERA.

Horaires du culte catholique à Tracy-le-Mont (église Saint Brice)
Samedi 13 décembre à 18h00
Dimanche 21 décembre à 9h30
Samedi 10 janvier à 18h00
Dimanche 18 janvier à 9h30

COMITÉ DES FÊTES !

Aidez nous à garder Tracy vivant ! Rejoignez le Comité des fêtes communal, soutenez-nous dans l'organisation de manifestations que vous appréciez. Nous avons besoin de volontaires pour animer la commune et préparer les festivités. Vous avez entre 7 et 77 ans, des idées, de l'énergie et plein de bonne volonté, alors rejoignez-nous, même ponctuellement. Adressez-vous à Jocelyne LEFÈVRE, Nadia KOZAN, ou tout simplement à la Mairie.



TRACY ENVIRONNEMENT

Une fois de plus l'entreprise Gurdebeke a sollicité du Préfet la prorogation de son autorisation d'exploiter la décharge de Moulin sous Touvent, au motif que ladite décharge n'a pas atteint la cote prévue initialement.

Une fois de plus nous nous opposons totalement à toute prolongation de cette activité, en disant à nouveau :

30 ANS DE DÉCHARGE, ÇA SUFFIT !

Rappelons que cet établissement situé sur le territoire de Moulin-sous-Touvent représente une gêne directe (odeurs, camions, etc.) pour les habitants de Carlepont et une menace probable pour les nappes phréatiques d'au minimum trois communes.

La demande en cause doit recueillir l'avis d'une commission (CODERST) préalablement à la décision préfectorale. Ne pouvant siéger dans cette instance nous sommes intervenus auprès du R.O.S.O. (Regroupement des

Organismes de Sauvegarde de l'Oise) qui s'est fait l'écho de notre position, malheureusement minoritaire. C'est donc encore jusqu'en mai 2009 que nous risquons de subir ces nuisances, si le Préfet ne donne pas suite à l'intervention qu'ont entreprise les trois maires concernés. Combien nous faudra-t-il faire encore de tracts, de manifestations, de démarches de toutes sortes pour qu'enfin, un jour, nous soyons libérés de cette menace ?

La menace, elle vient aussi de cette effrayante quantité de déchets de toute nature que nous générons dont une fraction, relativement faible, est aujourd'hui recyclé.

Nous l'avons souvent dit et nous le redisons : Réduire les déchets à la source, Réutiliser et enfin, Recycler, sont les trois piliers de la gestion durable en matière de rebuts.

En liaison avec la Communauté de communes du canton d'Attichy (CCCA), le projet

« compostage » fait son chemin. Bientôt, nous l'espérons, il prendra corps et, nous l'espérons également, T.T.T., Tout Tracy Triera ses déchets organiques, pour le plus grand bien de l'environnement... et des jardins.

En attendant nous donnons rendez-vous à tous les amoureux de la nature, comme l'an passé pour une Journée Écolo, le 23 novembre, à 9h45 à la salle Jules Ferry ; après un café d'accueil nous partirons ramasser des déchets en forêt, retour à 12h00 pour le pique-nique tiré du sac ; cette pause sera l'occasion de remettre à Monsieur VASSEUR (qui représentera l'Association Nationale des Agents Forestiers) les nombreux bouchons de liège collectés cette année, puis nous repartirons sur le terrain afin d'effectuer des plantations dans différents lieux de la commune. Pourquoi pas quelques arbres fruitiers pour le plaisir de tous dans quelques années ?

...informations communales...

OUVERTURE AU PUBLIC

Lundi : 14h à 16h

Mercredi : 10h à 12h/14 h à 18 h

Samedi : de 10h à 12h/14h à 16h

LA BIBLIOTHÈQUE SERA FERMÉE AU PUBLIC

du mardi 23 décembre 2008 au dimanche 4 janvier 2009 inclus.

Sauf le mercredi 24 décembre de 10h à 12h et de 14h à 18h.

Durant cette période, nous augmenterons le nombre de livres prêtés.

FERMETURE EXCEPTIONNELLE

Mercredi 17 décembre 2008 de 14h à 15h.

PRIX LITTÉRAIRES

Le NOBEL à Jean-Marie Gustave LE CLÉZIO pour l'ensemble de son œuvre.

Le FÉMINA à Jean-Louis FOURNIER pour « Où on va Papa ? » chez Stock

Le MÉDICIS à Jean-Marie BLAS DE ROBLÈS pour « Là où les tigres sont chez eux » chez ZULMA

Le GONCOURT à Atiq RAHIMI pour « Syngué sabour, pierre de patience » chez P.O.L

Le Renaudot à Tierno MONÉNEMBO pour « Le roi de Kahel » au Seuil.

INSCRIPTIONS SUR LES LISTES ÉLECTORALES

Vous pouvez déposer dès maintenant en Mairie les demandes d'inscription et ce jusqu'au 31 décembre 2008. Veuillez vous munir de votre carte d'identité ainsi que d'un justificatif de domicile.

La Commune assurera une permanence le mercredi 31 décembre de 10h00 à 12h00 pour les dernières inscriptions.

Bibliothèque municipale

Tél. : 03 44 75 23 15 - Courriel : bibliotracylemont@wanadoo.fr

FESTIVAL DU CONTE D'AUTOMNE

Le Samedi 22 Novembre 2008 à 17h30, Nicolas BONNEAU dans « Contes pour les morveux » à la bibliothèque (voir BM n°2). Tout public à partir de 4 ans.

COMITÉ DE LECTURE

Nous recherchons des personnes susceptibles de s'investir dans un comité de lecture. Prière de s'adresser auprès d'Annie, Denise ou Valérie ou à la Mairie.

HISTOIRE LOCALE

La revue « Annales Historiques Compiègnoises » est à votre disposition pour le prêt. Elle est éditée par la Société d'Histoire Moderne et Contemporaine de Compiègne.

La collection est presque complète du N° 5 de janvier 1979 dont le sujet est :

« Le peuple et le pain Noyon, Compiègne et Crépy 1792-1793 »

Jusqu'au N° 109-110 du printemps 2008.

Quelques numéros traitent d'un village en particulier

N° 111-112 sur St Léger-aux-Bois / N° 107-108 sur Cuvilly / N° 91-92 sur Rethondes.

Deux index 1978-1997 et 1998-2007 peuvent vous aider à retrouver ce qui vous intéresse.

ARCHITECTURE PAYSANNE – PATRIMOINE RURAL – RESTAURATION.

Les N° 141 de l'automne 2001 au N°168 de l'été 2008 de « Maisons paysannes de France » sont à la bibliothèque. Vous y trouverez des conseils précieux pour la rénovation de votre maison.

À l'occasion du 90^{ème} anniversaire de l'Armistice, la bibliothèque a fait acquisition de plusieurs documents qui circulent. Environ une quinzaine.

N'hésitez pas à nous communiquer des informations (qui bien sûr vous seront rendues) sur Tracy car nous avons un classeur dans lequel nous conservons toutes les données. Merci d'avance pour la mémoire de notre village.

Pour tous renseignements, vous pouvez contacter Valérie, Annie ou Denise au téléphone ou par courriel. Dans l'attente de vous recevoir prochainement à la bibliothèque, nous vous souhaitons de bonnes Lectures.

Départ à la retraite de deux assistantes maternelles !

Sympathique cérémonie à l'école Valmont ce soir du 29 septembre à l'occasion du départ en retraite de Mesdames Guibert et Véron après, 27 années pour l'une et 24 années pour l'autre, de bons et loyaux services. En présence des maires de Tracy-le-Mont et de Tracy-le-Val, des délégués du RPI, des institutrices et de l'ensemble du personnel du RPI, nous avons eu l'occasion de souhaiter une bonne retraite à ces deux employées, appréciées de tous, autour du verre de l'amitié.



Reprise des concessions abandonnées

La commune procédera au constat d'abandon d'une partie des sépultures du cimetière municipal le samedi 29 novembre à partir de 10 heures. Ce constat concerne les tombes du carré C. Chaque sépulture semblant abandonnée sera marquée d'un petit panneau invitant les ayants droits à se faire connaître. La procédure de recherche dure trois ans, ensuite la commune reprendra possession des concessions que personne n'aura réclamées. Ce constat d'abandon est public et chaque personne se sentant concernée peut y assister.

le portrait L'Amicale Sportive de Tracy

Une vieille dame en forme dans un monde foot, foot, foot...

Créée après la seconde guerre mondiale l'AST a pour vocation de faire découvrir le sport le plus populaire de France, le football aux jeunes Traçotins. L'essor du club se prend en 1970 lorsque Mr CARRÉ René aidé d'une équipe de bénévoles prend en main la destinée du club. Depuis, sept présidents se sont succédés gérant au mieux le club local.

Les équipes sont organisées selon l'âge :

6 à 7 ans pour les **débutants**

8 à 9 ans pour les **poussins**

10 à 11 ans pour les **benjamins**

Une équipe de moins de 18 ans et les plus âgés qui constituent les trois équipes « seniors »

Tout ce petit monde est encadré par des dirigeants, au nombre de 22, tous bénévoles. Ceux-ci ont un rôle important d'éducateurs pour un collectif de 164 licenciés.

Apprendre aux enfants à se dépasser, à respecter l'adversaire et l'arbitre et rappeler que l'important c'est de participer, sont les règles de ce sport d'équipe que ces dirigeants ont à cœur de faire partager.

Les origines géographiques des joueurs sont diverses ceux ci viennent des villes et villages des cantons d'Attichy ou de Ribécourt.

Cette école qu'est le foot permet de développer l'initiative, la volonté, la combativité, elle permet aussi de lutter contre les incivilités et la violence.

Mais tout ceci ne peut-être fait **sans les parents** et **sans le public** qui doivent orienter et motiver. Qu'il est agréable de se faire encourager en cours de match, féliciter pour une victoire et consoler lors d'une défaite .

Les trois équipes de seniors évoluent en division du district de l'Oise, l'équipe "A" est en 1^{re} division et est classée 8/12, la "B" est en 2^{ème} division et est classée 10/12 et la "C" est en 4^{ème} division et est classée 7/12. Pas terrible, terrible, mais la saison est loin d'être terminée. Courage les gars!

La commune met à la disposition du club trois terrains, deux rue de Bailly et un rue d'Hangest pour pouvoir pratiquer le football dans les meilleures conditions possibles.

L'AST remercie tout ceux qui l'aident lors des différentes manifestations, lotos et tournois qu'elle organise , et compte sur vous pour encore plus de soutien.

COMPOSITION DU BUREAU

Président : PAPON Laurent

Vice-président : BORIE Gérard

Secrétaire : DELIGNY Jackie

Vice-secrétaire : DELIGNY Karine

Trésorière : GREUGNY Véronique

Vice-trésorière : MARESSÉ Patricia

Responsables jeunes

BORIE Gérard

OBAJTEK Franck

Membres

BAILLON Jean-marc

DE CLERCQ Gilles

HAPIOT Patrice

LECLERE Xavier

LONGUET Cédric

MAHON Christophe

MARESSÉ Frédéric

VANROEKEGHEM Emmanuel



Les horaires d'entraînements sont les suivants :

Le mercredi : 14h30 à 16h00 : DÉBUTANTS

14h30 à 16h15 : POUSSINS

14h30 à 16h30 : BENJAMINS

18h30 à 20h30 : - DE 18 ANS

Le mardi et le jeudi de 18h30 à 20h30 : SENIORS.

